

Journée Réseau Valaisan Ecoles en Santé

«Diriger une école en santé,
partager pour multiplier ses forces»

2 octobre 2013



Table des matières

Table des matières	1
Programme de la journée	2
Liste des inscriptions	3
Synthèse et traces des ateliers	5
Atelier 1: Partage d'expériences	6
Technique de travail	7
Les projets les plus novateurs en place dans des écoles valaisannes	8
Atelier 2: Les thématiques santé.....	10
Technique de travail	11
Les thématiques santé les plus préoccupantes à travailler en priorité dans mon centre scolaire	11
GRAFFITTI.....	12
Atelier 3: Plus-values, freins et attentes.....	13
Technique de travail	14
Intérêts, opportunités	14
Freins, résistances	15
Attentes, besoins.....	16
Article: Des écoles en santé	18
Présentations	22
«Le réseau suisse des écoles en santé... c'est utile ?»	22
«Etat des lieux et visions pour le développement du réseau valaisan»	36
«Promotion de la santé et gestion de l'école, un va et vient fructueux»	71
«Mais qui donc a eu cette idée folle d'inviter la santé à l'école ?»	112

Programme de la journée

- 13.30-13.40** Présentation des objectifs de la rencontre
« Création du Réseau valaisan des écoles en santé ... Encore tout un nouveau programme ? »
Mme Danièle Tissonnier, SE – DFS
- 13.40-13.50** « Le réseau suisse des écoles en santé...c'est utile ? »
Mme Safia El-Abassi, RADIX
- 13.50-14.00** Etat des lieux et visions pour le développement du réseau valaisan
Catherine Moulin Roh, coordinatrice RVES
- 14.00-15.15** « Promotion de la santé et gestion de l'école, un va et vient fructueux »
Mme Catherine Heiniger, spécialiste en santé publique, professeure à la HEP BEJUNE
- 15.15-17.00** Animation et réflexion liée à la pratique, en ateliers – pause intégrée
Mme Chantal Furrer Rey
- 17.00-17.30** « Mais qui donc a eu cette idée folle d'inviter la santé à l'école ? »
Mme Laeticia Willommet, Ecole primaire de Martigny
- 17.30-17.45** Synthèse et bilan des ateliers
« Plus-value du réseau valaisan : ensemble pour une plus grande efficacité »
Catherine Moulin Roh, coordinatrice RVES
- 17.45-18.00** Le mot de la fin
M. Jean-François Lovey, SE – DFS
- 18.00-...** Clôture, apéritif



Liste des inscriptions

Nom	Prénom	Fonction	Présent	Excusé
Aymon	Jean-Claude	Directeur Ayent	X	
Berthousoz	Yves	Direct. Conthey	X	
Bertizzolo	Mireille	SFOP	X	
Beytrison	Michel	SE		x
Biner	Daniëla	Directrice NDLourdes	X	
Birbaum	Patrice	ECCG Monthey	X	
Bondenmüller	Daniela	Insp. Scolaire	X	
Briguet	Jean-Marc	Direct. Saillon	X	
Brunner	Sandra	EP assistantes dentaires et médicales CFC	X	
Cipolla	Corinne	Addiction Valais	X	
Clivaz	Gérard	Direct. CFP Martigny	X	
Constantin	Yves	Ecole en santé communautaire	X	
Constantin Zufferey	Geneviève	Directrice Vissoie	X	
Cotting	Gabriela	Adjointe SE secondaire	X	
Darbellay	Samuel	Adj. Direct. Ec. Prim. St Maurice	X	
Dayer	Jean-Marie	Ad. Dir. de Val d'Illicz	X	
Defago Pralong	Monique	Dir. Adj. Ec. Hérens	X	
Delaloye	Françoise	Direction Riddes	X	
Délitroz	Michel	Office de l'enseignement spécialisé	X	
Delley	Véronique	Directrice Chippis	X	
Dessimoz	Christian	Enseignant Educ. Physique	X	
Dorsaz	Véronique	Infirmière scolaire	X	
Dubuis	Alexandre	CIPRET	X	
Dumoulin	Patrick	Direct. Ec. Prim. Bagnes	X	
Emery	Pierre	Direct. Chermignon en Bas	X	
Emery	Alain	Dir. Ecole prim Anniviers	X	
Evequoz	Thierry	Directeur Vétroz	X	
Evequoz	Jean Baptiste	Ecole cantonale agriculture	X	
Favre	Nancy	Cool SFT	X	
Gabioud	Pierre-Marie	Insp. Arr. II	x	
Gaillard	Xavier	Direct. CO Derborence	X	
Germanier	Blaise	Proviseur CO Derborence	X	
Grandjean	Alain	Directeur St Maurice	X	
Grandjean Böhm	Michelle	Directrice Saxon	X	
Grau	Joël	Inspecteur scolaire	X	
Jacot	Vincent	Adjoint CO Monthey	X	
Jean Michel	Tornay	Directeur ERVED	X	
Laterza	Véronique	Directrice Orsières	X	
Lonfat	Laurence	Adj. Ec. Martigny	X	

Lovey	Jean-François		X
Maret	Alain	Directeur Le Châble	X
Métraiiler	Bernard	Chef section EPM	X
Morisod	Michael	Direct. Ecoles Monthey	X
Moulin	Christian	Direct, Leytron	X
Revaz	Nadia	Rédactrice Résonances	X
Schnyder	Gabriella	Ecole de couture	X
Seppey	Jean-Blaise	SSP	X
Sierro	Lily	Directrice Miège	X
Varone	Véronique	Direct. Ecole prof. Migros	X
Vergères	Anne Lucie	Direct. EPP ECG Sion	X
Witschi Dayer	Monika	Adjointe ec. Monthey	X
Wyssen	René	Adjoint ec. Monthey	X
Zufferey	Elodie	Stagiaire CIPRET	X

Synthèse et traces des ateliers

Bonjour à toutes et à tous!

Vous étiez 48 participant-e-s à la Plateforme du 2 octobre 2013, pour la plupart directeurs-trice-s, mais aussi enseignant-e-s, inspecteurs scolaires, responsables de projets, etc...

Au moyen de diverses techniques participatives pour grands groupes, vous avez pu à cette occasion :

- partager **vos expériences** en termes de projets santé dans vos établissements (**Atelier 1**)
- recenser les **problématiques** particulièrement préoccupantes dans vos centres (**Atelier 2**)
- débattre des **opportunités et freins** à développer une politique d'établissement de la santé aujourd'hui (**Atelier 3**, p.1 et 2)
- transmettre **vos attentes et besoins** au Réseau Valaisan d'Ecoles en Santé (**Atelier 3**, p.3)

Les moments plus informels, les pauses, l'orientation générale de la journée vous ont en outre permis de réfléchir ensemble sur le climat actuel de l'école, de créer de nouveaux liens ou d'en resserrer d'anciens, et peut-être de sortir d'un certain isolement.

Plusieurs d'entre vous nous ont demandé de recevoir les traces de ces réflexions, les voici donc. Elles sont une retranscription aussi fidèle que possible de vos écrits, ordonnées cependant de manière à faire sens et à donner rapidement un fil rouge pour la lecture.

L'ensemble de ces traces offre bon nombre de pistes de réflexion et d'actions pour la suite. Ce qui suit n'est pas une synthèse, mais plutôt un petit pointage de quelques idées qui sont revenus fréquemment lors des ateliers :

- Les **projets** les plus valorisés sont ceux qui permettent l'intégration, la reconnaissance des divers acteurs de l'école, une meilleure image de soi et des autres : « **valorisation** », « **reconnaissance** », « **fierté** » sont des valeurs qui reviennent souvent
- Le **burnout**, la fatigue, la surcharge, en particulier celle des enseignants, paraît un élément de souci majeur actuellement.
- On retrouve aussi un **besoin de cohésion**, de relier les divers acteurs du centre scolaire, de les fédérer. Une difficulté de « faire corps » avec l'ensemble des enseignants du centre scolaire.
- Parallèlement, la deuxième préoccupation quant aux élèves, après celle des dangers liés aux écrans, est celle de leur **intégration sociale**, sortir de l'isolement, de la solitude, trouver sa place...
- Vous avez une perception précise de tout ce que peut apporter le **Réseau des Ecoles en Santé** (soutien logistique, méthodologique, regard externe, ressources matérielles, réseaux, intervenants, outils, compétences, etc...) pour aider à la réalisation de projets favorisant un meilleur climat à l'école. Cependant l'obstacle que vous mentionnez le plus souvent est le manque de **ressources en temps** (surcharge horaire) **et en personnel** (surcharge, désaccord sur la mission...) pour entreprendre une démarche sur la durée.

J'ai eu grand plaisir à animer ces ateliers et suis impressionnée de la richesse des expériences partagées et de la qualité des réflexions posées !

Une très bonne lecture de vos travaux, avec mes salutations cordiales.



Chantal Furrer Rey, Animatrice socioculturelle

Chantal Furrer Rey, ch-furrer@netplus.ch, 079 635 99 35

Journée Réseau Valaisan Ecoles en Santé

«Diriger une école en santé»

Atelier 1: Partage d'expériences

2 octobre 2013

*Echanges de pratique autour de projets scolaires
en lien avec la promotion de la santé*



Partage d'expériences

Technique de travail

20'	Tour de parole simple (3' max par personne)	<p>Chacun se présente brièvement et partage :</p> <ul style="list-style-type: none"> - Une expérience positive - Une expérience négative <p>en termes de projets d'établissement en lien avec la santé</p> <p><i>(pour les directeurs-enseignants : projets dans leur centre. Pour les autres : projets auxquels ils ont pris part personnellement ou professionnellement.)</i></p>
1^{er} gong		
10'	Listing sur bloc-note	Lister les projets les plus novateurs réalisés dans vos établissements, qui vous ont paru des réussites
2^{ème} gong		
10'	Remplir la Feuille-Projet	<p>Le groupe choisit parmi ces projets celui qui lui paraît le plus novateur, le plus significatif, ayant impliqué les acteurs de l'Ecole.</p> <p>Remplir ensemble la Feuille-Projet (Centre scolaire, lieu, personne de contact, titre du projet, problématique visée, utilité pour enfants, enseignants, parents)</p>
3^{ème} gong		
10'	Lecture des autres Feuilles-Projet	<p>Disposer les panneaux sur la table annexe.</p> <p>Chacun prend connaissance des Feuilles-Projet des autres groupes.</p>
4^{ème} gong		
À tout moment		<p>Possibilité de se restaurer</p> <p>Possibilité de remplir l'atelier autonome</p>

Les projets les plus novateurs en place dans des écoles valaisannes

Groupe	Titre du projet	Centre scolaire	Durée du projet	Thématique-s visée-s	Acteurs du projet	Intervenants externes	Effets positifs - Utilité	Personne de contact
1	Prévention par les pairs via un projet social	ECCG Monthey	octobre 2012- mars 2013	Promotion de la santé (abus de substances, sorties...)	Élèves ++, Direction Enseignants	Addiction Valais	Elève : - Très bonne réception du message - Acquisition de connaissances spécifiques	P. Birbaum
2	Classe santé EPP	ECCG-EPP Sion	2010-2013	Prévention par les pairs	Direction Enseignants Elèves	SIPE, Addiction Valais ...	Elèves intervenants : prise de confiance en soi, fierté de mener un projet jusqu'au bout Elèves participants : effet positif de la prévention par les pairs Enseignants : objectifs clairs Centre scolaire : projet fédérateur	Anne-Lucie Vergères
3	Agenda avec rappels bonne santé, comportement, oubliés...	EP Martigny	Dès 2000	Comportement Santé Bonnes habitudes	Direction Enseignants Elèves Parents Infirmière scolaire	Animateur pédagogique	Elèves : rappels Enseignants : outil et soutien Parents : information Centre scolaire : zone de confort Autres : Diffusé et relayé	M. Cretton
4	Ethique et climat scolaire par le QES	CO Monthey	2012	Professionalisation Appartenance Citoyenneté	Direction Enseignants Elèves Autres	Groupe de pilotage	Elèves : implication + grande Enseignants : plus de professionnalisation, valorisation Centre scolaire : climat d'appartenance à renforcer	CO Monthey

5	Course de Noël pour tous	Notre-Dame-de-Lourdes, Sierre	Dès 2008	Intégration Mobilité Partage Plaisir...	Direction Enseignants Elèves Parents Moyens auxiliaires	Vélo + Tandem 91 CO EPSC Stagiaire	Elèves : intégration, fierté, plaisir, santé Enseignants : créativité, adaptation Parents : reconnaissance Centre scolaire : visibilité auprès du public Autres : Appartenance Ecole - Société	D. Biner
6	Conseil des Echos-liés Règlement cour, Refonte cour (déco), Semaines thématiques (silence, propreté, gentillesse...)	EP Saxon	De 2009-10 à 2050...	Education à la citoyenneté Implication des élèves Etre à leur écoute	Direction Enseignants Elèves CS	-	Elèves : responsabilisés, reconnus comme acteurs de l'école Enseignants : autre regard sur les élèves, à l'écoute Centre scolaire : +++	Michelle Grandjean Böhm
7	Portes ouvertes 40 ans Ecole	EP CO Anniviers	Août 2012 à juin 2013	Communication, amélioration de l'image, visibilité de l'école, rôle social de l'école	Direction Enseignants Elèves Parents	Bernard Crettaz, sociologue : écriture d'un livre. Urbain Kittel (fusion communes)	Elèves : fierté, reconnaissance de leurs compétences Enseignants : visibilité de leur travail, reconnaissance Parents : reconnaissance, bonne image de l'école Centre scolaire : cohésion entre collègues	Alain Emery G. Constantin
8	Renforcement musculaire, gestes et posture	Ecole d'agriculture de Châteauneuf	2012	Maladies du dos récurrentes chez les apprentis	Direction Enseignants Elèves Maîtres d'apprentissage	SUVA SPAA (prévention accidents agricoles)	Elèves : prise de conscience des risques, mise en pratique, diminution de problèmes de dos Parents : souci de moins Formateurs en entreprise : sécurité !	J.-B. Evéquo

Journée Réseau Valaisan Ecoles en Santé

«Diriger une école en santé»

Atelier 2: Les thématiques santé

2 octobre 2013

*Brainstorming afin
d'identifier les
thématiques
prioritaires en matière
de santé*



Les thématiques santé

Technique de travail

Entre 15h30 et 17h00 Dans mon centre, quelles sont **les thématiques santé** les plus préoccupantes, celles que vous souhaiteriez travailler en priorité ?

- Noter un post-it par thématique, même si la thématique figure déjà
- Coller les post-it en les regroupant déjà

Les thématiques santé les plus préoccupantes à travailler en priorité dans mon centre scolaire

(post-its retranscrits, classés par **catégories**)

Techniques actuelles, dangers des écrans

- Réseaux sociaux => dangers !
- Force destructrice des réseaux sociaux
- Internet, natel et les déviations
- Jeux => addiction
- Images peu adéquates
- Images pornographiques

Place de chacun, différences, intégration

- Intégration des élèves « difficiles »
- Où est sa place ?
- Tristesse, solitude
- Le handicap de l'autre
- Discrimination des élèves homosexuels, homophobie (insultes, etc.)

Violence et incivilités

- Violence
- Incivilités hors classe

Santé : prévention

- Cigarettes
- Nutrition

Santé du travail

- Fatigue des enseignants

GRAFFITI

L'École en santé c'est...

(quelques citations)

- ...une chance pour les élèves, les enseignants, l'équipe de direction, et les parents...
- ...lutter contre **le burnout** des profs, des élèves, et de la direction...
- La santé aussi ça s'apprend
- Il est plus facile de construire des enfants solides que de réparer des hommes brisés (F. Douglass)

Journée Réseau Valaisan

Ecoles en Santé

«Diriger une école en santé»

Atelier 3: Plus-values, freins et attentes

2 octobre 2013



*Groupes de travail
autour des intérêts et
des freins à
développer une
politique
d'établissement de la
santé et autour des
attentes envers le
Réseau Valaisan
d'Ecoles en Santé*

Plus-values, freins et attentes

Technique de travail

30' à 40'	<p>Ateliers tournants</p> <p>Règles :</p> <p>Le cercle central de 3 chaises est le cercle de la parole. Ces chaises ne doivent jamais rester vides. C'est ici que l'on débat.</p> <p>Le cercle autour est le cercle de l'écoute.</p> <p>Dès qu'une personne s'est exprimée, elle se lève et réintègre le cercle d'écoute.</p> <p>Quelqu'un doit alors impérativement venir occuper cette chaise libérée. Si possible chacun-e doit avoir passé une fois dans le cercle de parole.</p>
10' x 3	Dans mon centre scolaire, quels sont les intérêts / opportunités à développer une politique d'établissement de la santé ?
10' x 3	Dans mon centre scolaire, quels sont les freins, les résistances à développer une politique d'établissement de la santé ?
10' x 3	Qu'est-ce que j'attends du Réseau Valaisan d'Ecoles en Santé ? Concrètement, si j'y adhère, j'aimerais y trouver quoi ? (attentes, besoins)

Intérêts, opportunités

Dans mon centre scolaire, quels sont les intérêts / opportunités à développer une politique d'établissement de la santé ?

Secrétaire : Alexandre Dubuis, Modération : Catherine Moulin Roh

Ressources

- Outils
- Corriger les mauvaises habitudes
- Aide à la mise en place
- Proximité de l'aide (infirmière scolaire)
- Dynamique
- Nouveau cadre/ ligne
- Structures / ressources pas seulement professionnelles
- Degré d'urgence : disponibilité
- Définir le réseau

Fédérer

- Clarifier les projets, avoir un Fil Rouge => synergie
- Ressouder l'équipe : effets sur l'ensemble
- Dynamique constructive de l'établissement

- Effet de la vague, on n'est pas seul
- Cohésion / Projet cohérent (particularités)
- Concept global
- Mieux répartir sur l'ensemble des années
- Evaluation, faire le bilan

Echanges

- Bonnes pratiques, nouvelles expériences
- Financièrement
- Réseau, partage
- Eviter les erreurs
- Associer les intervenants / parents
- Suisse-VS... regard extérieur
- Bilan
- Formation par les pairs

Visibilité

- Légitimité, pas seulement des enseignants
- Valorisation de l'établissement
- Réseau crédible.

Freins, résistances

Dans mon centre scolaire, quels sont les freins, les résistances à développer une politique d'établissement de la santé ?

Secrétaire : Pierre-Marie Gabioud, Modération : Chantal Furrer Rey

Manque de ressources

- (7x) Crainte de manquer de ressources (en personnel, financières)
- Côté administratif paraît un peu lourd pour une labellisation

Manque de temps

- (4x) Temps de présence des élèves trop court car grille horaire (sec II prof)
- (2x) Chronophage y compris dans le secondaire I, le temps pris est considéré comme en plus et ça dérange.
- Durée : (pas facile de) garder la motivation sur 3 ans

Résistance des enseignants

- (5x) Fatigue des enseignants qui ont eu beaucoup de recyclages
- (3x) Difficulté à fédérer toute une équipe autour d'un projet
- Méconnaissance des concepts par les enseignants => mieux communiquer
- Projet imposé par la hiérarchie ; ce serait préférable que les besoins émergent de la base
- Les enseignants croient que cela n'appartient pas à leur mission (éducation ; santé => famille)
- Risque : que des enseignants foncent sans être bien informés des conséquences (apprentis sorciers) que doit souvent régler la direction en aval
- Lever les lièvres (situations familiales ou personnelles complexes) c'est bien, encore faut-il les traiter, ce qui ne va pas de soi !

Obstacles pour les directions

- (2x) Problème du temps pris parmi les multiples tâches de la direction
- Directeur se sent parfois seul, c'est une crainte de se lancer dans des projets ambitieux
- D'autres urgences à traiter avant
- Insécurité par rapport aux messages venus du canton

Freins en lien avec le concept

- (2x) Comment lier les interventions multiples, souvent trop compartimentées : Frein = zapping
- Difficulté à savoir où intervenir (degrés)
- Différentes définitions de la santé, pas toujours facile à se mettre d'accord
- Transversalité (notamment au Sec. I) avec risque de dilution des responsabilités (qui fait quoi ?)

Attentes, besoins

Qu'est-ce que j'attends du Réseau Valaisan d'Ecoles en Santé ? Concrètement, si j'y adhère, j'aimerais y trouver quoi ?

Secrétaire : Michel Délitroz, Modération : Danièle Tissonnier

5x :

- Un appui, coach, soutien pour créer un projet dans la durée
- Identification des projets existants et des bonnes pratiques

3x :

- Avoir une personne ressource, qui puisse mettre en contact avec le réseau existant
- Ressource pour attirer les résistants au projet, apport de pistes et de nouveautés, par exemple sur une thématique
- Posséder des méthodes, des outils, des adresses pour varier les approches
- Posséder un contrat, garant d'une durée sur le long terme

2x :

- Retrouver ce qui est réalisé au niveau suisse, réseau d'échanges en suisse romande
- Aide à la conduite et à la planification (méthodologie)
- Avoir une vision globale, une aide à l'analyse, une identification des priorités de l'établissement
- Aider à l'identification des problématiques en fonction des degrés et de l'âge des élèves (notamment secondaire II)
- Pas trop d'administration

1x :

- Connaître la plus-value et les avantages de la plate-forme d'échanges
- Valoriser ce qui est réalisé dans les écoles et identifier les potentiels existants
- Travailler sur la santé des enseignants
- Mode de simplification de l'aspect administratif
- Reconnaissance de ce qui a été réalisé par la labellisation
- Avoir un regard externe critique
- Apporter une aide aux enseignants et non seulement à la direction sur une problématique, un thème, etc...
- Soutien financier
- Identification de compétences d'intervenants
- Une veille technologique, un observatoire, identification de thématiques actuelles dans la société
- Du matériel, des affiches, des présentations, par exemple pour les présentations de parents

Journée Réseau Valaisan

Ecoles en Santé

«Diriger une école en santé»

Article: Des écoles en santé

2 octobre 2013

*Article sur la journée
du Réseau Valaisan
des Ecoles en Santé
paru dans Résonances
en novembre 2013*



Des écoles en santé

Le groupe de pilotage du Réseau Valaisan des Ecoles en Santé (RVES) avait organisé le 2 octobre dernier une après-midi de formation-réflexion intitulée «*Diriger une école en santé, partager pour multiplier ses forces*». Une manière d'inciter les directions d'école de la scolarité obligatoire et du secondaire II général et professionnel à rejoindre le Réseau déjà constitué et d'informer les collaborateurs concernés du DFS.

Le Réseau, pourquoi et comment?

Lors de cette demi-journée, organisée à l'aula FXB à la HES-SO à Sion, Danièle Tissonnier, collaboratrice pédagogique du Service de l'enseignement, a présenté les objectifs de la rencontre, précisant que ce nouveau réseau, initié en septembre 2012, s'inscrit dans la ligne du Plan d'études romand. Les interventions suivantes de Safia El-Abassi, collaboratrice scientifique de RADIX Suisse romande, et de Catherine Moulin Roh, coordinatrice

de RVES, ont permis de mieux comprendre le fonctionnement du Réseau suisse des écoles en santé, inclus dans le Réseau international et le Réseau européen, ainsi que le choix du développement d'un Réseau à l'échelle cantonale. Catherine Heiniger, spécialiste en santé publique et professeure à la HEP-BEJUNE, a montré quelques liens entre les actions de promotion de la santé et la gestion de l'école, via divers outils (entretien individuel, travail de groupe des enseignants, charte d'établissements...).

Pour la partie plus pratique, les directeurs ont pu échanger à propos de leurs souhaits et hésitations (attentes au niveau des outils, des personnes ressources, du coaching, de la valorisation, freins par crainte de la surcharge temporelle et administrative) et Laetitia Willommet, médiatrice à l'Ecole primaire de Martigny, a relaté l'expérience de «l'Oreille verte» et des «Gilets verts».

Ayant le mot de la fin, Jean-François Lovey, chef du Service de l'enseignement, a conclu sur un ton philosophique, en s'exprimant en ces termes: «*L'école qui refuse de prendre cette problématique du respect en compte est celle qui laisse s'instaurer les règles du mépris, de l'exclusion et du rejet. Cette école d'intolérance m'est intolérable. Ce n'est pas cette école-là qui mérite qu'on se batte pour elle.*» Et il a ajouté, insistant sur la nécessaire construction progressive d'un programme propre à chaque école en santé: «*Sachant qu'on ne peut pas tout faire, il faut hiérarchiser les actions, les prioriser et leur donner un sens.*»

Laetitia Willommet, médiatrice à Martigny

A l'Ecole primaire à Martigny, sous l'impulsion des directeurs (Jean-Pierre Cretton puis Raphy Darbellay), la réflexion sur les besoins des élèves pour une école en santé remonte à 1997.



Ce qui est particulier, c'est que le projet, avec la création d'une commission *vivre ensemble*, s'est inscrit dans la durée, jusqu'à la signature d'une première convention avec le réseau des écoles en santé en 2006, adhésion réactualisée en 2010. Laetitia Willommet, qui fonctionne comme médiatrice depuis 4 ans à 10% (voire un peu plus si nécessaire), a poursuivi le travail initié par Brigitte Demuth, désormais l'une des personnes ressources pour la gestion des élèves au comportement difficile. Le travail en lien avec la médiation par les pairs, qui n'avait pas abouti dans un premier temps, a été repris comme fil rouge, tout en poursuivant les actions antérieures ayant été jugées efficaces pour l'amélioration du climat de l'établissement. Ainsi l'école utilise l'agenda scolaire pour rappeler



L'agenda scolaire présente «l'Oreille verte».

certains points aux élèves et fixer noir sur blanc les slogans de leur école (« apprendre tous ensemble en respectant chacun », « *bas*: bonjour, au revoir, s'il te plaît, merci », « tous unis, tous polis, les gros mots c'est fini à l'école de Martigny », « stop, on discute »). Le vivre ensemble se décline en vert, procédé mnémotechnique permettant aux plus jeunes d'identifier les actions menées (« Gilets verts », « Orelle verte »).

Laetitia Willommet, comment s'organise votre activité de médiation?
C'est avant tout le fruit d'un réseau d'échange, dont les pistes sont définies par la commission *vivre ensemble*. Ensuite, je collabore évidemment avec la direction, les enseignants, la psychologue et les infirmières scolaires, l'éducateur en milieu ouvert..., tout en ayant la possibilité de faire intervenir d'autres personnes du réseau externe à l'école, englobant éducation21, l'Institut des droits de l'enfant... En début d'année scolaire, je rencontre les 5P pour une demi-journée d'animation autour du vivre ensemble et de la coopération. Et en parallèle, avec l'éducateur en milieu ouvert, j'interviens dans les classes de 6P pour un cours sur la



www.ecoles-en-sante.ch

médiation, afin de préparer les élèves à devenir médiateurs pendant les récréations, via les « Gilets verts ». Leur action consiste à tour de rôle d'apporter leur aide dans la surveillance de la récréation des plus petits, qu'il s'agisse de régler un conflit pas trop important s'ils se sentent à la hauteur, d'attacher une chaussure ou d'organiser un jeu. C'est vraiment une opération citoyenne mise en place pour la troisième année consécutive.

Rencontrez-vous toutes les classes?
Oui et je leur parle d'un thème différent selon les années, par exemple en lien avec l'expression des

sentiments ou avec l'identification de ses qualités et de celles des autres. Certains documents sont régulièrement transmis aux enseignants, histoire de faire des piqûres de rappel. Les élèves savent aussi qu'ils peuvent s'exprimer librement via les boîtes aux lettres de « l'Orelle verte ». Je reçois chaque année entre 80 et 120 lettres avec des questions très diverses, par exemple un élève qui a fait un cauchemar, un autre qui s'est disputé avec un camarade, un autre encore qui ne sait comment améliorer ses résultats scolaires... Je rencontre évidemment les élèves dont les problèmes sont trop importants pour être traités de manière écrite. Au début, les enseignants avalent un peu peur que certains profitent de « l'Orelle verte » pour les critiquer, mais ils ont été vite rassurés, découvrant que c'était un outil de prévention précoce. Cela ne résout pas tout évidemment, cependant ce sont des outils qui contribuent à désamorcer des conflits ou à renforcer l'estime de soi, ce qui n'est pas négligeable.

Les enseignants peuvent-ils aussi vous solliciter?

C'est prévu et certains n'hésitent plus à me demander d'intervenir en cas de difficulté dans la classe, qu'il s'agisse d'un problème d'ambiance, d'un vol non élucidé ou de soucis liés aux codes non maîtrisés sur les réseaux sociaux. Et quelques-uns me font pleinement confiance en me demandant un temps d'écoute pour eux, pour gérer le changement par exemple. Evidemment certains, certes de moins en moins nombreux, jugent que tout cela n'est pas utile, ce que je respecte.

Et les parents sont-ils impliqués?

Oui, et l'agenda scolaire sert de trait d'union entre l'école et la maison. A côté de cela, dans mon cahier des charges, je dois aussi m'occuper de l'animation de quatre soirées thématiques organisées pour les parents. La prochaine s'intitulera « *Violences: mais que fait l'école?* ». Tout un programme.

L'adhésion au RVES permet:

- D'intégrer le réseau suisse qui met à disposition des cantons et des écoles des journées d'études, des newsletters, différents instruments et organise des journées gratuites de partages d'expériences.
- D'obtenir une aide à la réalisation de projets dans votre établissement par le biais de la coordinatrice cantonale.
- D'obtenir un soutien dans la réflexion et le bilan des activités de promotion de la santé au sein de l'école et de faciliter le dégagement de pistes d'actions prioritaires.
- D'être conseillé pour la mise en place d'un groupe santé dans l'école.
- De faciliter les communications transversales entre les différents partenaires du réseau valaisan pour la mise en œuvre de projets.
- De bénéficier d'une aide dans l'application des recommandations du PER dans les domaines « santé et bien-être ».
- De partager vos expériences au niveau du réseau cantonal lors d'une journée de réflexion annuelle.

Catherine Moulin Roh, coordinatrice RVES

Catherine Moulin Roh est coordinatrice du Réseau Valaisan d'Ecoles en Santé. Elle est à ce titre la courroie de transmission entre les écoles du canton et le Réseau suisse, avec une collaboration privilégiée avec Danièle Tissonnier pour le Service de l'enseignement et Mireille Bertizzolo pour la formation professionnelle. Actuellement, sept écoles font partie du RVES (l'école de culture générale à Monthey, le lycée-collège des Creusets à Sion, l'école primaire à Martigny, l'école cantonale d'agriculture à Châteauneuf, le semestre de motivation à Monthey, l'école primaire à St-Maurice et l'école primaire de Savièse). D'autres écoles envisagent de rejoindre le RVES.

Catherine Moulin Roh, quelles sont les conditions pour se lancer dans une démarche «école en santé»?

La condition sine qua non est que le souhait d'adhérer émane de la direction d'école, car c'est elle qui devra motiver ses troupes. L'adhésion implique une procédure, avec la mise sur pied d'un groupe santé, qui dans l'idéal ne doit pas être constitué que de médiateurs, pour le seconder dans la définition des axes prioritaires et l'élaboration d'un plan d'action sur trois ans.

Une école peut-elle commencer par développer une thématique sans forcément adhérer au RVES et vous solliciter ponctuellement?

Oui, toutefois comme je n'ai qu'un 20% pour ce projet, je réponds prioritairement aux demandes des écoles qui font la démarche d'adhérer au RVES. Je ne vais néanmoins pas fermer la porte à une école qui serait motivée mais qui ne pourrait pas remplir immédiatement tous les critères d'adhésion.

Comment initier la démarche?

Je conseille aux écoles de démarrer par un inventaire de ce qui est déjà mis en place, en prenant le temps

de la définition des besoins de leurs élèves et de leurs enseignants. Il s'agirait ensuite de choisir un objectif prioritaire, même modeste.



Et en évitant la surcharge administrative...

Il est vrai que certains enseignants trouvent que c'est un peu trop compliqué. D'ici peu, nous devrions avoir sur www.promotionsantevalais.ch un espace dédié au RVES, rassemblant tous les documents utiles. Même si la part administrative n'est pas très conséquente, je pense que nous pouvons encore simplifier la tâche pour que cela ne décourage pas les écoles intéressées à la démarche. Le but, c'est de mettre en commun des bonnes pratiques et de partager une méthodologie via le Réseau qui se doit d'être pratico-pratique.

Faut-il utiliser les outils du Réseau suisse si l'on fait partie du RVES?

Pas obligatoirement, car les écoles peuvent aussi recourir aux outils d'une démarche qualitative tels que ceux présentés par Catherine Heiniger. Ce qui importe, c'est que chaque école définisse la trajec-

toire qui lui convient, en fonction de ses valeurs. Les projets «écoles en santé» sont une occasion de les définir ou de les redéfinir dans une perspective de cohérence au sein de l'établissement.

Les écoles peuvent-elles choisir une thématique en fonction de leur spécificité ou décider arbitrairement d'aborder la problématique du sommeil des élèves tout au long d'une année scolaire?

Si beaucoup d'adolescents somnolent à la première heure en classe, cette thématique est adaptée. Une fois l'angle défini, reste à savoir ce que l'école peut mettre en place pour remédier à ce souci lié au sommeil. Il convient de prendre le temps de se poser des questions. Ainsi pourquoi ne pas intégrer en début de matinée un peu de mouvement pour réveiller l'organisme? Cette thématique du sommeil pourrait par ailleurs être abordée en cours de sciences. Avant de solliciter des spécialistes externes, il me semble préférable de d'abord chercher des solutions en activant les ressources internes à l'école, tout en sollicitant la collaboration des parents selon les sujets. Une conférence pourrait ensuite renforcer le message des enseignants auprès des familles.

Comment résumeriez-vous votre rôle?

Je me perçois comme un liant. Je peux intervenir au moment de l'élaboration, en partageant mes connaissances relatives aux différents domaines de la santé et aux projets déjà menés dans les écoles, tout en orientant le groupe santé s'il doit actionner le réseau externe, qu'il s'agisse d'Addictions Valais ou de la Police cantonale. Je pense aussi pouvoir être utile lors du bilan, car à ce moment-là un regard externe est souvent précieux. Mon rôle, c'est de faire gagner un peu de temps aux écoles et de contribuer au partage d'expériences au sein du RVES.

Propos recueillis
par Nadia Revaz ☐

Journée Réseau Valaisan Ecoles en Santé

«Diriger une école en santé»

Présentations

2 octobre 2013

«Le réseau suisse des écoles en santé...
c'est utile ?»

Mme Safia El-Abassi, RADIX





Le Réseau suisse d'écoles en santé...c'est utile

**Comment mettre en place un processus de réflexion
globale et intégrée autour du thème de la santé
dans le lieu de vie de l'école?**

Safia El-Abassi

RADIX Fondation suisse pour la santé,
Réseau suisse d'écoles en santé



Mercredi 2 octobre 2013, Sion

« Diriger une école en santé, partager pour multiplier ses forces »



Plan

Le RSES et sa vision

- Le Réseau suisse (RSES)
- Une vision de la promotion santé
- L'école comme un cadre de vie

Création du réseau cantonal valaisan d'écoles en santé !



Fonctionnement du RSES, appui aux écoles

- Soutien concret du RSES
- Différents niveaux d'action
- Tenir compte du contexte de l'école



Vision d'une « école en santé »



Base : Charte d'Ottawa, réseau européen d'écoles en santé

Objectifs :

- Développer les aptitudes personnelles des élèves, des enseignant-e-s et des parents en matière de santé
- Renforcer l'aptitude des institutions scolaires à résoudre les problèmes
- Créer et assurer un environnement pédagogique et physique qui favorise le bien-être



L'école comme cadre de vie (setting)



3 éléments à prendre en compte :

- Identifier les types d'**acteurs** et les **groupes cibles**
→ Informer les acteurs, les impliquer, clarifier les tâches et responsabilités
- S'appuyer sur l'**histoire**
→ de prendre en considération les expériences, les projets
- Agir au **niveau structurel**
→ il s'agira d'intégrer la question de la santé dans le management de l'école, avec une vision d'ensemble durable et basée sur le long terme



Réseau valaisan



Création début septembre 2012 du réseau cantonal valaisan d'écoles en santé !

La coordination du réseau valaisan est rattachée à Promotion Santé Valais, en lien étroit avec le département de l'éducation, de la culture et du sport et le département des finances, des institutions et de la santé.



Avantages pour les écoles valaisannes dès janvier 2013:

- Suivi plus rapproché des écoles membres
- Soutien aux écoles qui voudraient rejoindre le réseau (appui pour l'état des lieux, la formulation des priorités et objectifs)
- Visibilité des activités des écoles en santé
- La démarche du RSES est mieux reconnue et intégrée au niveau de l'action du canton dans ce domaine
- Appui à la coordination santé et éducation



Démarche pour entrer dans le RSES

Définir...

- Ses besoins en matière de développement découlant de l'état des lieux** (forces, faiblesses ; expériences passées, différents points de vue...)
- Une vision pour l'école en tant qu'école favorable à la santé** (objectifs clairs et réalistes)
- Un programme pour les 3 ans à venir :**
 - ◆ Que voulons-nous changer ? (objectifs qualitatifs)
 - ◆ Comment mesurerons-nous les changements ? (indicateurs)
 - ◆ Par quels moyens entendons-nous réaliser les changements ? (mesures)
 - ◆ Quand et comment mesurerons-nous les changements ? (évaluation)



Démarche pour entrer dans le RSES



Les conditions d'admission au Réseau :

- la Direction donne son aval et assume la responsabilité de la promotion de la santé ou délègue cette tâche
- Un groupe de pilotage est constitué
- **un état des lieux** a été réalisé et les besoins en termes de développement ont été définis
- le **programme pour les 3 ans à venir** est établi et des objectifs sont définis
- la décision a été prise par la **majorité du corps enseignant**



Le site www.ecoles-en-sante.ch

Réseau suisse d'écoles en santé



Actuel
Agenda
Communes en santé
Ecoles en santé
Réseau suisse d'écoles en santé
Réseau romand d'écoles en santé
Réseaux cantonaux
Newsletter
Critères de qualité
Journées d'études
Bases de données
Offres partenaires
Documentation
Alimentation et mouvement
Intervention précoce dans les écoles
Prévention des addictions
Prévention de la violence
feel-ok.ch
éducation + santé
Coopération Addictions
Appui spécialisé
Qui sommes-nous ?



Sur mandat de l'**Office fédéral de la santé publique** et de **Promotion Santé Suisse**, la fondation RADIX gère le Réseau suisse d'écoles en santé (RSES). Le RSES coordonne 21 réseaux cantonaux et deux réseaux régionaux linguistiques : le réseau **romand** et le réseau **alémanique** d'écoles en santé. Plus de 1700 écoles font partie du réseau suisse. Pour plus d'informations sur le Réseau, consultez la **page Newsletter** ou téléchargez le **Flyer RSES** à droite de cette page.

Les écoles en santé partent de leur réalité concrète et de leurs problèmes et préoccupations spécifiques et créent un plan d'action sur trois ans. Nous soutenons les écoles et les réseaux cantonaux dans la réalisation de leurs objectifs avec différents services.

Une école favorable à la santé travaille explicitement sur des thèmes de promotion de la santé à tous les niveaux de la vie scolaire (enseignement, équipe, organisation scolaire, réseau, programme) et s'investit pour mettre en œuvre les mesures appropriées. Elle contribue ainsi à améliorer la qualité de l'enseignement et de l'école dans le sens d'une école en bonne santé, en veillant à l'épanouissement, à la promotion de la santé et du bien-être de toutes les personnes impliquées dans l'école. Pour ce faire, elle se réfère à une conception globale de la santé et travaille conformément aux principes de promotion de la santé définis dans la charte d'Ottawa : participation, renforcement des compétences sociales, orientation sur les ressources, pérennité, pédagogie différenciée (égalité des chances selon le genre et les origines sociales, ethniques et religieuses).

Le Réseau suisse fait partie du **Réseau européen d'écoles en santé** (Schools for Health in Europe, SHE) depuis ses débuts en 1993. Il est également membre d'**éducation + santé Réseau suisse**, un programme géré par l'Office fédéral de la



Nos activités dans votre région

Contact

Coordnatrice nationale
Cornelia Conrad
conrad@radix.ch
041 210 62 10



Coordnatrice romande
Gaël Pannatier
pannatier@radix.ch
021 329 01 57

Sur mandat de



Schweizerische Eidgenossenschaft
Confédération suisse
Confederazione Svizzera
Confederaziun svizra
Département fédéral de l'intérieur DFI
Office fédéral de la santé publique OFSP

Liens



Le site www.ecoles-en-sante.ch



RADIX

>> Donner une impulsion

Entrée dans le Réseau

Actuel
Agenda
Communes en santé
Ecoles en santé
Réseau suisse d'écoles en santé
Réseau romand d'écoles en santé
Entrée dans le Réseau
Ecoles Alumni
Réseaux cantonaux
Newsletter
Critères de qualité
Journées d'études
Bases de données
Offres partenaires
Documentation
Alimentation et mouvement
Intervention précoce dans les écoles
Prévention des addictions
Prévention de la violence
feel-ok.ch
éducation + santé
Coopération Addictions
Appui spécialisé
Qui sommes-nous ?

Démarche d'une école qui souhaite entrer dans le Réseau

Une école qui entre dans le Réseau suisse d'écoles en santé s'engage à mettre en œuvre un programme de promotion de la santé spécifique à son école, en fonction de ses particularités et de ses besoins. Ce processus devrait impliquer tous les acteurs de l'école et ses structures.

Selon ses priorités, l'école peut traiter de thèmes aussi variés que le climat scolaire, la participation des élèves, la prévention de la violence, le respect de soi et des autres, l'alimentation et le mouvement, etc. Pour plus d'informations, téléchargez la **Convention d'adhésion au RSES** à droite.

Documents à disposition et contact

Différents documents ont été élaborés par le RSES pour vous appuyer dans cette démarche. Les établissements intéressés à entrer dans le Réseau peuvent télécharger ci-contre la **procédure pour entrer dans le Réseau**, le **guide** détaillé «Mettons-nous en route pour faire de notre école un lieu de vie et de santé» ainsi que la grille d'analyse des **forces et des faiblesses**.

N'hésitez pas à prendre contact avec nous pour toute question en lien avec une entrée dans le RSES ou l'utilisation des outils concernant cette démarche.



Nos activités dans votre région

Contact

Gaël Pannatier
pannatier@radix.ch
021 329 01 57



Téléchargements

[Procédure pour entrer dans le Réseau](#)

[Guide pratique](#)
"Mettons-nous en route pour faire de notre école un lieu de vie et de santé"

[Analyse des forces et faiblesses](#)

[Convention d'adhésion au RSES](#)



Concrètement:

Plusieurs outils à disposition:

- [Procédure pour entrer dans le Réseau](#)
- [Guide pratique](#)
"Mettons-nous en route pour faire de notre école un lieu de vie et de santé"
- [Analyse des forces et faiblesses](#)
- [Convention d'adhésion au RSES](#)



Convention d'adhésion au RSES



Convention d'adhésion¹
de
(nom de l'établissement scolaire)
au
Réseau suisse d'écoles en santé

*Type d'école : EEnf EP Sec. I
 Sec. II (gymnase ou école professionnelle) Tertiaire

*Nombre d'élèves :

*Nombre d'enseignant-e-s :

*Nombre de classes :

*Nombre de bâtiments scolaires :

*Adresse : (Nom établ. scolaire/ rue/no postallieu/canton)

*Tél., fax :

*Courriel :

*Internet :

*Profil en bref : (zone rurale/proportion d'élèves de langue étrangère/niveaux scolaires...)

Autres projets en cours ou prévus concernant le développement et la qualité de l'établissement :

¹ Merci de remplir un formulaire par établissement scolaire (programme annuel commun).

1. Besoins en matière de développement découlant de l'état des lieux :

2. Vision pour notre école en tant qu'école favorable à la santé :

3. * Programme pour les 3 ans à venir :

	Objectif 1 :	Objectif 2 :
Que voulons-nous changer ? <i>(objectifs qualitatifs)</i>		
Avec quels critères mesurerons-nous les changements ? <i>(indicateurs)</i>		
Par quels moyens entendons-nous réaliser les changements ? <i>(mesures)</i>		
Quand et comment mesurerons-nous les changements ? <i>(évaluation)</i>		

Merci de dupliquer ce tableau si vous avez plus de 2 objectifs !
Pour vous aider à formuler le contenu des rubriques, n'hésitez pas à cliquer sur les liens en bleu de cette page qui vous dirigeront sur différentes pages du site internet de [Quint-essenz](#), qui contiennent des outils et informations utiles pour la gestion de projet.

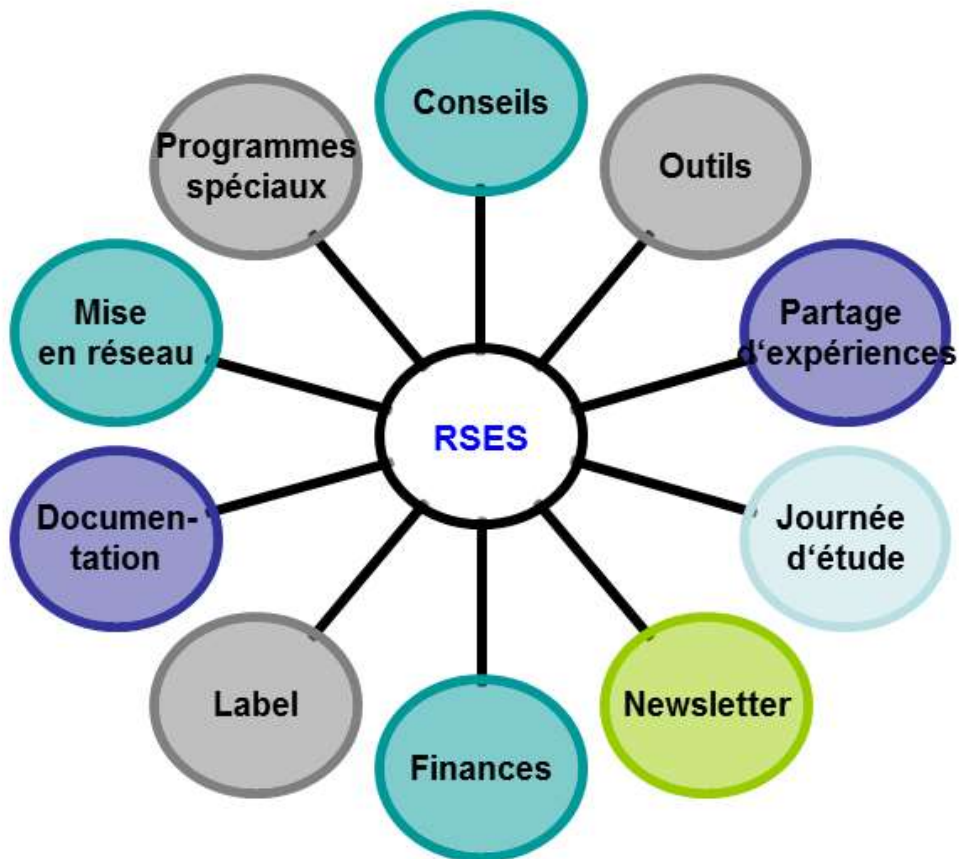
Ce programme a-t-il été établi avec le soutien d'une institution spécialisée ? OUI NON

Si oui, avec laquelle et avec qui ? *(Nom/fonction de la personne)*

Le service de coordination du Réseau ouvre un dossier pour chaque école. Merci de lui faire parvenir l'ensemble des documents types : chartes, concepts, [esquisses de projets](#) et publications.



Soutien du RSES





**Merci
pour votre attention !**



Pour plus d'informations / documentation : www.radix.ch
Site de la Fondation RADIX et du Réseau suisse d'écoles en santé

Contact : elabassi@radix.ch / info-la@radix.ch

Journée Réseau Valaisan Ecoles en Santé

«Diriger une école en santé»

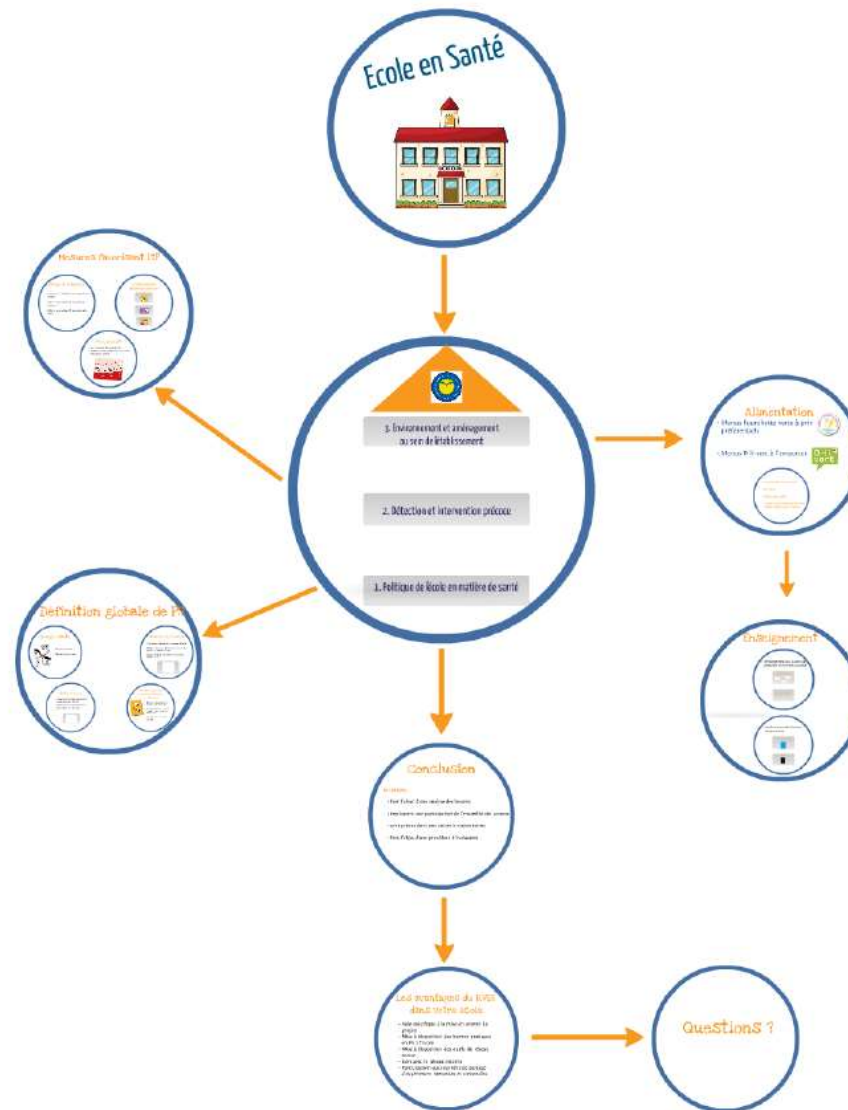
Présentations

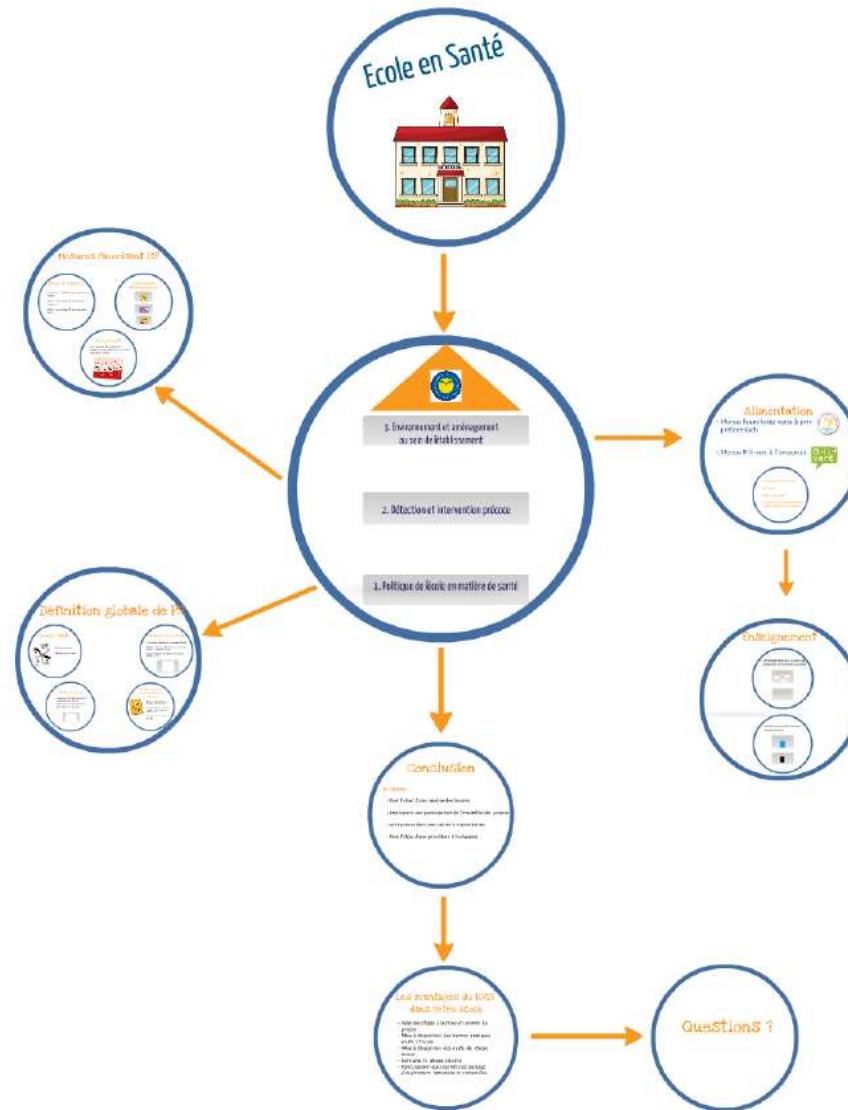
2 octobre 2013

«Etat des lieux et visions pour le
développement du réseau valaisan»

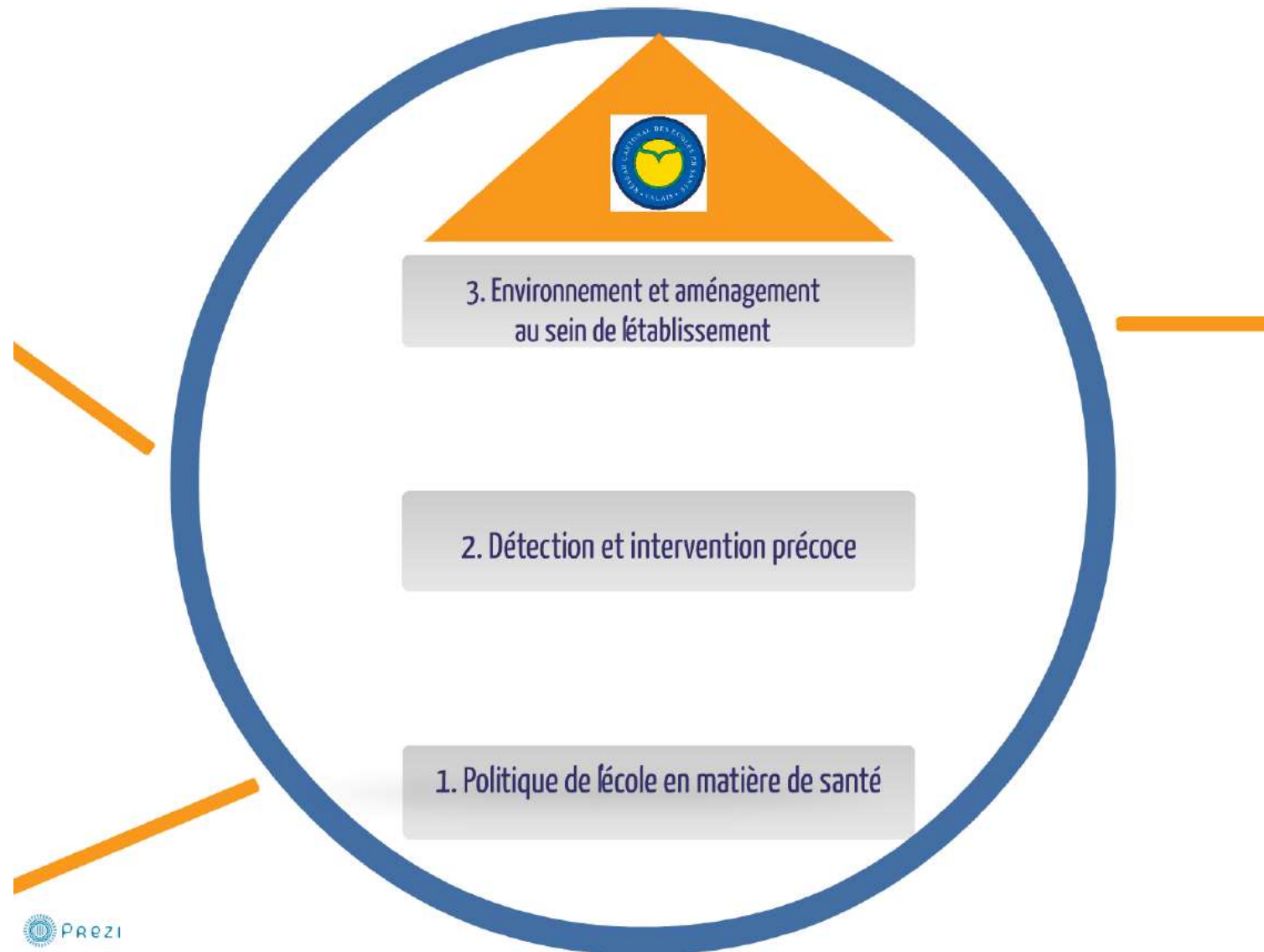
Catherine Moulin Roh, coordinatrice RVES











1. Politique de l'école en matière de santé





Groupe Santé




- Définir les priorités
- Définir le plan d'action

Charte de l'école

- Approuvée et valorisée par la direction de l'école
- Diffusée à l'ensemble du personnel enseignant et partenaires (parents, réseau)
- Explique l'engagement de l'école en terme de politique santé





Education sociale et Promotion de la santé

2. Chartes & règlements

« ... le futur citoyen n'a pas seulement à apprendre à obéir à la loi mais aussi à la faire avec les autres. Dès lors, du côté de l'élève, il ne s'agit pas de se soumettre à quelqu'un mais d'obéir à la loi. »
Bernard Defrance, 1996

La charte, les règlements, les sanctions sont un ensemble de repères qui organisent la vie en collectivité de tous, élèves ou enseignants, pour permettre à chacun de trouver sa place en tant que sujet, acteur et citoyen¹.

La charte est une convention sur des valeurs communes et partagées. Elle est un ensemble de résolutions et de réflexions que les enseignants proposent à leurs élèves afin qu'ils puissent analyser leur comportement et viser à l'améliorer.

Le règlement d'établissement est un ensemble de prescriptions sur les droits et devoirs concrets et applicables au sein de l'établissement scolaire. L'objet du règlement est de fixer les règles d'organisation qu'aucun autre texte n'a définies et qu'il incombe à chaque établissement de préciser. Il doit encore déterminer les conditions dans lesquelles les droits et les obligations s'exercent au sein de l'établissement.

La sanction est une conséquence de la non observation d'une règle. Elles font partie intégrante du règlement. À cet égard, il convient de se référer aux bases légales en vigueur (*Règlement concernant les congés et les mesures disciplinaires applicables dans les limites de la scolarité obligatoire du 7 juillet 2004*).

Les *règles de vie* sont construites au sein de la classe et sont en cohérence avec la charte et le règlement de l'établissement.

Charte de l'élève

- Pose les principes des droits et devoirs des élèves
- valorise les comportements favorisant le bien-être



RÈGLEMENT D'ÉCOLE (réalisé en collaboration avec les élèves)		
DROITS	DEVOIRS	CONSÉQUENCES
J'ai le droit...	Alors je dois...	Si je ne respecte pas les règles...
à une éducation et à une instruction gratuites et respectueuses de ma personnalité	<ul style="list-style-type: none"> - travailler à l'école, faire ce qui est demandé - respecter les horaires - justifier mes retards et mes absences éventuelles (Agenda p. 16) - arriver en classe avec mon matériel et mon travail fait - respecter les enseignants 	<ul style="list-style-type: none"> - je rattrape le travail qui n'a pas été fait en dehors des heures de classe - mes parents sont informés de mon comportement - j'ai un travail supplémentaire ou je suis collé-e (en dehors des heures de classe ou le mercredi après-midi) en cas de récidive - je suis envoyé-e chez le directeur - je suis privé-e de certaines activités de la classe - je reste après la classe et je présente des excuses à la personne concernée
de pouvoir travailler dans de bonnes conditions	<ul style="list-style-type: none"> - circuler calmement dans les bâtiments scolaires - respecter les affaires des autres - lever la main pour parler - écouter quand quelqu'un parle - travailler en silence ou en chuchotant - être en possession de tout le matériel nécessaire à mon travail (crayons, gomme...) 	<ul style="list-style-type: none"> - je retourne en classe et je réfléchis au respect des consignes - on me confisque le matériel dérangeant - je dois présenter des excuses quand je n'écoute pas quelqu'un ou que je lui coupe la parole - je suis isolé-e - je rattrape le travail que je n'ai pas pu faire



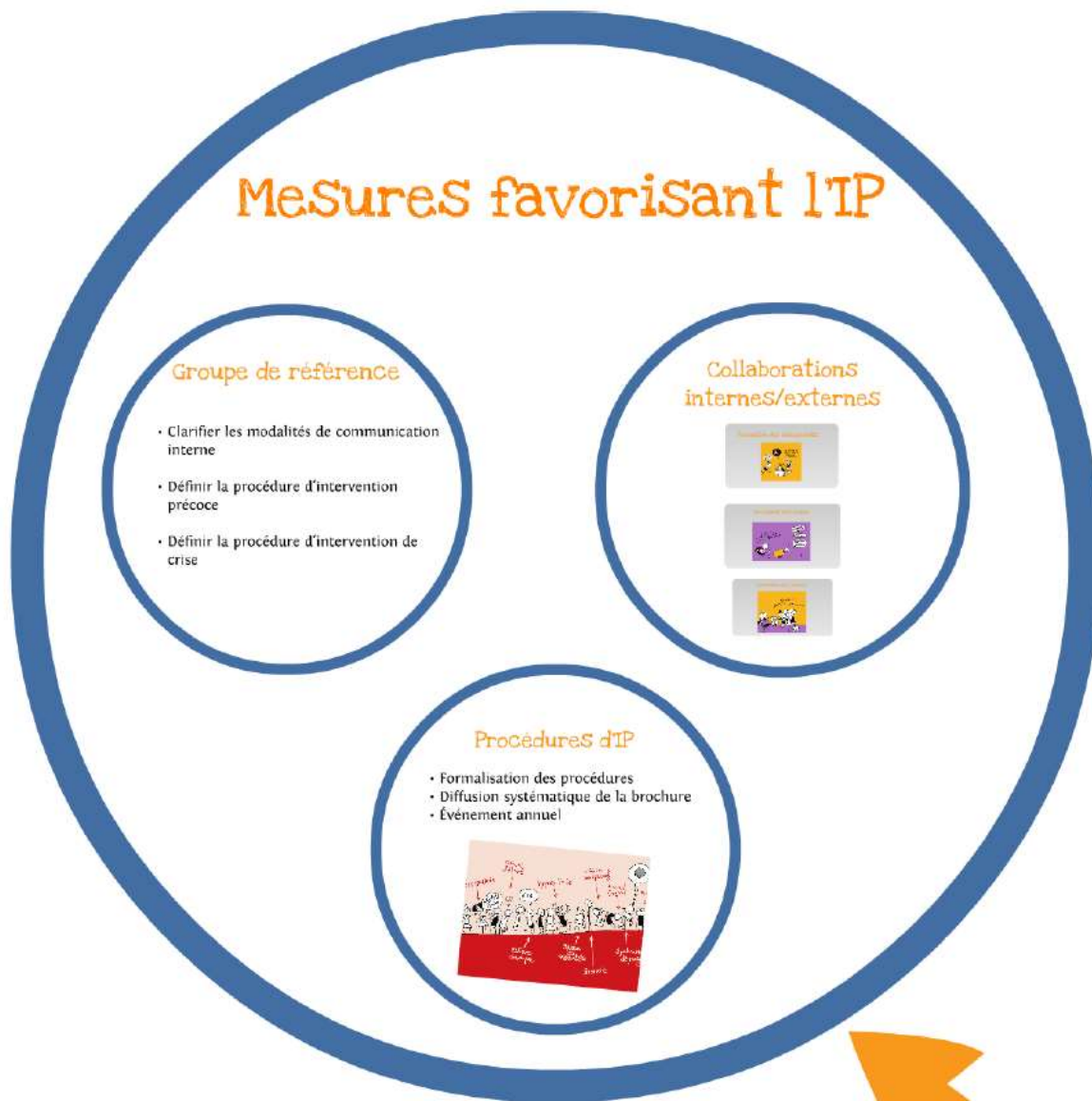
Identification des ressources internes et externes



- En fonction du plan d'action annuel et de la thématique
- Ressources internes: médiation, infirmière scolaire, Aumônerie, enseignants...
- Ressources externes: réseau spécialisé

2. Détection et intervention précoce



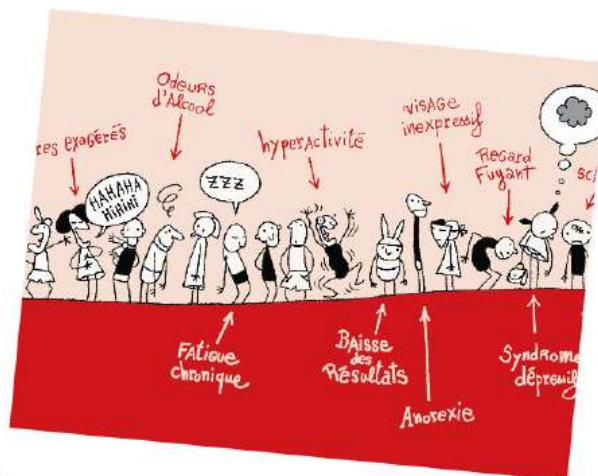


Groupe de référence

- Clarifier les modalités de communication interne
- Définir la procédure d'intervention précoce
- Définir la procédure d'intervention de crise

Procédures d'IP

- Formalisation des procédures
- Diffusion systématique de la brochure
- Événement annuel



Collaborations internes/externes

Formation des enseignants



Partenariat avec réseau



Information aux parents



Formation des enseignants



Partenariat avec réseau



Information aux parents





3. Environnement et aménagement au sein de l'établissement




Alimentation

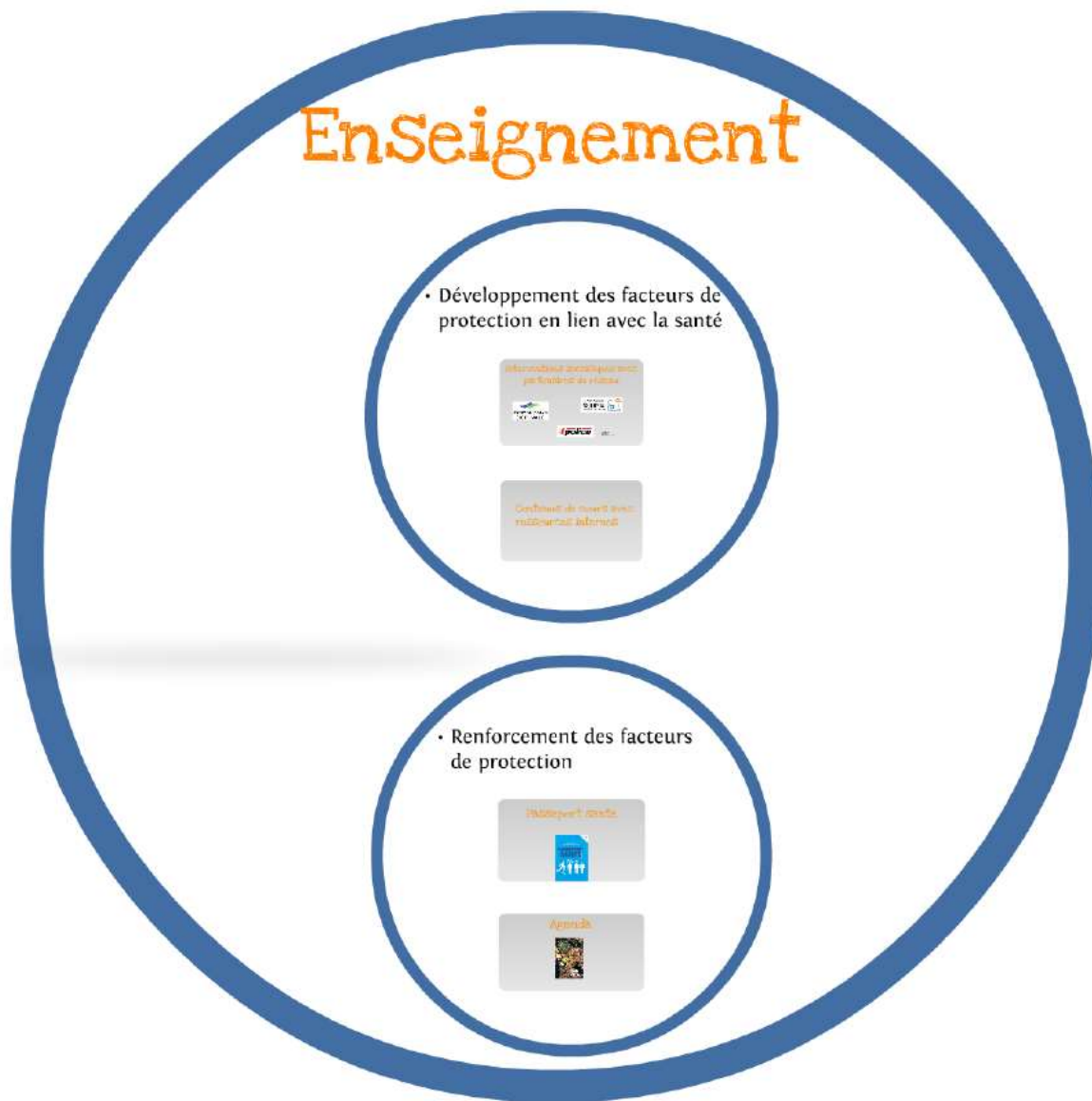
- Menus Fourchette verte à prix préférentiels
- Menus D-li vert à l'emporter



- Partenariats de proximité
- Bar santé
- Espace rencontre
- Collaborations avec partenaires dans le champ sport/culture

- 
- Partenariats de proximité
 - Bar santé
 - Espace rencontre
 - Collaborations avec partenaires dans le champ sport/culture





- Développement des facteurs de protection en lien avec la santé



Contenus de cours avec ressources internes

Interventions spécifiques avec partenaires du réseau



etc. ...

Contenus de cours avec ressources internes



- Renforcement des facteurs de protection

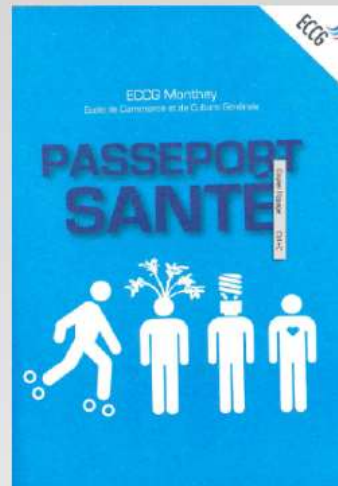
Passport santé



Agenda



Passeport santé



Agenda



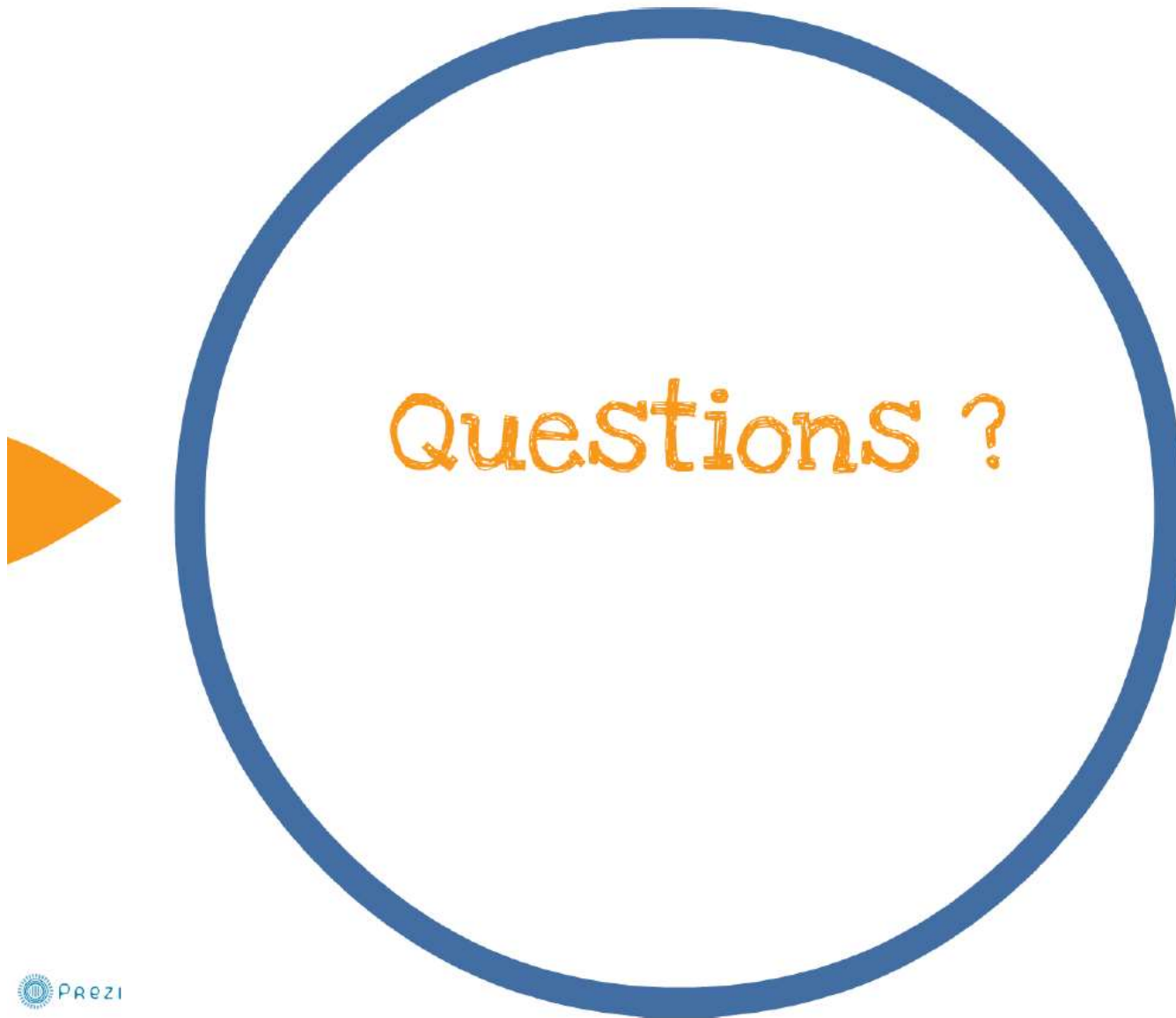
Conclusion

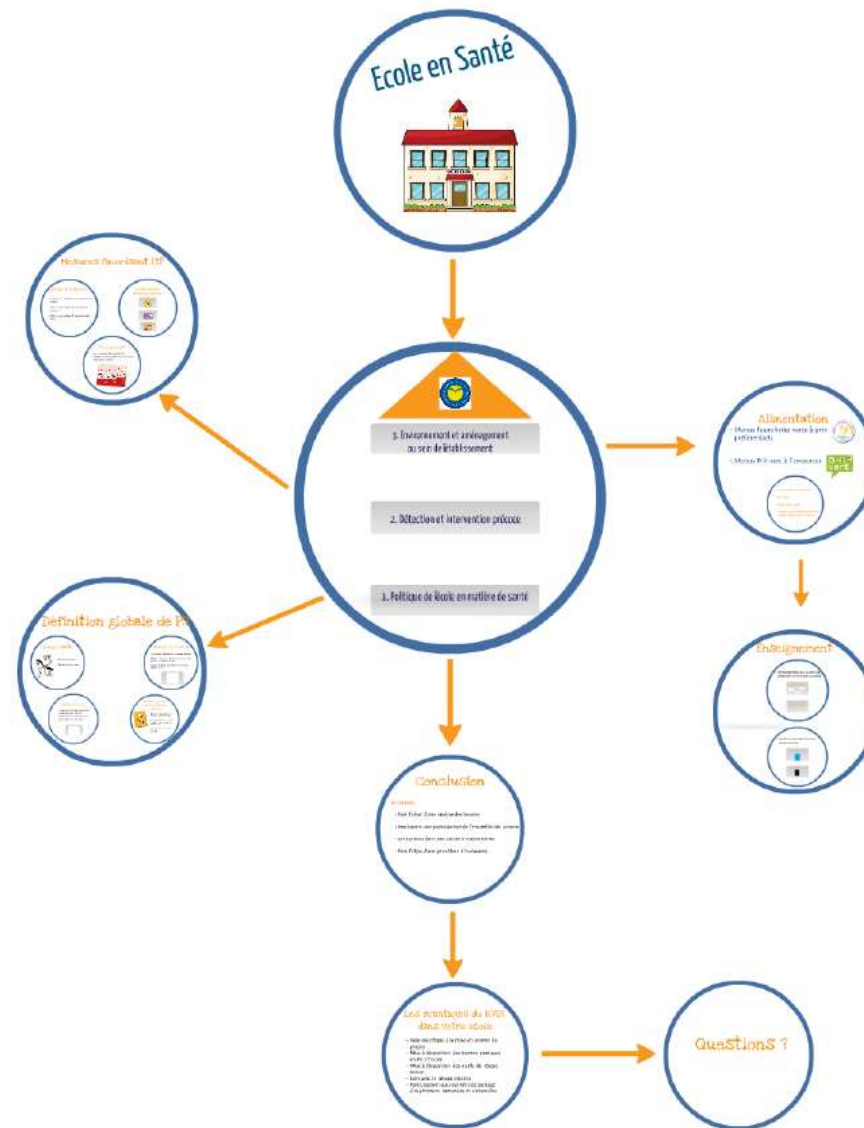
Les projets:

- font l'objet d'une analyse des besoins
- impliquent une participation de l'ensemble des acteurs
- sont prévus dans une action à moyen terme
- font l'objet d'une procédure d'évaluation

Les avantages du RVES dans votre école

- Aide spécifique à la mise en oeuvre de projets
- Mise à disposition des bonnes pratiques en PS à l'école
- Mise à disposition des outils du réseau suisse
- Lien avec le réseau externe
- Participation aux journées de partage d'expériences romandes et cantonales





Journée Réseau Valaisan Ecoles en Santé

«Diriger une école en santé»

Présentations

2 octobre 2013

«Promotion de la santé et gestion de
l'école, un va et vient fructueux»

*Mme Catherine Heiniger, spécialiste en santé
publique, professeure à la HEP BEJUNE*





Promotion de la santé et gestion de l'école : un va-et- vient fructueux

Catherine Heiniger, 2 octobre 2013
Formatrice, spécialiste en santé publique

Haute Ecole Pédagogique - BEJUNE

Sommaire

Charte d'Ottawa : interprétation pour le monde scolaire	1
Modèles suisses de développement de la qualité des écoles	2
Potentiels de promotion de santé de certains processus	3
Implémentation	4

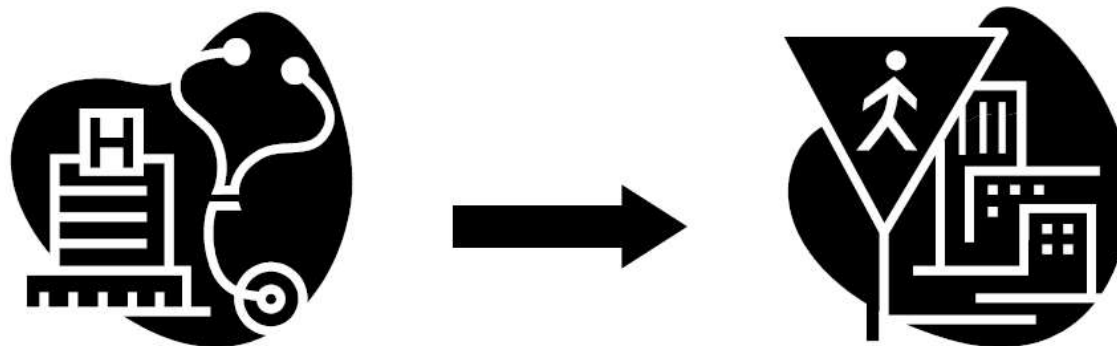
1. Charte d'Ottawa 1986

Les 5 domaines d'action de la promotion de santé

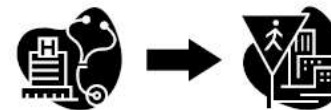
- Élaborer des politiques favorisant la santé
- Créer des milieux favorables
- Développer les compétences personnelles
- Réorienter les services de santé
- Développer l'action communautaire

Interprétation

Transfert dans le domaine du développement scolaire



Élaborer des politiques favorisant la santé



- Avoir une vision
- Créer des structures favorables
- Créer des conditions favorables
- S'engager pour obtenir les moyens

Créer des milieux favorables



- Niveau des bâtiments, des locaux
- Infrastructure
- Culture de la communication
- Climat scolaire (JP Lepage, Lyon)
 - l'établissement et son contexte
 - le cadre, les règles et les procédures
 - les relations humaines
 - les activités pédagogiques et éducatives

Développer les compétences personnelles

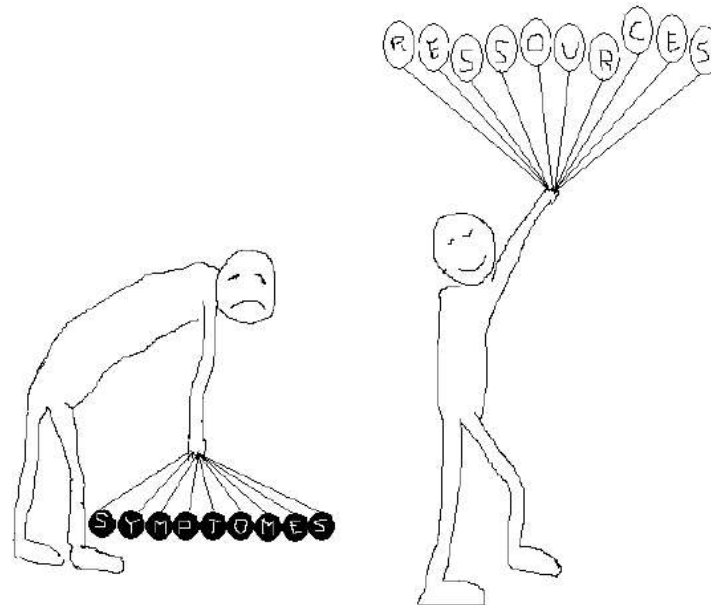


- ... de tous les acteurs
- Formation continue (repérer les besoins, diriger)
- Compétences humaines et relationnelles
- Se connaître, savoir se ressourcer, équilibrer sa vie

Réorienter les services de santé



- De la vision « soins » (réparer ce qui ne va pas)...
- ... à la vision « promotion » (faire grandir ce qui va)



Développer l'action communautaire

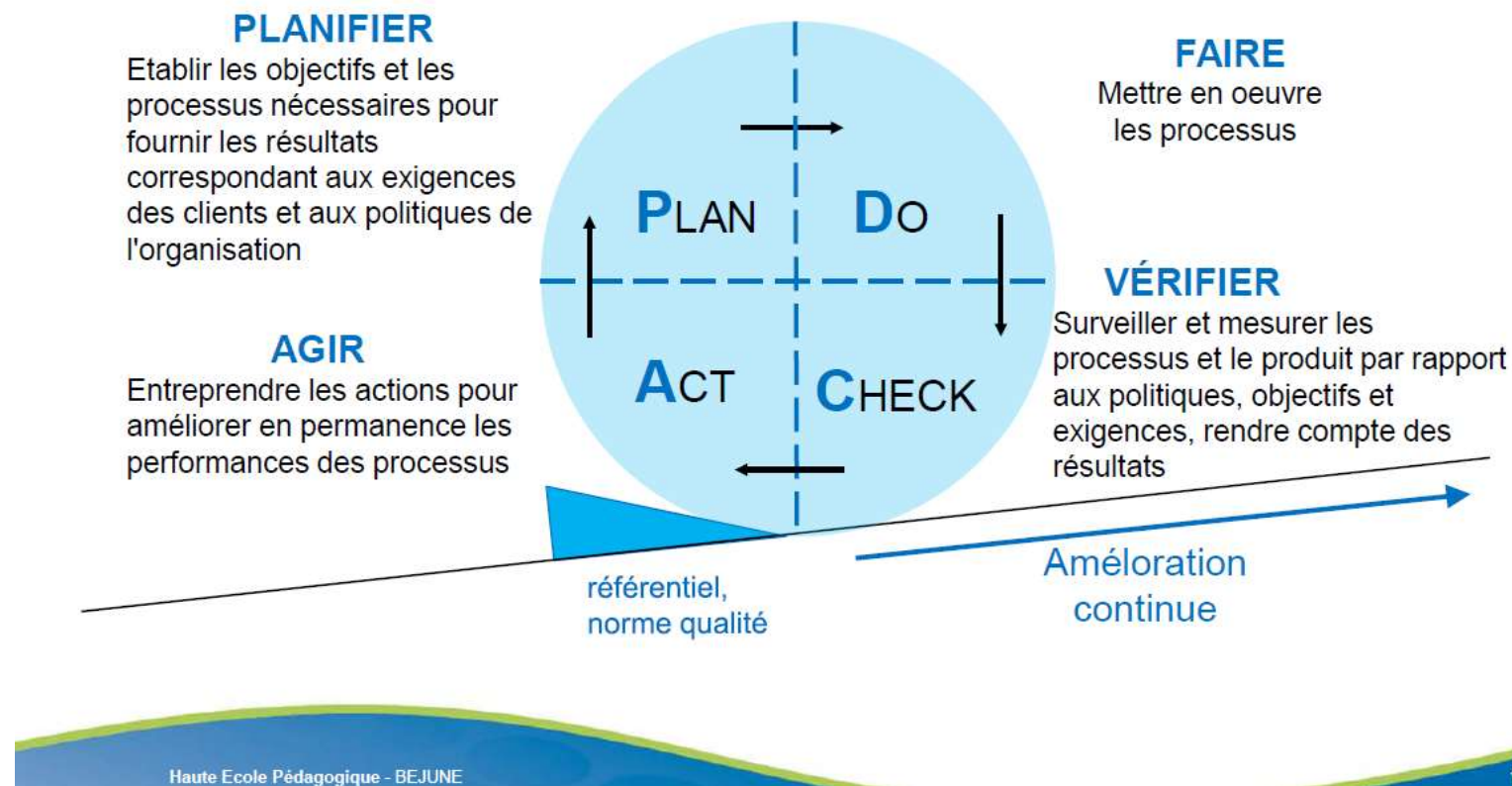


- Démarche participative
- Prise en compte du système
- Valoriser, avoir des attentes
- Partir des besoins des acteurs
- Approche multidisciplinaire

Gérer une école – gérer la qualité de l'école



La roue de Deming



2. Modèles suisses de développement de la qualité des écoles

- Q2E
- Modèle bâlois
- QSC

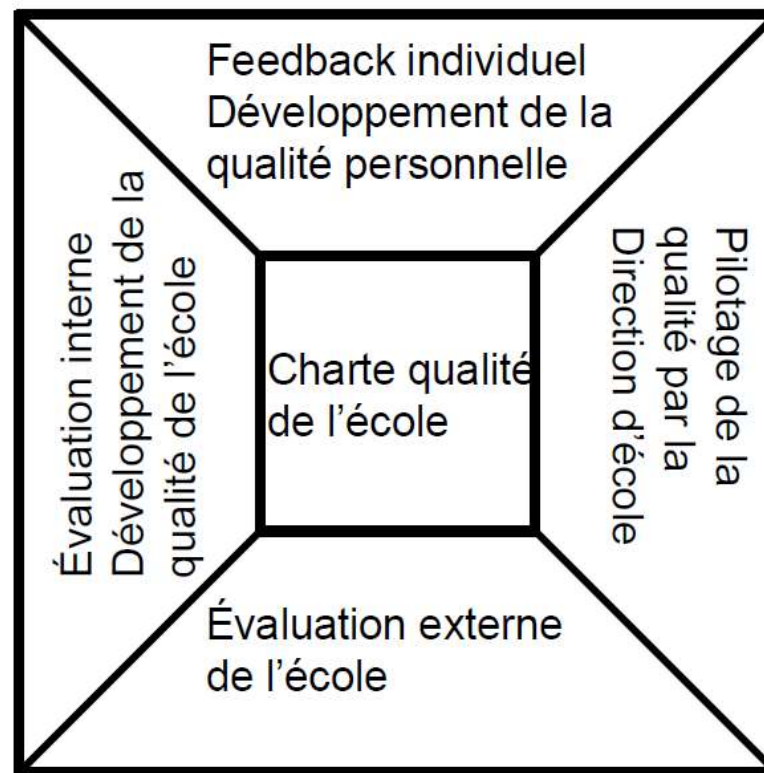
Modèle Q2E

Qualität durch Evaluation und Entwicklung

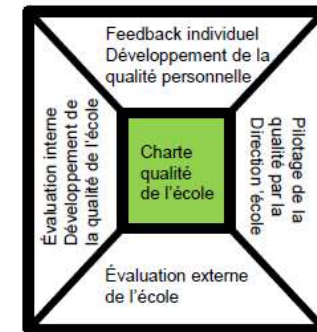
- Développé à la HEP Nord Ouest de la Suisse PH FHNW
- Cantons de Soleure, Argovie, les deux Bâle
- Norbert Landwehr, Peter Steiner (PHFHNW) : créateurs du modèle, encore actuellement responsables de le faire évoluer
- Mis en œuvre par plusieurs autres cantons (BE, ZH, LU, ...)

Modèle Q2E

Qualität durch Evaluation und Entwicklung

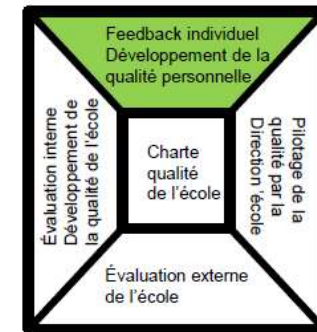


Charte qualité de l'école



- Élément central du modèle
- Décrit les valeurs fondamentales d'un établissement, son profil.
- Norme que l'école se donne à elle-même
- Cadre de référence qui décrit comment l'école veut traiter son développement continu
- Fonctions
 - Information communication
 - Développement d'une vision commune à partir de la mission
 - Évaluation interne
 - Montrer la démarche vers l'extérieur

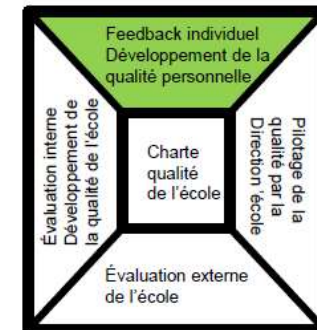
Développement de la qualité personnelle



- Adaptation de ses pratiques grâce à l'auto-évaluation
- Adaptation de ses pratiques grâce aux retours des autres acteurs
- Feedback 360 ° : de tous les horizons
 - élèves
 - direction
 - collègues
 - parents
 - autorités
 - autres personnels

Développement de la qualité personnelle

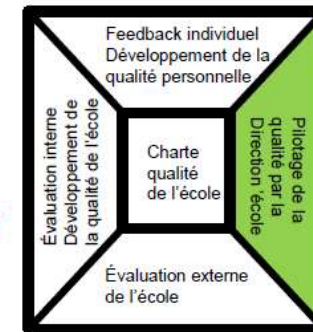
Quelques exemples



- Questionnaires des enseignants aux élèves
- Entretiens personnels direction – enseignants
- Entretiens personnels direction – personnels non-enseignants
- Hospitation
- Collaboration collégiale par branche
- Auto-évaluation de son enseignement
- Entretiens personnels avec des parents
- ...

Pilotage

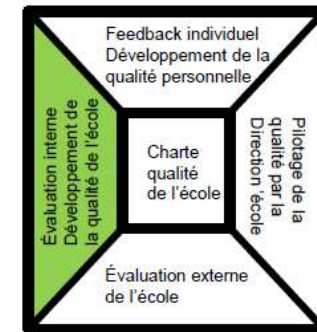
Pilotage de la qualité par la direction d'école



- Appliquer et faire appliquer ce qui a été décidé en commun
- Systématiser les processus
- Soutenir pour atteindre les objectifs fixés
- Documenter les processus, diffuser les résultats
- Relever les déficits et y remédier
- Planifier les tâches et les ressources (court et long terme)
- Mettre des outils à disposition
- Garder la vue d'ensemble
- ...

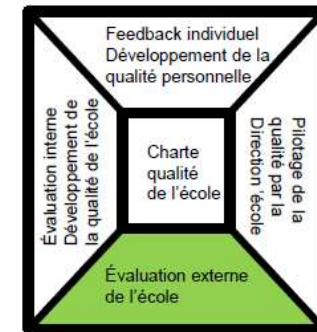
Évaluation interne

Développement de la qualité de l'école



- Réalisations d'objectifs institutionnels énoncés dans la charte
- Mesure de l'atteinte de ces objectifs
- Systématisation des processus
- Documentation des processus
- Projets d'établissement
- ...

Évaluation externe

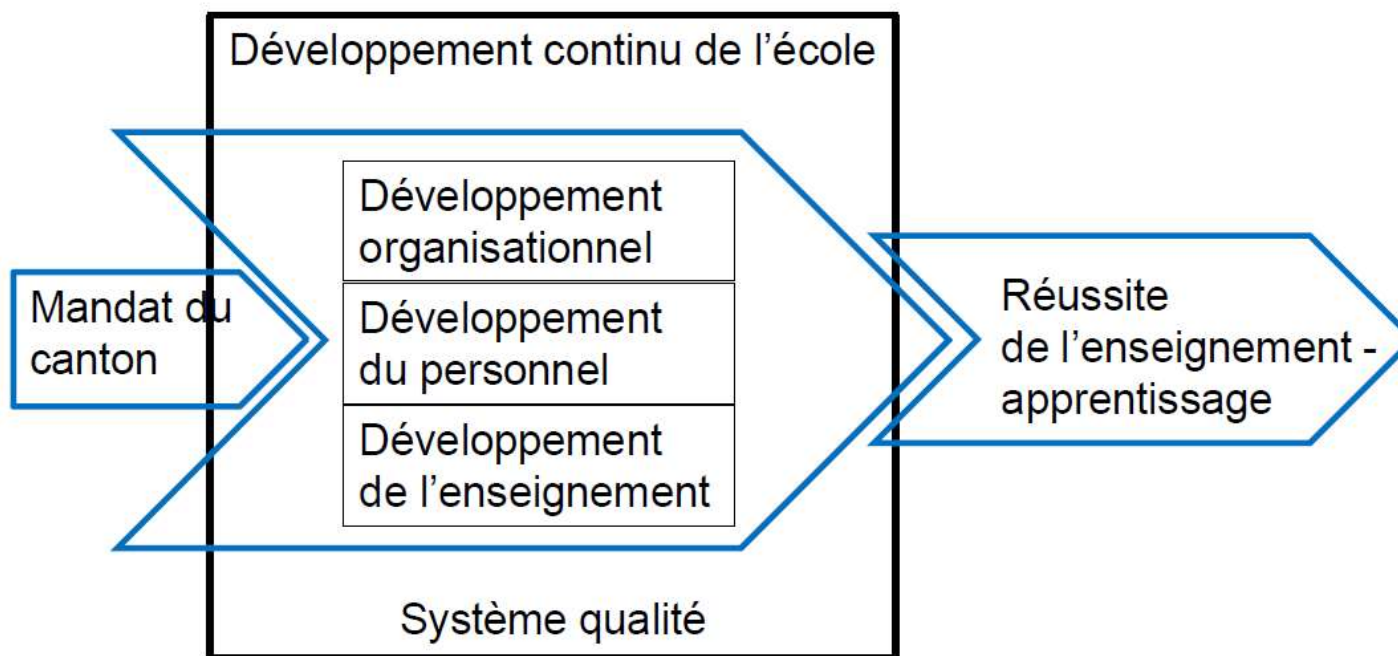


- Profiter d'un regard externe
- Mise à jour et présentation de la qualité de l'école
- Nouvelles impulsions
- Répondre à une demande de compte-rendu du service de tutelle
- Objectif certification ?
- ...





Niveaux d'action



Domaines d'action



Développement de la qualité individuelle	Pilotage de l'école	Pilotage du canton
1. Feedback individuel	3. Concept qualité /mise en oeuvre	8. Cadre cantonal
2. Groupe qualité	4. Charte	9. Controlling
	5. Planification pluriannuelle	10. Monitoring, statistiques scolaires
	6. Entretiens individuels	11. Évaluation externe
	7. Évaluation interne	

Quality School Certificate

- **Certificat suisse de qualité pour les écoles d'enseignement général et professionnel**
- **Mis en œuvre dans les écoles du secondaire 2 du canton de Genève**

5 domaines

- 1. Bâtiment, vie quotidienne, aménagements**
- 2. Ethique scolaire**
- 3. Encadrement, enseignement, compétences du corps enseignant**
- 4. Accueil et orientation des élèves**
- 5. Management et stratégies globales**

3. Potentiel de promotion de la santé

Une de ces mesures pourrait-elle avoir quelque chose à voir avec la promotion de la santé dans l'école ?

Potentiel de promotion de la santé

L'entretien individuel

- Reconnaissance du travail de l'enseignant-e, valorisation
- Communication : aborder des sujets personnels, créer des liens
- Développement personnel : formation continue
- Climat scolaire : sentiment d'appartenance

Potentiel de promotion de la santé

Le travail de groupe

- Communication : échanges professionnels, création de liens, prendre exemple, voir les réussites et les erreurs des collègues.
- Développement personnel : sentiment de compétence, connaissances, confiance en soi
- Climat scolaire : sentiment d'appartenance

Potentiel de promotion de la santé

La charte

- Norme que l'école se donne à elle-même : démarche participative, développement (cristallisation) de valeurs communes
- Climat scolaire : application, interprétation des valeurs dans la vie quotidienne
- Aune à laquelle l'école va se mesurer : communication vers l'extérieur (image)
- Aune à laquelle l'école va se mesurer : rendre compte, justifier auprès du mandataire, défendre le travail accompli, s'engager pour obtenir les ressources nécessaires.

Potentiel de promotion de la santé

Le feedback demandé aux élèves

- Communication : créer des liens
- Climat scolaire : parler du fonctionnement de la classe, sentiment d'appartenance.
- Développement personnel : reconnaissance des élèves, compétences relationnelles

Pierre d'achoppement

La complexité

- Ne pas vouloir tout en même temps
- Planification : la planification pluriannuelle commence ici
- Intégrer ce qui existe déjà : un état des lieux montrera tout ce qui existe déjà, qui est à valoriser et à utiliser comme base pour la suite de la planification.

Pierre d'achoppement

Le changement

- Connaître les phases d'un processus de changement
- Gérer les étapes du changement
- Pas de changement sans résistance
- L'opposition est déjà le début du changement !

Pierre d'achoppement

La résistance

- Pas de changement sans résistance (verbale – non-verbale, active – passive)
- La résistance contient toujours un message
- La non-reconnaissance de la résistance mène à des blocages
- Faire « avec » la résistance et non pas « contre »

La communication : clé de la gestion du changement

- Clarté ! Éviter les possibilités de malentendu.
- Prioriser et répéter
- Pas d'espace laissé à des spéculations
- Rechercher les feedback
- Pleins feux sur la majorité !
- Pas de faux-semblants
- Faire connaître les succès
- Utiliser des métaphores
- Des actes, pour construire la confiance !

4. Implémentation



Introduire un système de gestion de la qualité, pourquoi ?

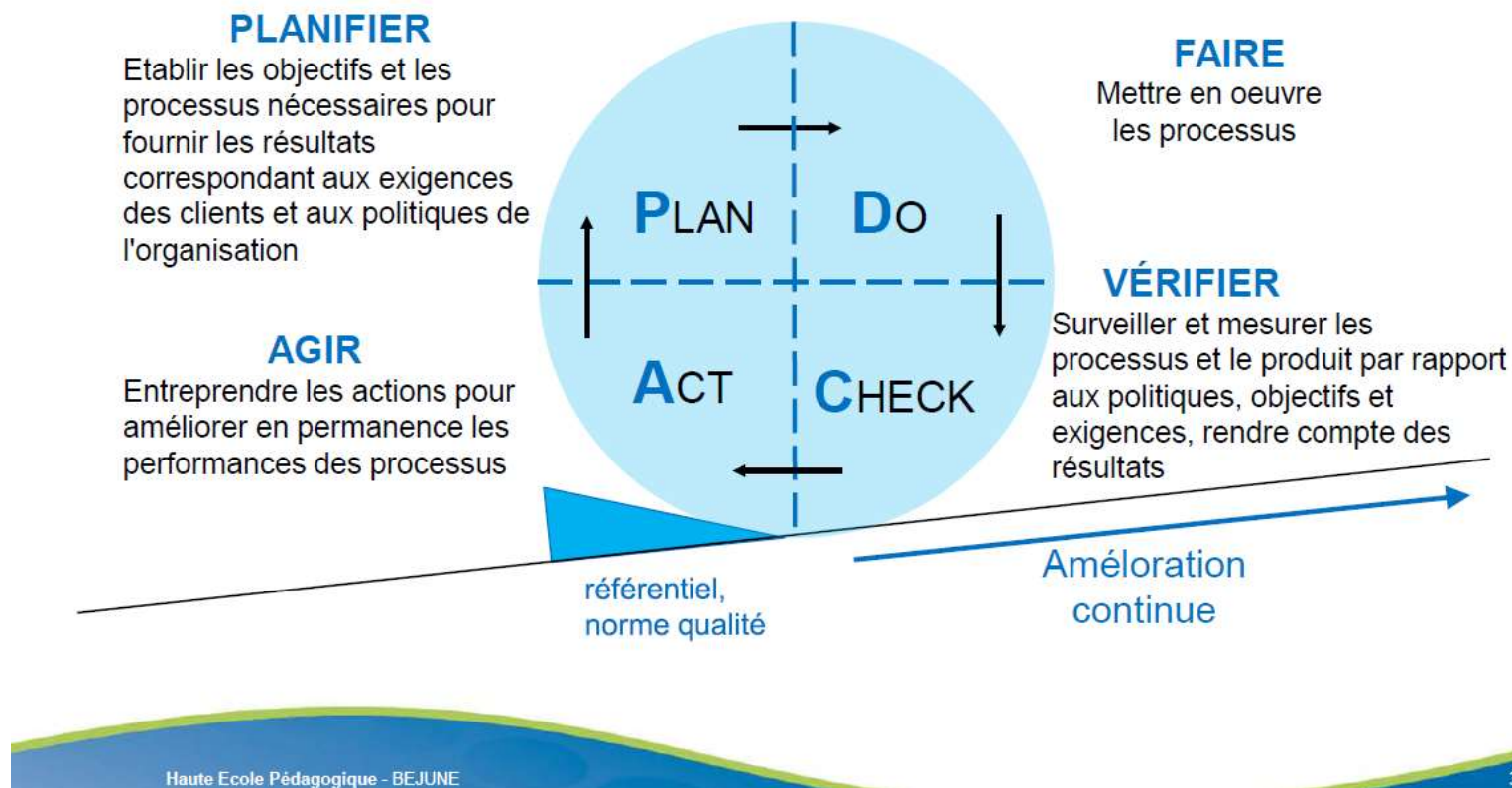
- Comme facteur de développement de l'enseignement – apprentissage
- Comme instrument de pilotage pour gérer l'autonomie
- Comme instrument de pilotage pour gérer l'amélioration continue
- Pour détecter des potentiels d'amélioration
- Pour répondre à la demande de rendu de compte

Le système qualité comme outil de pilotage



- Il considère l'école comme une entité organisationnelle
- Il soutient le fonctionnement et le développement de l'école
- Il s'appuie sur des outils et des méthodes performants
- Il induit des changements
- Il engage les acteurs dans des processus clairement structurés
- Il a pour objectif d'ancrer durablement ces processus dans le quotidien de l'école

La roue de Deming



Charge supplémentaire ?

Au contraire, ...



... un système qualité qui fonctionne décharge plutôt

- Utilisation, intégration et développement des bonnes pratiques déjà en place
- Décharge grâce à la communication et la coopération
- Sentiment d'efficacité collective : nous savons ce dont nous sommes capables et où nous allons
- Augmentation de la confiance grâce à la clarté et à la visibilité de la démarche
- Décharge des enseignants par une direction et un pilotage efficaces

Merci de votre attention !

Catherine Heiniger
HEP BEJUNE
032 886 97 24
catherine.heiniger@hep-bejune.ch

Bibliographie

- Basler Schulen im Wandel ; Qualitätsmanagement als Gestaltungsressource für Veränderungsprozesse, Markus Hunziker, Andreas Willenegger, Yves Erhart, Pädagogisches Zentrum PZ.BS, Erziehungsdepartement des Kantons Basel-Stadt, 2011
Aussi disponible en version pdf sous <http://www.schulqualitaet-bs.ch/tools-und-materialien/publikationen>
- Evaluation et qualité de l'école, Armand Claude, Heinz Rhy, CDIP Etudes + Rapports 28B, Berne , 2008
- La qualité en éducation : Pour réfléchir à la formation de demain, Matthis Behrens, Presses de l'Université du Québec, 2007
- Zur Einordnung von Q-Labels im Bildungsbereich (Description de labels qualité dans le domaine de la formation), Hans Keller et al., WBZ CPS Bern, 2012
A télécharger sous https://www.wbz-cps.ch/sites/default/files/einordnung_q-labels_def_120719_0.pdf
- Lien vers la description du système QSC <http://icp.ge.ch/po/qsc/spip.php?article8>

Journée Réseau Valaisan Ecoles en Santé

«Diriger une école en santé»

Présentations

2 octobre 2013

«Mais qui donc a eu cette idée folle
d'inviter la santé à l'école ?»

Mme Laeticia Willommet, Ecole primaire de Martigny





Projet : Oreille
verte

*«Apprendre tous ensemble
en respectant chacun.»*

Une école en santé

- 1997 : réflexion autour d'un projet d'établissement cautionnée par les autorités politiques, les parents, les enseignants.
- Convention signée en 2006 avec Radix
 - - lister ce qui était existant
 - - fixer 2 objectifs
- Poste de médiatrice (10% amélioré)
- Mandat donné à la commission «Vivre ensemble»

	<u>Objectif 1 :</u>	<u>Objectif 2 :</u>
<p>Que voulons-nous changer ?</p> <p>(objectifs qualitatifs)</p>	<p>Nous voulons inciter nos élèves à vouloir être en bonne santé, à savoir comment y parvenir, à faire ce qu'ils peuvent pour conserver leurs acquis et recourir à une aide en cas de besoin.</p>	<p>Nous voulons que nos élèves expérimentent et apprennent à résoudre les conflits, sans perdant, et, découvrent de nouvelles manières de communiquer, de négocier, de construire des projets communs et qu'ils développent ainsi de nouvelles stratégies pour résoudre leurs différends d'une manière positive et constructive.</p>
<p>Avec quels critères mesurerons-nous les changements ?</p> <p>(indicateurs)</p>	<p>Feedback des médecins scolaires, des infirmières et des dentistes.</p>	<p>Registre des accidents Registre des plaintes des parents Boîtes aux lettres : messages adressés à la médiatrice</p>
<p>Par quels moyens entendons-nous réaliser les changements ?</p> <p>(mesures)</p>	<p>Sensibiliser les enfants au respect de l'équilibre alimentaire. Partager un petit-déjeuner à l'école. Promouvoir les activités physiques Apporter aux enfants ayant des problèmes de poids un encadrement à l'intérieur de l'école.</p>	<p>En désignant une animatrice pour les activités de prévention et d'éducation. En nommant une médiatrice scolaire. Mise en place du projet éducatif « Graines de médiateurs ». Mise en place du projet « Grands frères » dans les cours de récréation et dans les bus scolaires.</p>
<p>Quand et comment mesurerons-nous les changements ?</p> <p>(évaluation)</p>	<ul style="list-style-type: none"> • Régulièrement lors des séances du Groupe Conseil et de la Commission Vive ensemble. • Une fois par année lors du conseil des élèves. • Lors des plénières des enseignants. 	

Les enfants et la violence

selon une étude du prof Jaffé, psychologue et de Mme Moody, professeur à la HEP

- Étude réalisée sur 4000 élèves
- Entre 10 et 13 ans
- Soit 50 % des effectifs de 7H et 8H.
- 8,7 % parlent de violence verbale
- 5 % de violence physique
- 8,4 % de harcèlement indirect
- 5,8 % de harcèlement à caractère sexuel
- 1,6 % de cyber-harcèlement

De boîte en boîte : une oreille à l'écoute de tous.





Dessins de
l'agenda : merci
Ambroise!

Une aide dans les classes

- - retour d'un élève après un deuil
- - mauvaise ambiance dans la classe
- - clans dans la classe
- - vol
- - élève isolé, moqué par les autres
- - problèmes liés aux réseaux sociaux
- - élève qui déménage en cours d'année

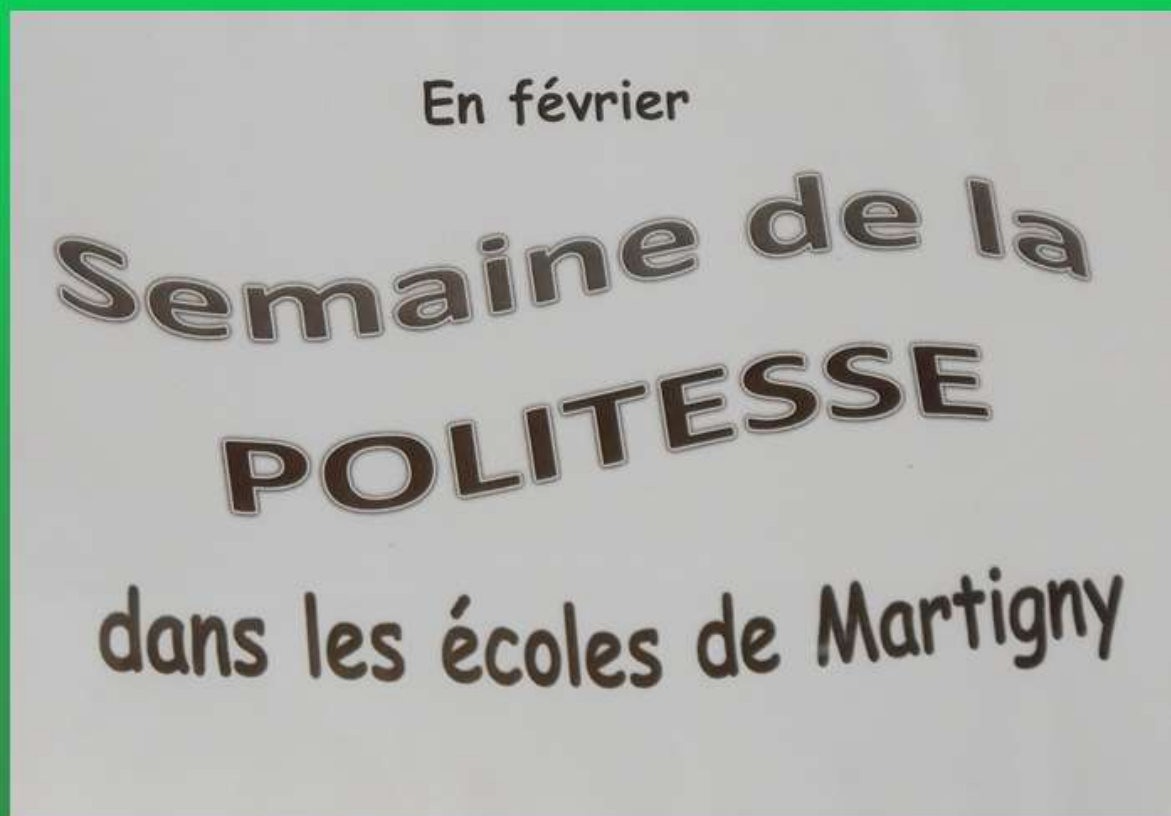
Rencontres avec 1 élève

- - questions sur l'adolescence
- - hospitalisation d'un parent
- - décès dans la famille
- - insultes des camarades
- - médiation entre élèves
- - cauchemars
- - problème d'amitié

- Et parfois avec un enseignant.

Commission «Vivre ensemble»

- préparer les conseils de classe
 - animer le conseil des délégués de classe
 - proposer des actions, des slogans, des thèmes
 - concours de dessin
 - vente de pommes à la récré
-
- Etre garante de la pérennité du projet «Ecole en santé».

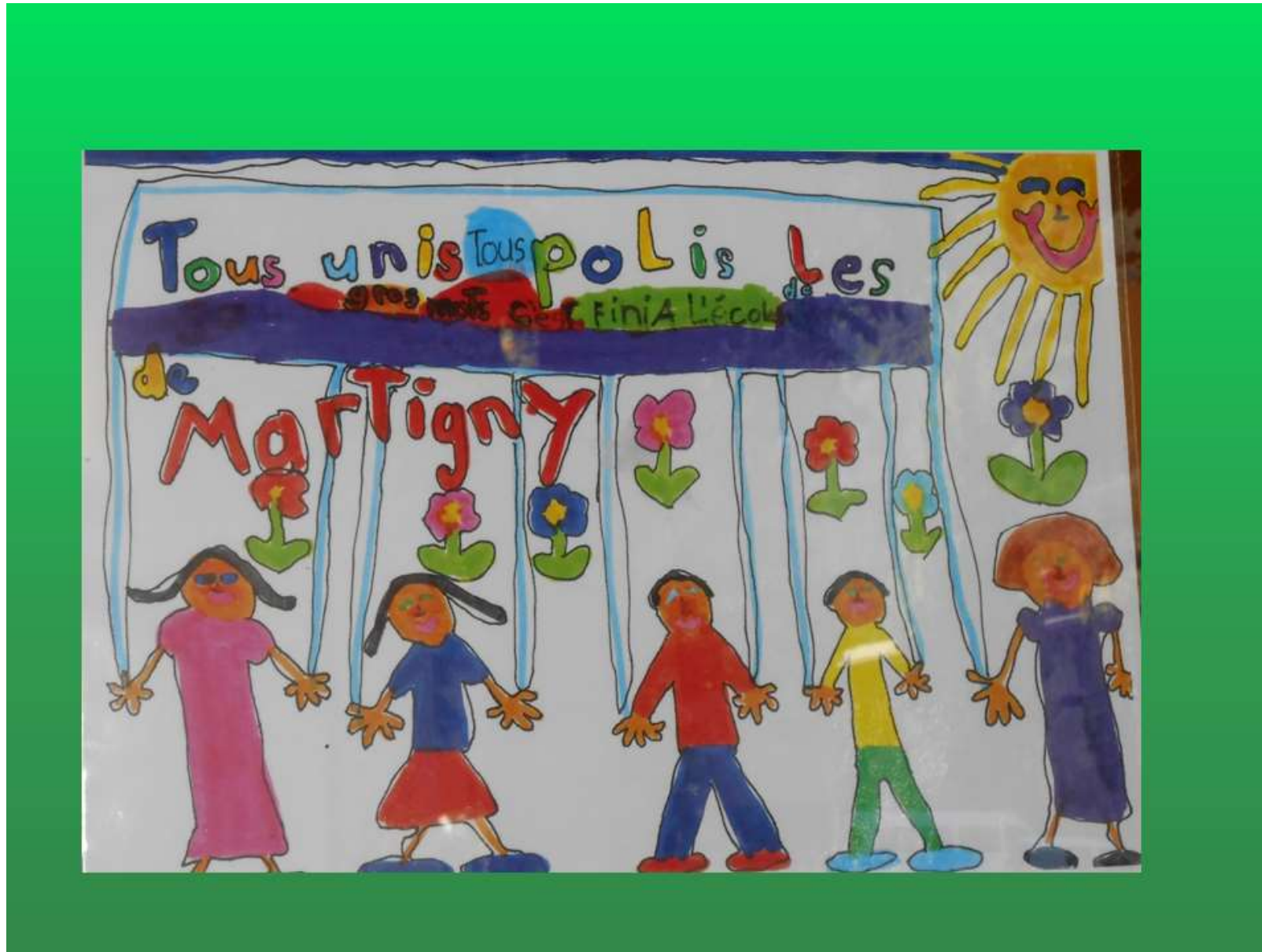


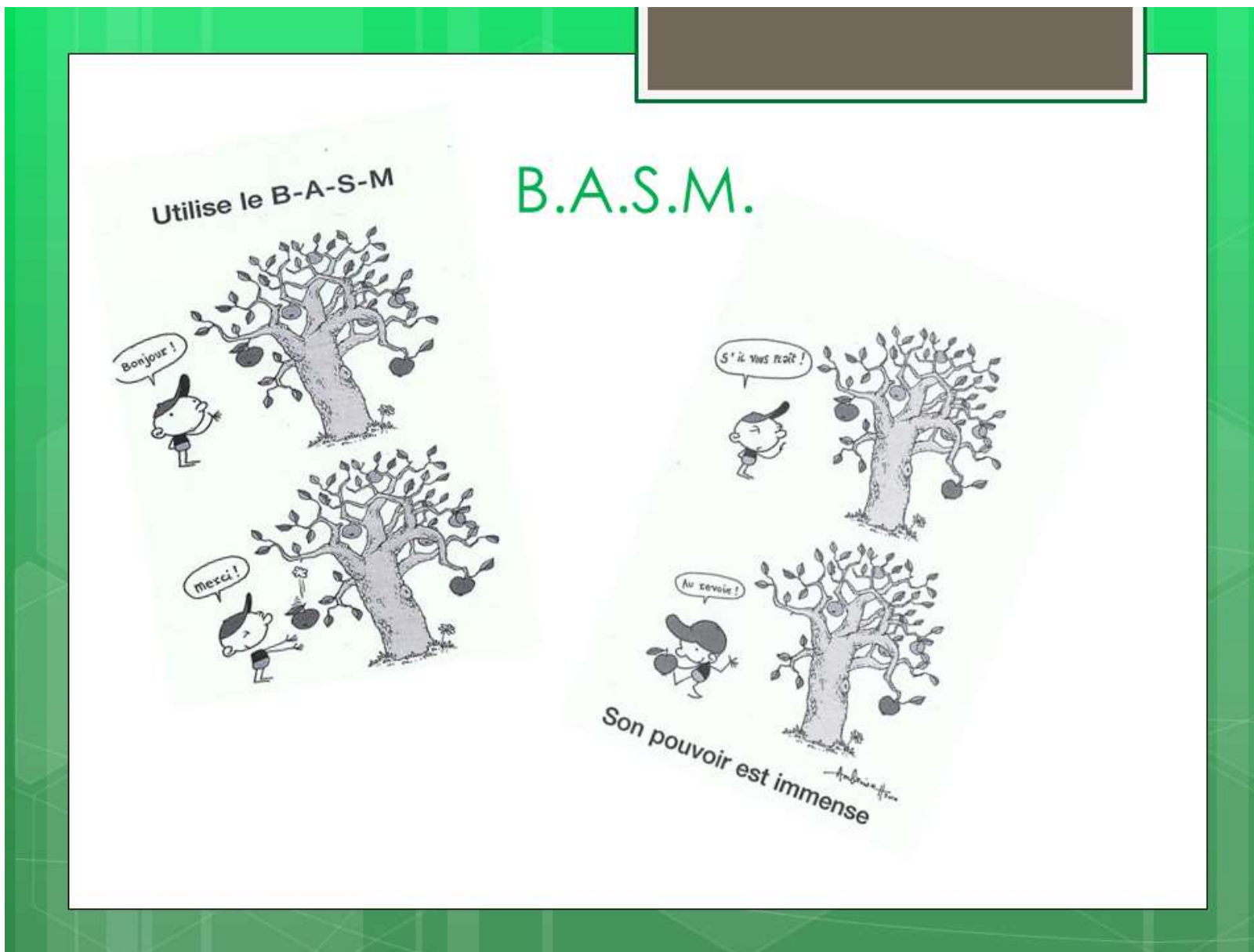
En février
**Semaine de la
POLITESSE**
dans les écoles de Martigny

Faire vivre le projet par des slogans :

- « Tous unis, tous polis, les gros c'est fini à l'école de Martigny »
- «BASM»
- 1 mois – 1 valeur : amical, confiant, honnête....







○ CONFIANT

- Je sais que je peux compter sur moi, compter sur les autres et je sais qu'on peut avancer ensemble.
- Des valeurs pour bien vivre ensemble

Conseils de classe et conseils d'élèves

- **Les buts du conseil des élèves**

- Mettre en place une éducation à la citoyenneté active et responsable qui est un des points repris dans notre charte (3^e alinéa).
- - On naît citoyen et on devient un citoyen éclairé.
- - « Le meilleur enseignement à la démocratie est dispensé dans un cadre où la participation est encouragée et les points de vue exprimés ouvertement. »
- Donner le droit aux élèves de participer aux décisions qui les concernent.
- Article 12 des droits de l'enfant.
- Besoins des élèves
- Organiser la vie scolaire : règles de vie, sorties, événements...
- Résoudre des problèmes : relation, violence, santé, ...

- Thèmes :
- - violence/non-violence
- - la citoyenneté dans l'école, dans la ville.
- - les gilets verts
- - la politesse
- - le règlement scolaire
- - les récréations



Stop, on discute.

- Education à la gestion des conflits.
- Apprendre à exprimer ses sentiments et à gérer sa colère :
 - - sans faire mal aux autres
 - - sans se faire mal
 - - sans recours aux insultes
 - - sans abîmer le matériel
 - * 15 - 30 minutes dans les classes : 1H à 6H
 - * ½ journée en 7H
 - * 30-40 minutes en 8H

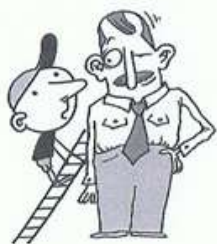
Quatre moyens pour régler tes conflits



1 – on se parle calmement



2 – je m'éloigne du conflit



3 – j'en parle à un adulte



4 – je présente mes excuses

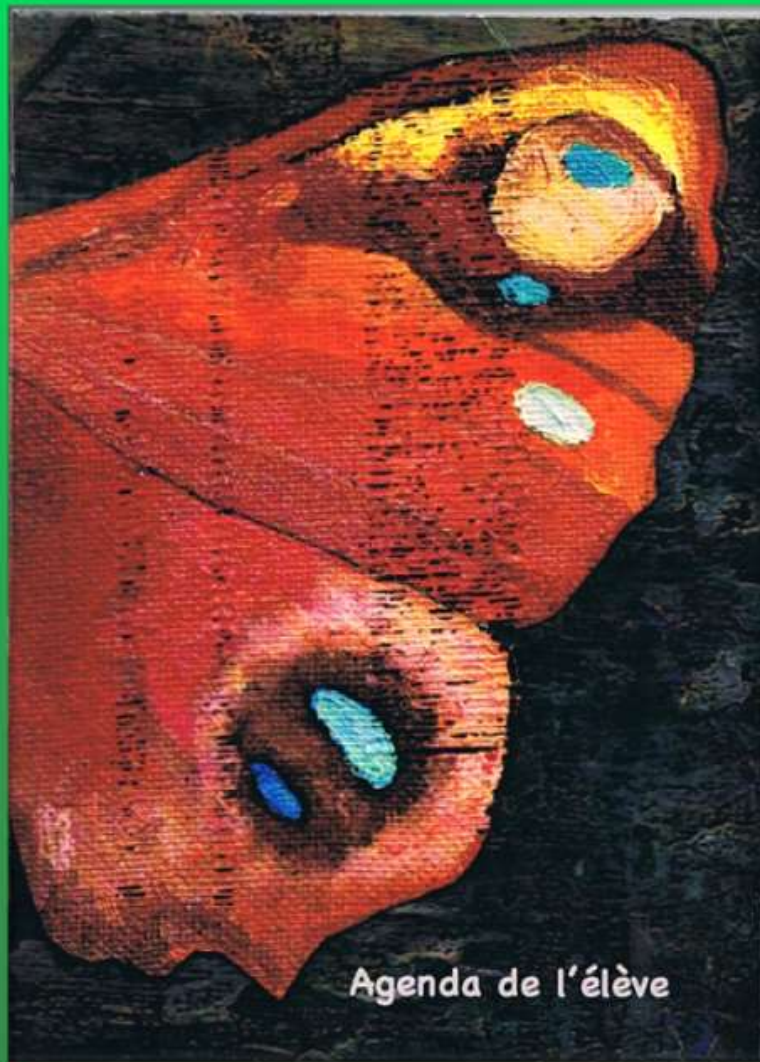
Médiateurs de la récréé : les gilets verts entrent en action

- Cette idée est née dans un conseil d'élèves.
- Réfléchié en réseau : la direction, la médiatrice, l'éducateur en milieu ouvert.
- Annoncée aux enseignants.
- Bilan après une année auprès de tous les élèves (via les conseils de classe) et des enseignants.
- Ajustée selon les remarques reçues.



Un travail en réseau

- Projet né d'un directeur et repris par son successeur
- Confié à une enseignante intéressée : Mme Demuth (devenue enseignante-ressource)
- Et aux membres de la commission «vivre ensemble»
- Avec l'appui des enseignants et enseignantes.
 - Réseau étoffé par : une médiatrice, une adjointe à la direction, un éducateur en milieu ouvert.
 - Un réseau élargi : la psychologue scolaire, la protection de l'enfance, les infirmières scolaires.....



Les parents sont également partenaires des projets via les informations de l'agenda et les soirées à thème organisés 3-4 par an.

Et le PER dans cette histoire d'oreille, de boîte et de gilets ?

- FG 22 Agir par rapport à ses besoins fondamentaux en mobilisant les ressources utiles.
- FG 24 Assumer sa part de responsabilité dans la réalisation de projets collectifs.
- FG 25 : Reconnaître l'altérité et développer le respect mutuel dans la communauté scolaire.
- FG 28 Développer la connaissance de soi et apprendre au contact avec les autres



135



