

➤ Journée cantonale du RE21 - "Se sentir bien à l'école : comment enrichir la profession d'enseignant.e ?"





Apprentissage de cuisinier CFC

Diplômé de l'EHL

Formation pédagogie IFFP, diplôme d'aptitude
pédagogique

Directeur de l'École des Arts et Métiers du Centre
Professionnelle du Littoral Neuchâtelois depuis août
2019

DAS en administration et gestion d'institution de
formation FORDIF

Expérience de 25 ans dans le domaine de la formation
professionnelle

LÀ OÙ
LA MAGIE
SE PRODUIT

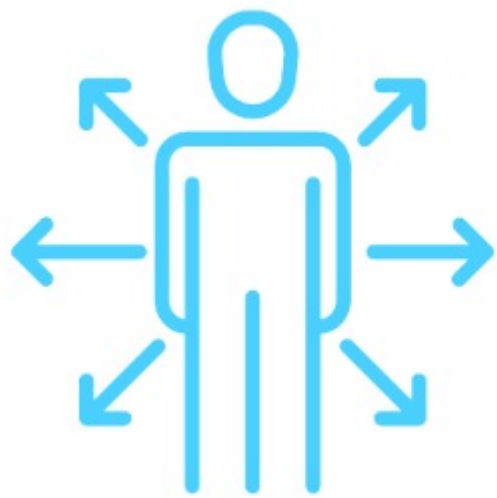
VOTRE
ZONE DE
CONFORT



Concevoir et initier une culture d'école innovante et positive

Atelier no 6

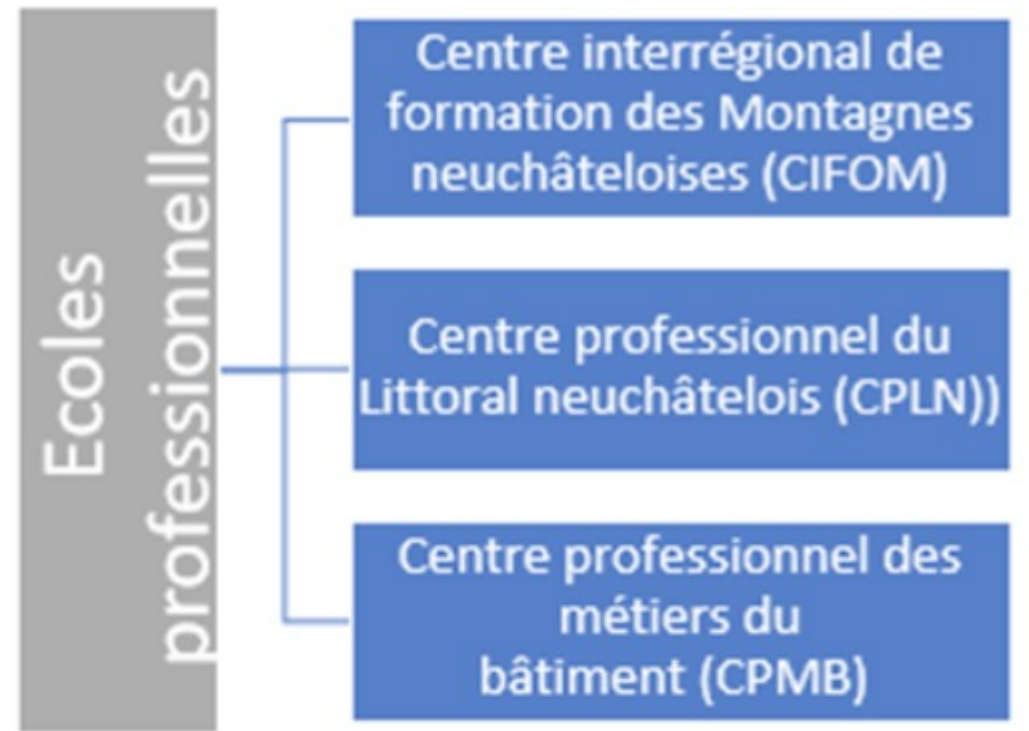
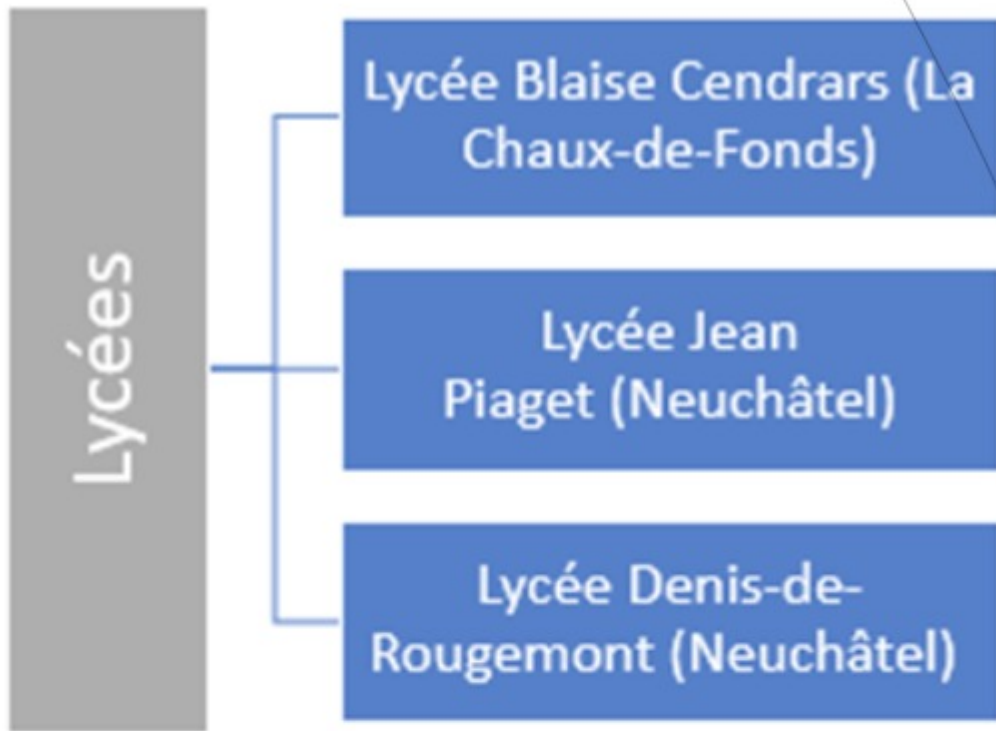
1. Courte présentation
2. Le CPNE et son pôle Artisanat et Services
3. Contexte motivation et raison d'être
4. Timeline tEAM
5. Diagnostique des préoccupations
6. Posture de la direction
7. Plus value
8. Et la suite...
9. A quelle(s) question(s) puis-je encore répondre ?



tTEAM

L'EAM subit une transformation importante et profonde.

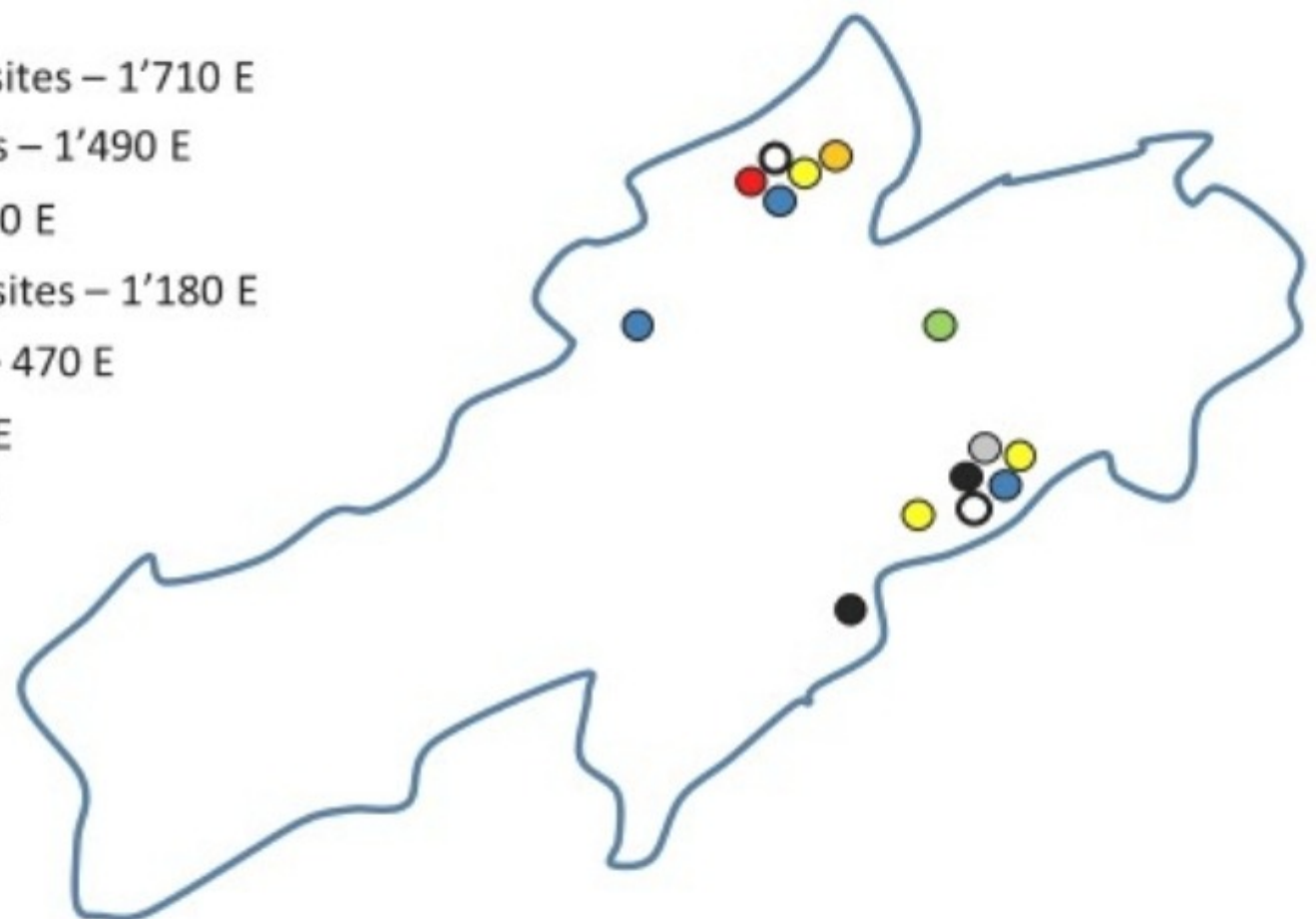
Sur le plan administratif, le partage de ressources avec trois autres pôles nécessite une organisation ainsi qu'une coordination minutieuse. Les changements imposés par cette réforme sont complexes et de nature à générer quelques angoisses auprès de notre secrétariat. A compter de la prochaine rentrée, Les 2EPT qui composent le secrétariat seront en mesure de répondre aux attentes de 650 apprentis, 200 adultes en formation ainsi que les 98 enseignants qui dispensent de l'enseignement pour notre entité.



Pôles de compétences



- Pôle Technologies et Industrie – 3 sites – 1'710 E
- Pôle Commerce et Gestion – 3 sites – 1'490 E
- Pôle Santé et Social – 2 sites – 1'230 E
- Pôle Bâtiment et Construction – 2 sites – 1'180 E
- Pôle Artisanat et Services – 1 site – 470 E
- Pôle Terre et Nature – 1 site – 270 E
- Pôle Arts Appliqués – 1 site – 250 E



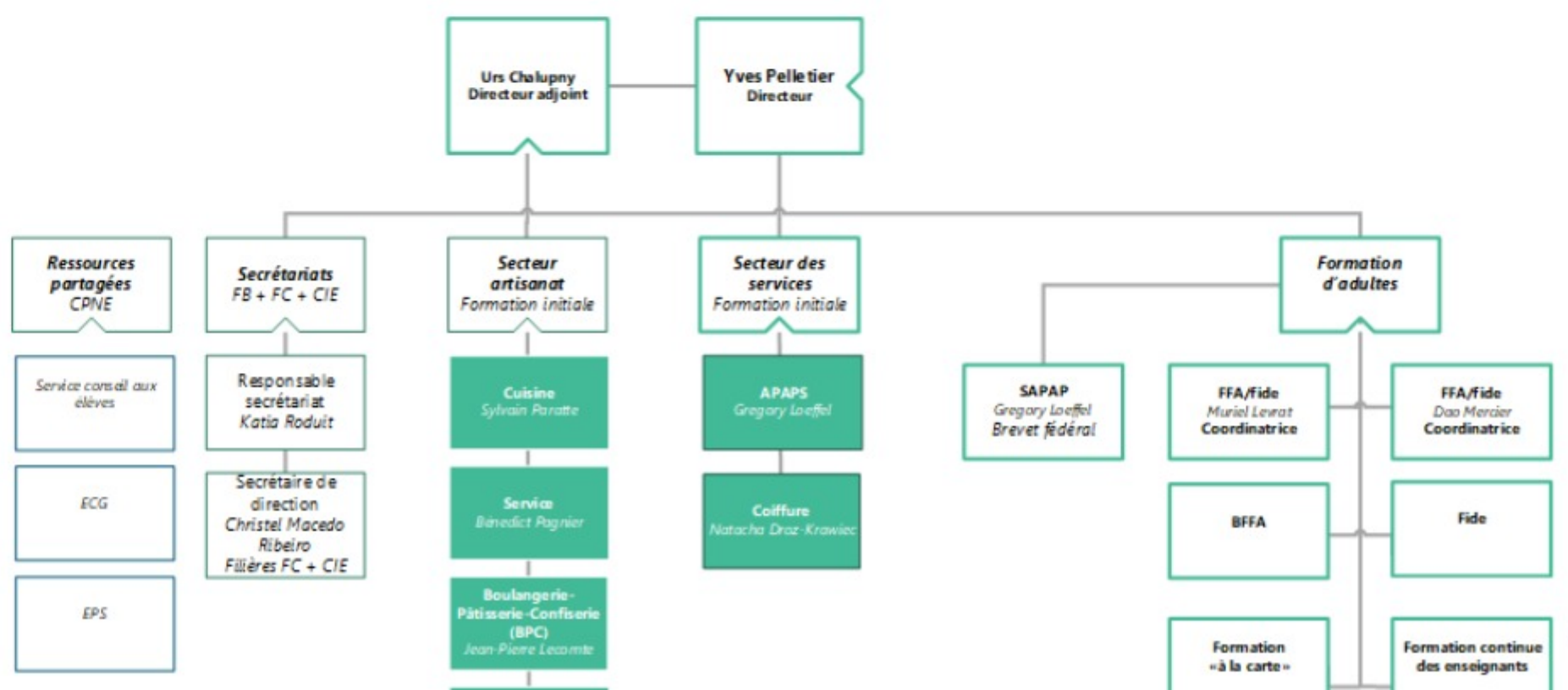
7 Pôles – 8 sites – 7'000 E

○ Préapprentissage et transition – 2 sites – 540 E

01.07.19



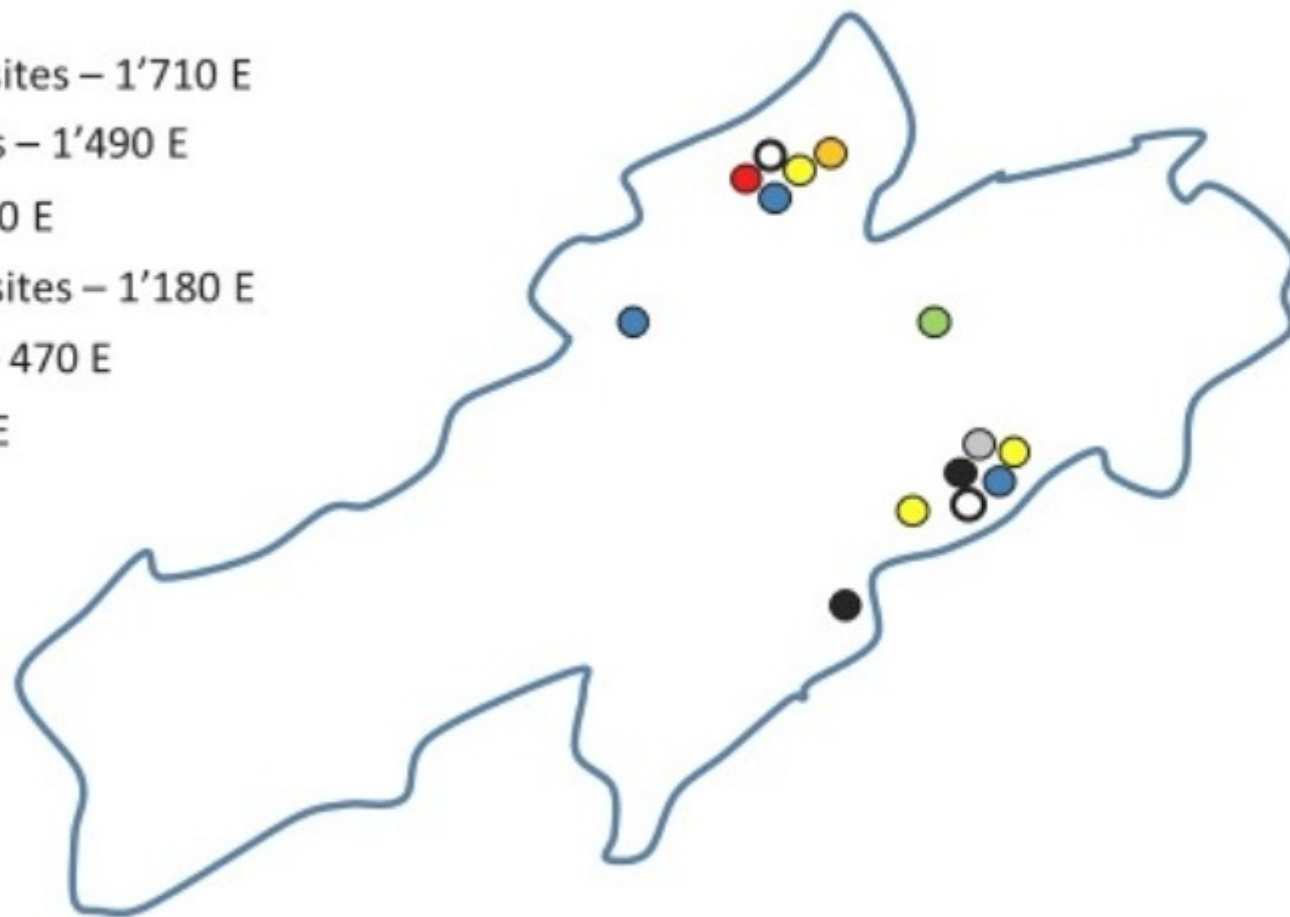
Organigramme – CPLN-EAM 2022-2023 Pôle Artisanat et Services



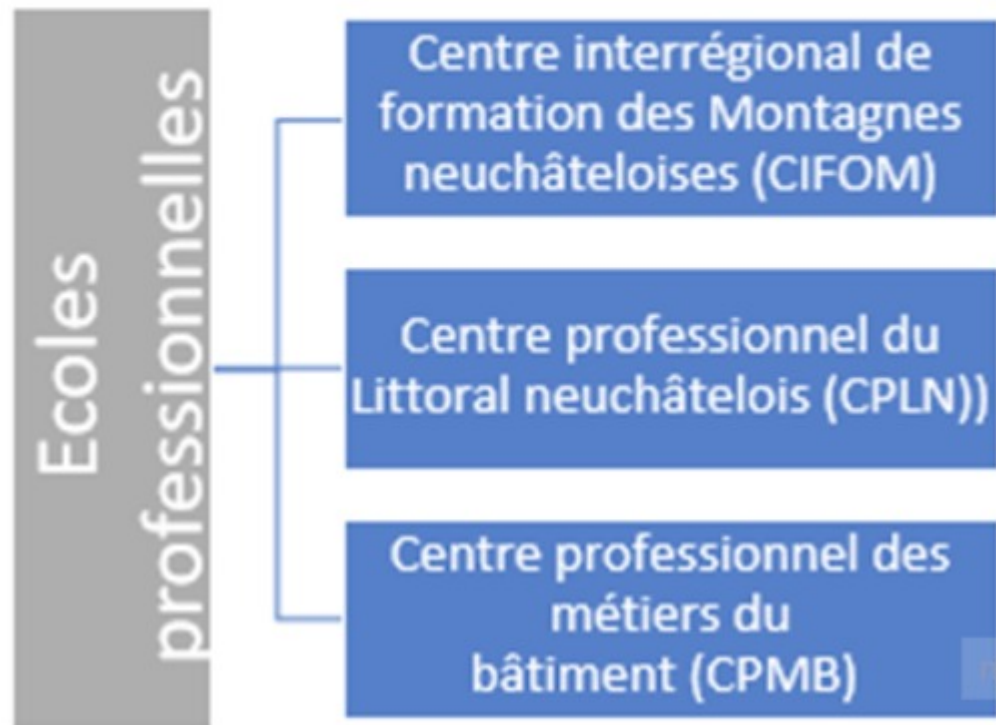
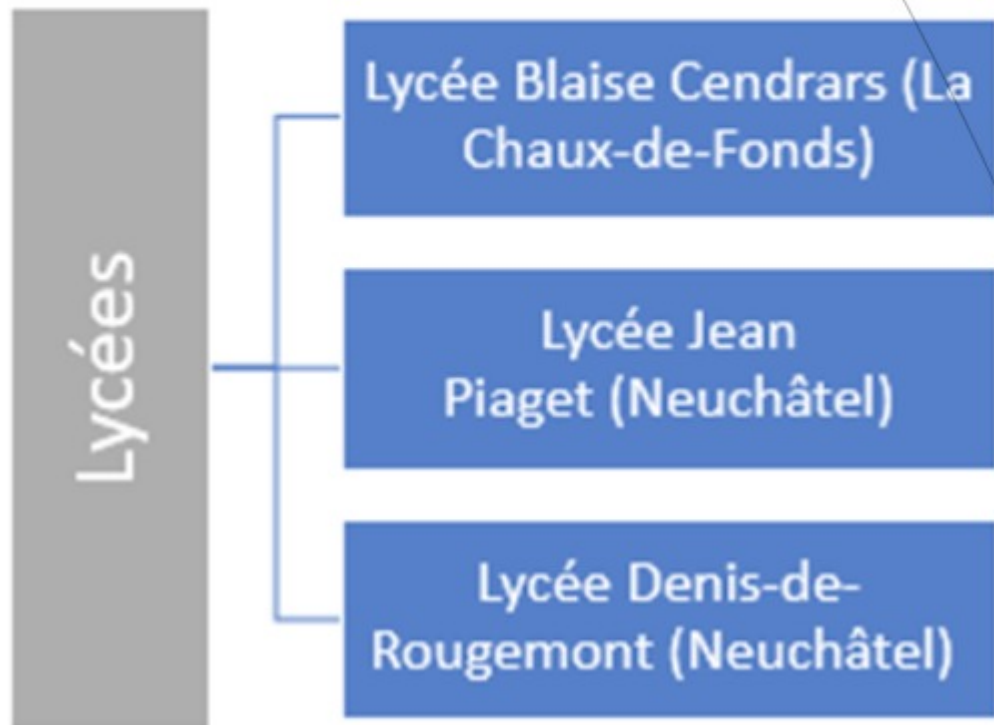
Pôles de compétences

- Pôle Technologies et Industrie – 3 sites – 1'710 E
- Pôle Commerce et Gestion – 3 sites – 1'490 E
- Pôle Santé et Social – 2 sites – 1'230 E
- Pôle Bâtiment et Construction – 2 sites – 1'180 E
- Pôle Artisanat et Services – 1 site – 470 E
- Pôle Terre et Nature – 1 site – 270 E
- Pôle Arts Appliqués – 1 site – 250 E

7 Pôles – 8 sites – 7'000 E



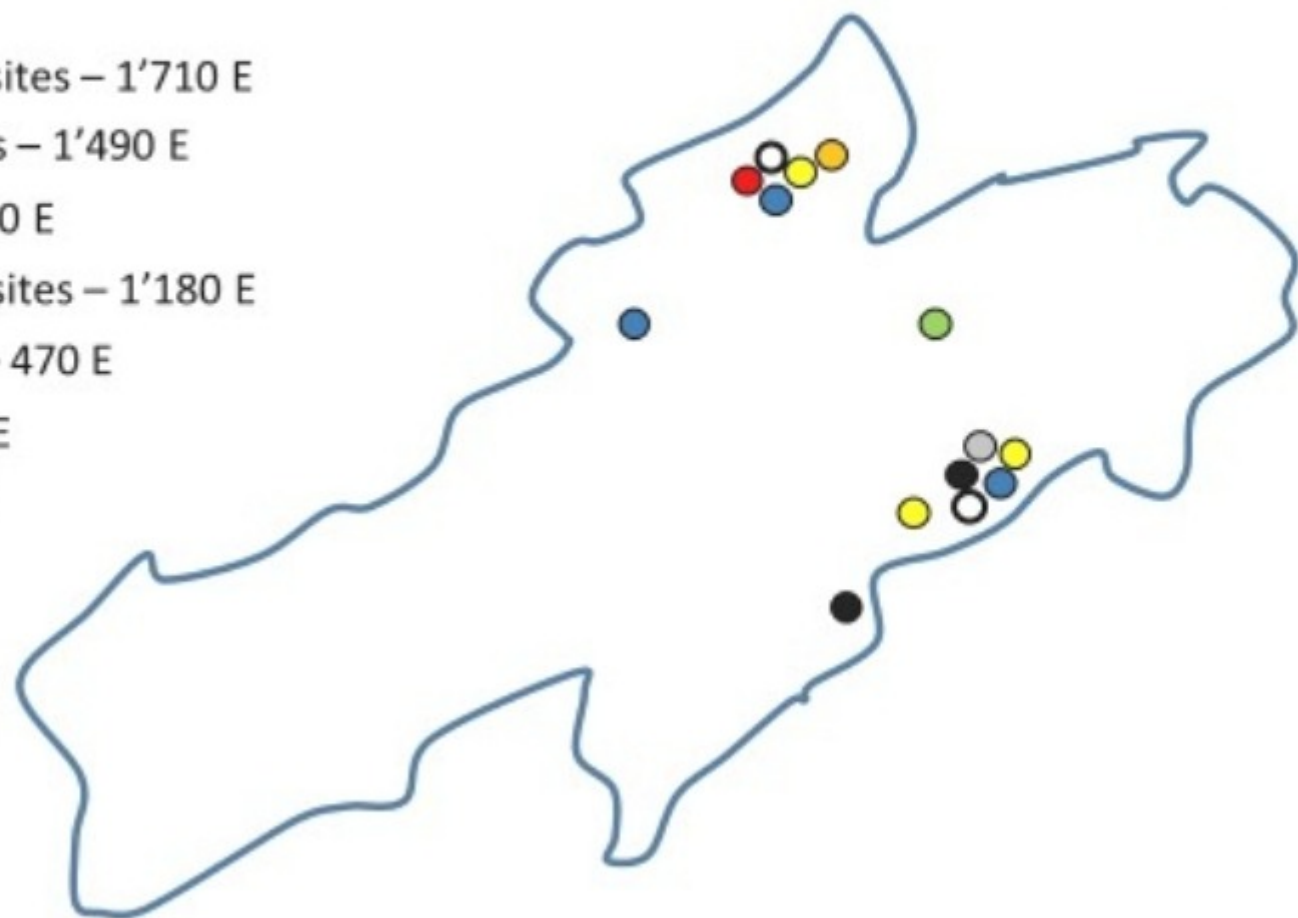
○ Préapprentissage et transition – 2 sites – 540 E



Pôles de compétences

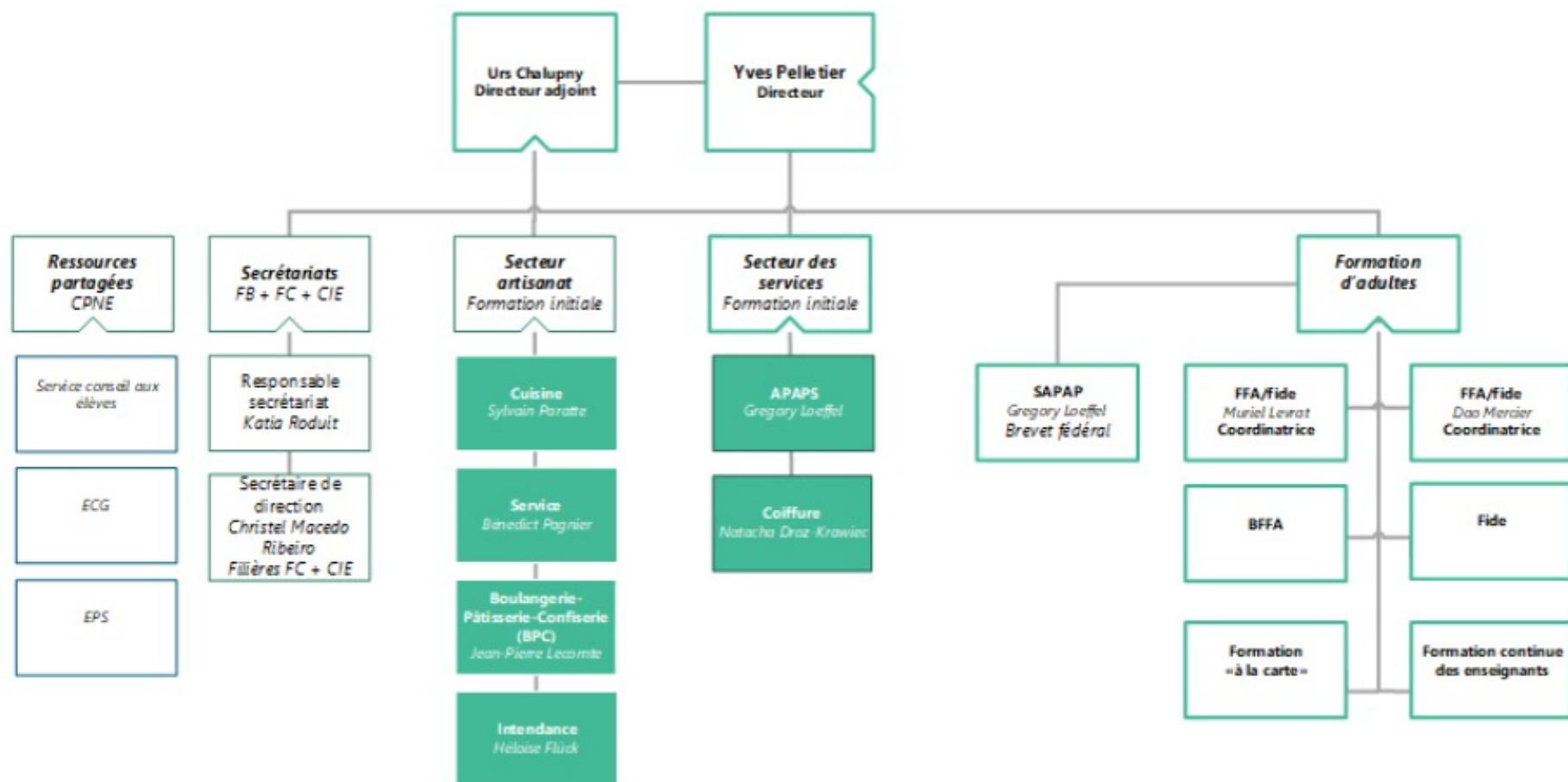
- Pôle Technologies et Industrie – 3 sites – 1'710 E
- Pôle Commerce et Gestion – 3 sites – 1'490 E
- Pôle Santé et Social – 2 sites – 1'230 E
- Pôle Bâtiment et Construction – 2 sites – 1'180 E
- Pôle Artisanat et Services – 1 site – 470 E
- Pôle Terre et Nature – 1 site – 270 E
- Pôle Arts Appliqués – 1 site – 250 E

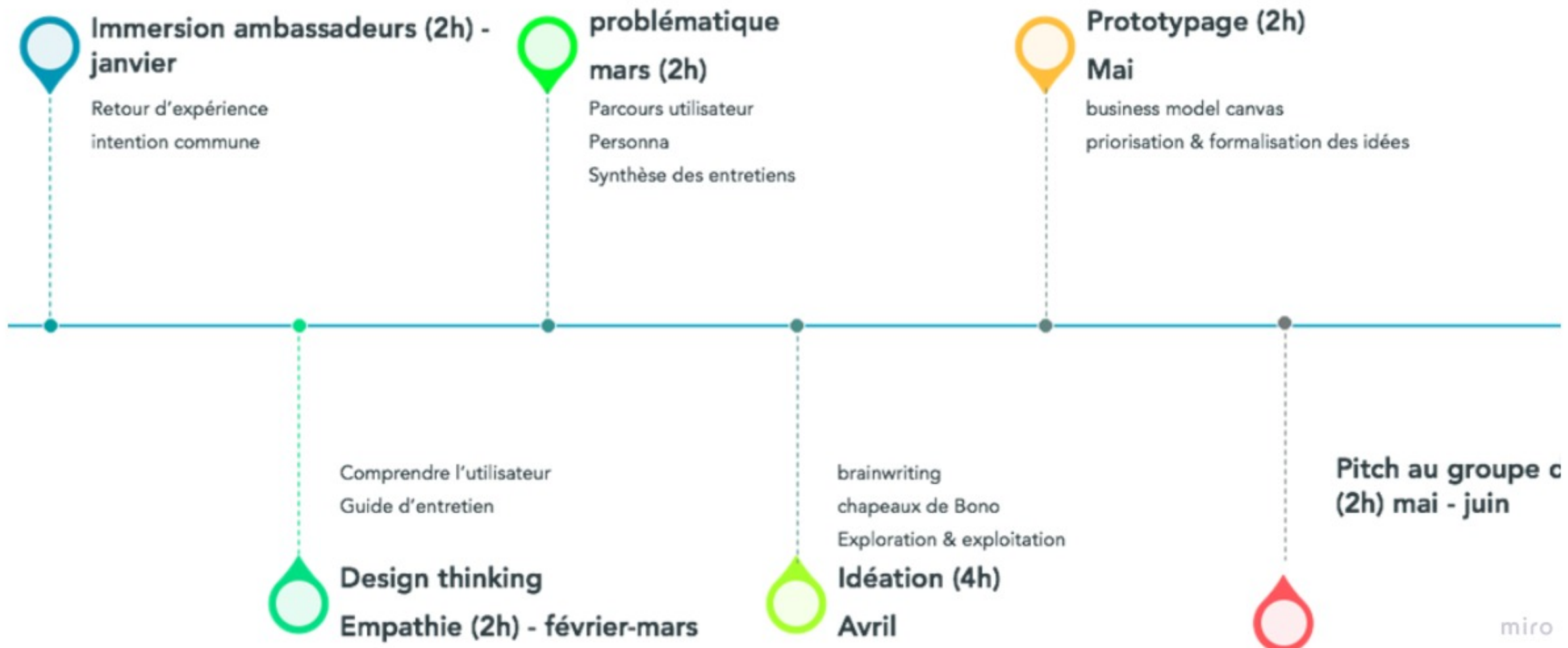
7 Pôles – 8 sites – 7'000 E



○ Préapprentissage et transition – 2 sites – 540 E

Organigramme – CPLN-EAM 2022-2023
Pôle Artisanat et Services





- idées
- réponses
- point de vigilance
- proposition de thème
- questions
- texte ut

A vous de déposer vos idées, vos remarques ou propositions !

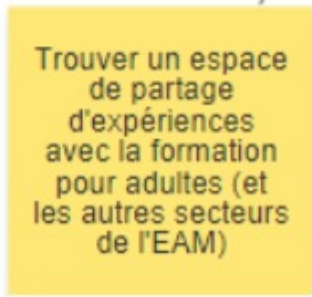
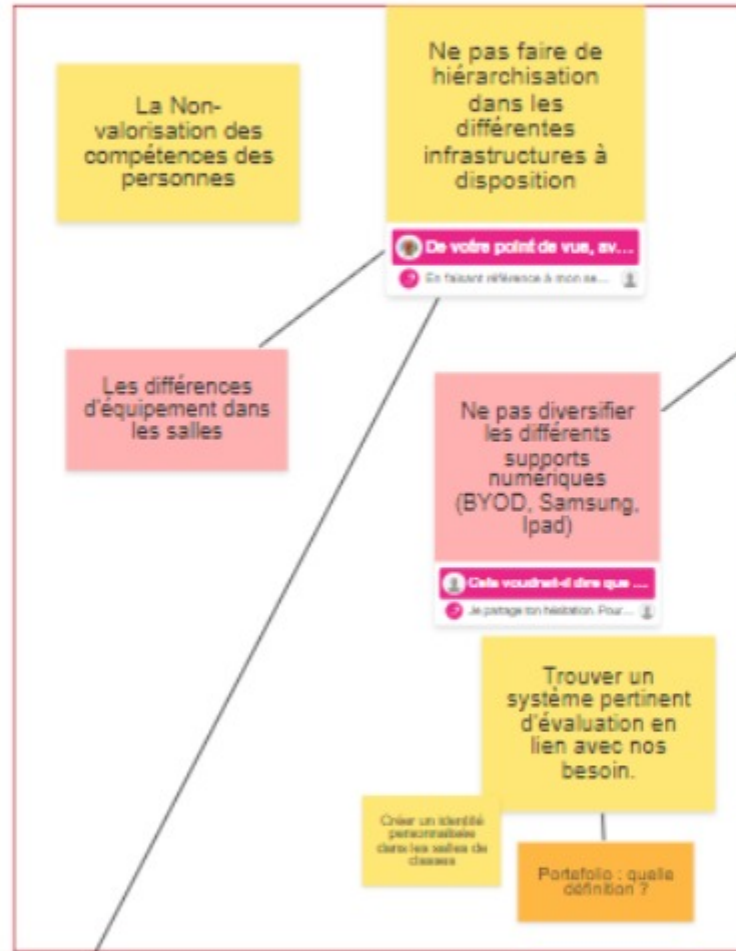
À savoir: la capacité des enseignants à mobiliser toutes les ressources présentes au sein de l'EAM et nécessaires à la réalisation des objectifs en matière de formation professionnelle.

AXE N°1 : VARIABLES PERSONNELLES

À savoir: le désir et l'intention des personnes à vouloir s'impliquer et s'engager à l'amélioration des prestations au sein de l'EAM

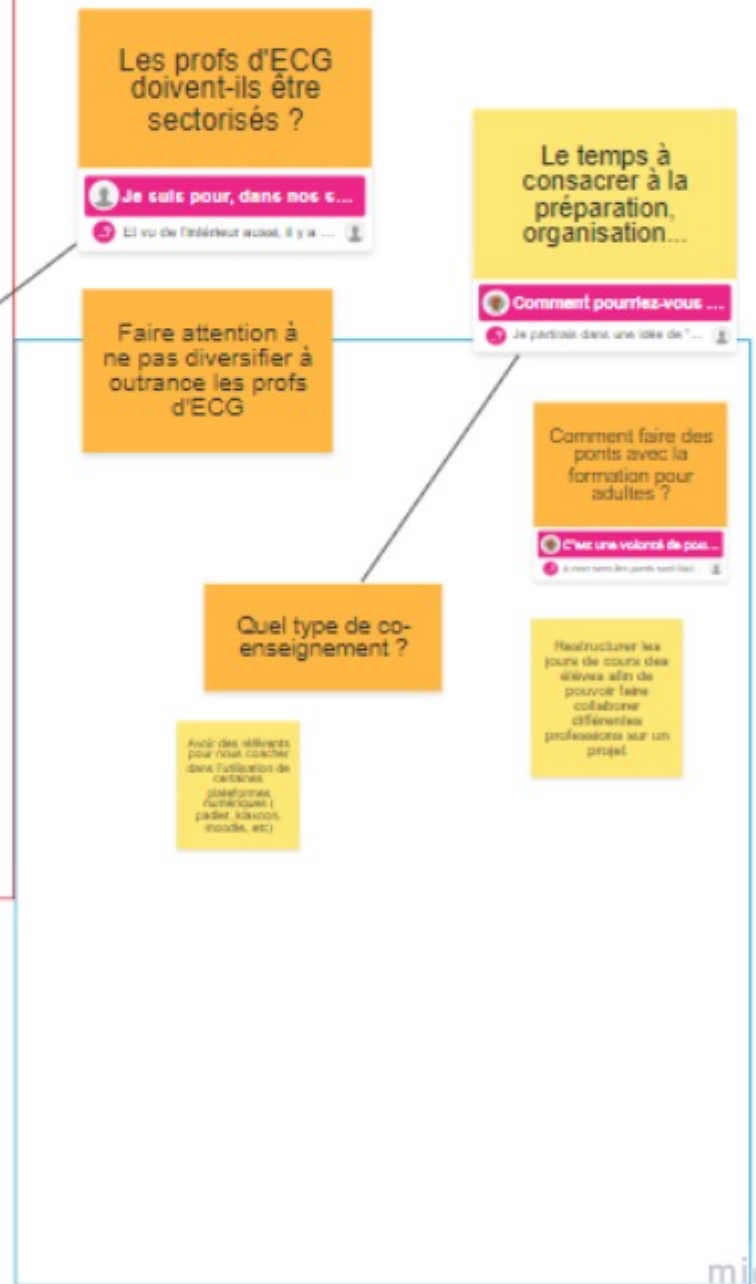


AXE N°2 : VARIABLES STRUCTURELLES



AXE N°3 : VARIABLES ORGANISATIONNELLES

À savoir: la qualité des interactions entre toutes les catégories d'acteurs de l'EAM, dans la perspective d'améliorer leur capacité d'adaptation et d'apprentissages collectifs.



Notre vision

Notre école est un endroit où les apprentis se réjouissent d'aller, où ils trouvent des relations importantes, stimulantes et bienveillantes avec des pairs et des enseignants dans un espace ouvert et accueillant.

Ils ont la possibilité de s'occuper des questions qui les intéressent, les préoccupent ou les intriguent. Seuls, avec des collègues et accompagnés de l'enseignant, ils définiront leurs besoins pour atteindre leur but professionnel, social et personnel. Il n'y a pas de barrières entre les métiers, les années de formation ou le titre visé. Tous les acteurs de la formation se rencontrent sur un pied d'égalité. Chaque apprenti profite d'un suivi d'un enseignant qui l'accompagne durant toute sa formation, qui le guide et qui le rassure dans sa démarche.

Le développement personnel est au cœur de nos préoccupations. Il n'y a plus d'enseignement, mais l'envie d'apprendre et de grandir.

Notre devise

Notre école est un endroit d'apprentissage où chaque apprenti-e a un point de départ différent, emprunte son propre chemin, à sa vitesse et avec sa personnalité vers un objectif de formation professionnelle.

- Le paysage de la formation professionnelle se transforme. Les exigences imposées par les OrTra se multiplient. Malgré la réforme périodique des filières, les plans de formation restent malheureusement souvent construits sur des modèles pédagogiques très classiques. Notre ambition est de proposer aux enseignants de notre école d'effectuer un changement important dans leur pratique professionnelle. Proposer aux apprentis un enseignement davantage orienté sur les compétences opérationnelles.
- Un vaste programme de visite de classe démontre que les apprentis sont souvent très passifs, il est frappant de constater que la personne qui travaille le plus est incontestablement l'enseignant. La posture de ce dernier doit impérativement changer afin de mettre l'apprenti au cœur de son projet professionnel, tout en jalonnant son parcours scolaire de situations de travail concrètes et valorisantes.
- L'éducation au numérique fait partie intégrante de la démarche, l'utilisation pertinente des outils permettra sans nul doute de développer des compétences indispensables aux exigences toujours plus grandes du marché du travail.
- Plusieurs projets menés dans notre école ont mis en lumière toute la richesse de cette approche pédagogique. Nous souhaitons clairement voir diminuer puis peu à peu disparaître des apprentissages centrés uniquement sur les connaissances, l'évaluation sommative et la restitution pure et dure du savoir. Ceci au profit d'une valorisation de la créativité de chacun, l'acquisition de compétences concrètes à haute valeur ajoutée et un renforcement de l'autonomie des personnes en formation.
- La direction souhaite profiter de la situation auquel les enseignants ont dû faire face durant la période de confinement. La rupture que cette situation a provoquée chez bon nombre d'entre eux a mis en perspective des capacités à mettre les apprentis en activité. Nous souhaitons également capitaliser sur la volonté des enseignants de proposer d'autres méthodes d'acquisition des compétences. Oser un changement de paradigme tout en faisant preuve de réalisme et de bienveillance.