



PROMOTION SANTÉ VALAIS

RAPPORT D'ACTIVITÉ

2022



**Promotion santé Valais
Gesundheitsförderung Wallis**

SOMMAIRE

02	Mot du Président et du Directeur	03	Introduction
05	Ligue pulmonaire	15	Centre de dépistage du cancer
25	Unité de santé scolaire	31	Promotion de la santé et prévention
49	Communication institutionnelle et digitale	53	Qui sommes-nous?
54	Membres du Comité	55	Remerciements
57	Comptes 2022		

MOT DU PRÉSIDENT ET DU DIRECTEUR



DOMINIQUE FAVRE
PRÉSIDENT
PROMOTION SANTÉ VALAIS



JEAN-BERNARD MOIX
DIRECTEUR
PROMOTION SANTÉ VALAIS

Le temps de la fermeture des magasins, du port du masque et de l'obligation du certificat COVID pour voyager ou participer à certaines manifestations nous semble lointain, la guerre en Ukraine étant passée par là et occupant un large espace médiatique. Mais c'est seulement en avril 2022 que la majorité des activités COVID ont cessé, comme les enquêtes d'entourage, le dépistage dans les écoles, les centres de vaccination. La hotline et l'établissement des certificats se sont poursuivis durant toute l'année 2022. Promotion santé Valais, en engageant au plus fort de l'épidémie 150 personnes pour mener à bien les tâches déléguées par l'Etat du Valais, a su démontrer sa capacité de réaction, d'adaptation et son agilité afin de protéger au mieux la population valaisanne.

Cette expérience de gestion de crise s'est avérée précieuse pour faire face au problème mondial de l'un de nos fournisseurs qui a touché les appareils de traitement de l'apnée du sommeil, nous obligeant à échanger l'appareil d'environ 1'000 patients. Le retour à la normale de 2022 a été apprécié par nos collaborateurs qui ont poursuivi une activité intense pour le développement et la poursuite des nombreuses activités de notre association. Nous avons notamment obtenu la certification ISO 9001 pour l'administration et la Ligue pulmonaire afin de poursuivre notre recherche constante de qualité. Les autres domaines seront certifiés au cours des prochaines années en débutant par le centre de dépistage du cancer.

L'unité de santé scolaire s'est dotée d'un nouvel organigramme qui permettra au personnel de mieux répondre aux besoins psycho-sociaux des élèves et d'accentuer la mission de prévention et de promotion de la santé de jeunes qui ont été particulièrement affectés par le COVID. Le canton du Valais s'est doté d'une stratégie pour une éducation numérique responsable qui a pour objectif de permettre un développement sain des enfants et d'éviter des relations problématiques aux écrans. Dans ce cadre, Promotion santé Valais va assurer la coordination cantonale de cette stratégie et veiller à sa mise en oeuvre avec l'ensemble des acteurs impliqués (Service de la jeunesse, de l'enseignement, de la formation professionnelle, de la santé, Police, etc.).

Un autre défi planétaire concerne l'ensemble de la population, il s'agit du changement climatique. Pas un jour ne se passe sans que des articles alarmants paraissent dans les médias: canicules, nouveaux pathogènes émergents en raison de la perte de la biodiversité, retour du paludisme en Europe, etc. Il est illusoire de croire que l'on peut dissocier les changements de l'écosystème et la santé. L'Etat du Valais investit 250 millions de francs par année pour compenser en partie les effets du réchauffement climatique. Nous devons tous, à notre niveau, prendre nos responsabilités et agir, ce qui constitue la meilleure réponse au développement de l'éco-anxiété. Dans ce contexte, Promotion santé Valais a décidé de mettre la notion de durabilité au coeur de ses activités et s'engage dans une démarche de réduction de son bilan carbone.

INTRODUCTION

Vous trouverez dans ce rapport les faits saillants de 2022 pour l'ensemble des quatre domaines d'activités de Promotion santé Valais (PSV): la Ligue pulmonaire, l'Unité de santé scolaire, le Centre de dépistage du cancer et le domaine Promotion de la santé et Prévention.

Afin d'illustrer nos activités et de les ancrer dans l'opérationnel, 5 collaboratrices et collaborateurs ont pu apporter leur éclairage sur les tâches qu'elles et ils effectuent au sein de notre association, mais également sur leurs hobbies.

Ce regard rétrospectif permet de rendre compte des nombreux défis actuels auxquels PSV doit faire face, avec un seul objectif, celui de favoriser durablement la santé des Valaisannes et Valaisans.

En effet, la mission de PSV consiste à informer la population, lui donner un cadre de vie qui favorise les bonnes pratiques afin que chacune et chacun puisse avoir les moyens de rester le plus longtemps possible en bonne santé, ou, si l'on est déjà malade, de conserver la meilleure qualité de vie possible.

Bonne découverte.



LIGUE PULMONAIRE

EN QUELQUES CHIFFRES

› Total de patients

4'946*	187*	595*
Apnée du sommeil	Ventilation mécanique	Oxygène

* Une erreur de chiffres s'est malencontreusement glissée dans la version papier.

› Heures de consultations

CONSEILS ET SOINS			CONSEIL SOCIAL		
Apnée du sommeil:	226'245 min	(3'771 h)	Infirmières:	111'043 min	(1'851 h)
Ventilation mécanique:	36'920 min	(616 h)	Assistante sociale:	98'830 min	(616 h)
Oxygène:	78'165 min	(1'303 h)	Total des heures	8'157	

› Service technique

Environ **40'000 km** ont été parcourus sur l'ensemble du canton du Valais par nos techniciens pour l'installation des différents types d'appareils à oxygène chez notre patientèle ainsi que pour le service de dépannage.

› Nombre de collaborateurs

8	Administration	2	Service social
20	Personnel soignant	3	Stagiaires
4	Logistique et technique		

› Cas de tuberculose

(13 enquêtes d'entourage en 2022)

3	avec le cas index hors Suisse	1	pour tuberculose ganglionnaire
3	avec le cas index hors canton	6	pour tuberculose pulmonaire

PROGRAMMES DE SANTÉ

› Ateliers CPAP

Les utilisateurs CPAP (Pression Positive Continue dans les voies aériennes) ont la possibilité d'assister à des ateliers thématiques gratuits. Ils peuvent ainsi partager leurs expériences et apprendre quelques astuces pour vivre de manière optimale dans leur quotidien, en dépit de cette maladie.

40 patients ont suivi les sessions du printemps et d'automne à Collombey. Ils étaient 42 à Sion. Pour la première fois cette année, des ateliers CPAP ont été organisés dans le Haut-Valais, avec 24 participants.



› Nordic Walking

9 personnes ont suivi le cours à Massongex durant toute l'année. A Sion, sur les 10 inscriptions seul la moitié a participé aux sessions.



› Consultation stop tabac

20 personnes ont été suivies à la consultation stop tabac à Viège et 35 à Sion durant l'année 2022.

› Mieux vivre avec une BPCO

13 patients atteints d'une Broncho Pneumopathie Chronique Obstructive (BPCO) ont participé au programme d'autogestion «Mieux vivre avec une BPCO». Le suivi de cette formation aide les personnes touchées à mieux gérer et prévenir leurs symptômes respiratoires avec, comme objectif final, d'améliorer ou de conserver leur qualité de vie.

› RespiFit

RespiFit est un programme de réhabilitation pulmonaire qui s'adresse aux personnes atteintes d'une maladie respiratoire chronique entraînant un essoufflement.

En 2022, 1'009 séances ont été données à 52 participants. 20 étaient des patients en maintien (1 séance par semaine), 32 étaient des patients en réhabilitation pulmonaire complète (36 séances à 2-3 fois par semaine).

TEMPS FORTS

› Certification et labélisation

En février 2022, la Ligue pulmonaire valaisanne a été certifiée ISO 9001.

En amont de cette certification, il y a d'abord eu le souhait du comité et de la direction de Promotion santé Valais de mettre en place un système qualité. Ce qui répondait également aux nouvelles directives du Département de la santé publique du Valais exigeant une certification pour tous les organismes de soins à domicile, dont la Ligue.

Cette certification a nécessité l'implication de tout le personnel de la Ligue pour l'inventaire et la mise à jour, ainsi que la création de la documentation nécessaire. L'acquisition du logiciel informatique Optimiso a permis la gestion de divers processus et un accès à ces derniers à tous les collaborateurs.

La certification fait ressortir les éléments susceptibles d'être révisés: elle garantit durablement et de manière systémique l'amélioration de la qualité de nos prestations. Les risques (erreurs, conséquences de modifications légales, approvisionnement,...) peuvent ainsi être identifiés et réduits. De plus, elle permet de renforcer une image positive et d'accroître la satisfaction des clients.

Cette certification doit être renouvelée tous les 3 ans, moyennant la conduite d'audits de surveillance annuels.

En octobre, la Ligue a également obtenu le label «Hygiène ICH» suite à un audit hygiène.



› Oxygénothérapie

Le secteur de l'oxygène a fait face à deux grands défis :

Le premier concernait les tarifs. L'Office fédéral de la santé publique a modifié au 1^{er} avril 2022 les tarifs de la Liste des moyens et appareils (LiMA) concernant la prise en charge de l'oxygénothérapie avec pour effet une diminution des prix et une facturation «à la carte» de toutes les locations d'appareils pour l'oxygène liquide et comprimé. Tous nos patients ont été informés par courrier des modifications tarifaires ainsi que des modalités liées à leur contrat.

Le second défi se portait sur l'approvisionnement de l'oxygène liquide avec le retrait d'un prestataire, Carbagas. La livraison de l'oxygène pour nos patients est gérée dorénavant par un seul fournisseur, Pangas. Tous ces changements ont engendré des adaptations pour nos soignants au quotidien, ainsi que de nombreux contrôles pour la facturation aux caisses maladies.



› Crise énergétique en Europe

Durant l'automne, La Ligue a été fréquemment contactée suite à l'annonce dans les médias d'une potentielle crise énergétique en Europe en hiver. En effet, un grand nombre de nos patients qui possèdent à domicile des appareils sous tension pouvaient être touchés par cette problématique. Pour répondre aux craintes et stress qu'une telle crise engendre, nous avons préparé différentes mesures en fonction de la thérapie du patient et selon des critères précis. Pour les patients à risque, le personnel soignant a abordé le sujet lors des consultations. En parallèle, nous avons publié sur notre site internet une actualité ainsi que les recommandations de la Confédération. Nous avons répondu directement au téléphone ou par mail à certains patients plus anxieux ou en quête d'informations supplémentaires.

PROJETS 2022

› Commande de matériel en ligne et rappel des rendez-vous



Différents développements informatiques ont été menés durant l'année. Depuis le 1^{er} janvier 2022, les patients souffrant d'apnée du sommeil peuvent commander les accessoires de leur appareil CPAP directement depuis le site internet au moyen d'un formulaire disponible en ligne. Après vérification par notre secteur logistique, le matériel est envoyé ensuite par poste au domicile du patient.

De plus, grâce à l'installation d'un nouveau programme de gestion d'agenda, nos patients reçoivent depuis l'été des rappels par sms et/ou email 72h avant leur rendez-vous. Ceci permet de limiter les rendez-vous manqués.

› Prévention et promotion

Cette année, une campagne de sensibilisation a été organisée dans le cadre du projet #parlons piloté par Promotion santé Valais. Le but est de sensibiliser et informer la population et de mettre en avant les prestations de PSV et de ses secteurs. Le mois de mai

était consacré aux maladies pulmonaires et à leurs thérapies. Des infographies, des photos et des vidéos avec la mention #parlonspoumons ont défilé sur les réseaux sociaux.

Durant le mois de novembre, la Ligue a relayé au niveau cantonal la campagne suisse de prévention de la BPCO. A travers les médias et les radios, elle a invité la population à faire le test de risque en ligne. Ce test donne de premiers renseignements sur l'importance du risque de contracter la BPCO – ou si la personne est éventuellement déjà malade.

› Formation des assistantes médicales

Dans un souci de renforcement de synergies avec les professionnels de santé, nous avons mis sur pied une formation continue gratuite à l'attention des assistantes médicales. Les participants ont été sensibilisés à la BPCO ainsi qu'à l'asthme sur un après-midi avec une partie théorique et des ateliers pratiques.



PERSPECTIVES 2023

› Nouvelle prestation

Afin de permettre à nos patients souffrant de BPCO de vivre de manière optimale dans leur quotidien, des ateliers thématiques seront mis en place courant 2023.

› Développements informatiques

Le site internet de la Ligue fera peau neuve afin de faciliter la recherche d'informations. Il offrira également la possibilité à nos patients souffrant d'apnée du sommeil de prendre rendez-vous en ligne pour certaines prestations.

INTERVIEW

THERESA RITZ
INFIRMIÈRE DIPLÔMÉE



le domaine des soins aigus dans différents hôpitaux avant d'intégrer la Ligue pulmonaire valaisanne en 2017.

Je suis actuellement infirmière à l'antenne de Viège où mon temps de travail est partagé entre les thérapies CPAP et l'oxygénothérapie. Je m'occupe deux vendredis par mois de patients souffrant d'apnées du sommeil qui sont suivis généralement dans nos bureaux. Je passe les 40% restants auprès de patients sous oxygène à leur domicile. C'est un métier varié qui offre la possibilité de rencontrer une patientèle diversifiée. Les patients CPAP sont souvent des personnes sans autre maladie, tandis que les patients sous oxygène souffrent de plusieurs maladies pulmonaires ou de problèmes cardiaques et sont d'âges différents.

Quel est ton parcours professionnel?

Après avoir obtenu mon diplôme d'infirmière, j'ai suivi une formation continue spécialisée en oncologie. J'ai ensuite pratiqué pendant plus de 35 ans dans

Pendant mon temps libre, je fais du sport. En hiver, je fais du ski ou du ski de fond dans la vallée de Conches et en été, je fais du vélo ou de la randonnée. J'aime aussi lire des romans et des biographies.

Consultations à l'antenne versus visites à domicile - que préfères-tu?

Je trouve les deux lieux intéressants; ils ont chacun leurs avantages et leurs inconvénients. Les visites à domicile nous offrent plus de temps avec le patient et nous ne sommes pas dérangés par les appels téléphoniques, mais il peut s'avérer difficile d'entrer dans la sphère privée d'une personne. Il faut être conscient que nous restons des visiteurs.

Comment fonctionne la collaboration avec les autres antennes et collaborateurs?

La collaboration avec les autres antennes et les différents services de la Ligue fonctionne bien et l'équipe reste toujours prête à répondre aux questions. A Viège, les collaborateurs de Promotion santé Valais qui partagent nos bureaux sont également très aidants et soutenant. Les consultations avec le pneumologue Dr Jean-Marie Schnyder se déroulent également parfaitement et sont enrichissantes.

Qu'est-ce qui te plaît le plus dans ton travail?

J'aime être en contact avec les gens et considérer chacun comme un individu avec ses propres besoins. Les défis de mon métier consistent à aider les patients à faire face à leur maladie et à se sentir à l'aise avec leur appareil à oxygène en public notamment.

Quelle(s) difficulté(s) rencontres-tu dans ton métier?

L'un des plus grands défis de mon travail est de motiver les patients à poursuivre leur thérapie. Souvent, ils n'en voient pas l'intérêt et il faut beaucoup d'empathie pour leur faire comprendre en quoi la thérapie est importante pour leur rétablissement.

Quelles sont les principales qualités dont tu as besoin pour exercer ce métier?

Il faut aimer s'occuper des gens. De plus, il faut souvent faire preuve de beaucoup d'empathie pour se mettre à leur place. Accompagner et soutenir les

personnes dans leurs soucis et leurs angoisses est une tâche importante de notre travail. Il est également important de les motiver pour qu'ils poursuivent leur thérapie.

As-tu une anecdocte à raconter?

Une des histoires que j'ai est celle d'un homme qui avait le souffle très court et qui voulait emprunter un appareil à oxygène portable. Lorsqu'il a quitté le bureau, j'ai regardé par la fenêtre et je n'en ai pas cru mes yeux; la première chose qu'il a faite, c'est d'allumer une cigarette.

Que prévois-tu pour le futur?

Après de nombreuses années de travail, l'heure de la retraite a sonné. J'ai adoré mon métier, mais je me suis aussi contentée de relever de nouveaux défis et de vivre d'autres aventures, comme par exemple de longs voyages à l'étranger en camping-car avec mon partenaire. Je suis reconnaissante pour le temps passé à la Ligue pulmonaire valaisanne et je me réjouis de la suite.

“ C'est un métier varié qui offre la possibilité de rencontrer une patientèle diversifiée. ”



CENTRE DE DÉPISTAGE
DU CANCER

DÉPISTAGE DU CANCER DU SEIN

En 2022, le Programme de dépistage du cancer du sein a poursuivi ses activités hebdomadaires afin de garantir le bon fonctionnement du Programme.

Enquête de satisfaction de la qualité du Programme valaisan

Pour connaître le degré de satisfaction des participantes, une enquête qualité destinée aux femmes de 50 à 74 ans ayant participé au Programme de dépistage du cancer du sein d'octobre 2021 à avril 2022 a été menée. 368 réponses ont été récoltées :

- 95% des femmes sondées trouvent le courrier annonçant le résultat de la mammographie très compréhensible
- 95% d'entre elles sont très satisfaites du Programme
- et pour terminer, 97% des femmes pensent continuer à participer au Programme

Evaluation épidémiologique du Programme valaisan de dépistage du cancer du sein, 2000-2021 (par Unisanté Lausanne)

- L'activité du Programme valaisan montre une hausse régulière du nombre d'invitations et de mammographies. Le volume de lectures des radiologues dépasse largement les normes suisses depuis 2019
- La participation décline depuis 2010. En particulier dans la tranche d'âge des 50-54 ans. Bien qu'elle reste supérieure à la moyenne nationale, elle est passée de 6 à 5 participations pour 10 invitations en une décennie. La fidélisation est élevée, reflétant la satisfaction des participantes et du corps médical avec le Programme
- Le Programme respecte les normes de qualité en participation subséquente, mais présente des taux de reconvoction et de résultats faux-positifs trop élevés en première participation
- L'efficacité du Programme satisfait les normes européennes, à l'exception de la proportion un peu élevée de cancers de stade avancé, avec des performances stables dans le temps

Des mesures correctrices seront prises afin de garantir la qualité du Programme.

EN QUELQUES CHIFFRES

› Partenaires

11

Sites de radiologie

40

Techniciennes en radiologie médicale accréditées

13

Radiologues accrédités

BILAN DE L'ACTIVITÉ 2022

PARTICIPATION	2022
Invitations envoyées	26'519
Femmes éligibles	24'469
Mammographies réalisées	14'052
Taux d'activité	57.4%
Taux de réponse	71.2%

14'052 mammographies réalisées en 2022. Pour effectuer ces mammographies, nous avons pu compter sur les 40 techniciennes en radiologie médicale accréditées en activité dans les 11 sites de radiologie partenaires (2 dans le Haut-Valais, 4 dans le Valais Central, 5 dans le Bas-Valais).

PERSPECTIVES 2023

Le Dr Chris de Wolf, qui occupe le poste de responsable médical, prendra sa retraite en octobre 2023 après 8 ans d'activités auprès du Programme. Son poste sera mis au concours durant l'année 2023.

Le Centre de dépistage du cancer sera audité en vue d'obtenir la certification ISO 9001.

Afin d'optimiser les coûts pour l'envoi des résultats (papier, enveloppe, timbre, etc.), un module permettant l'envoi des résultats aux participants, par mail ou par sms, sera développé par Swiss cancer Screening.

DÉPISTAGE CANCER DU SEIN

MAMMOGRAPHIE



#parlonscancerdusein

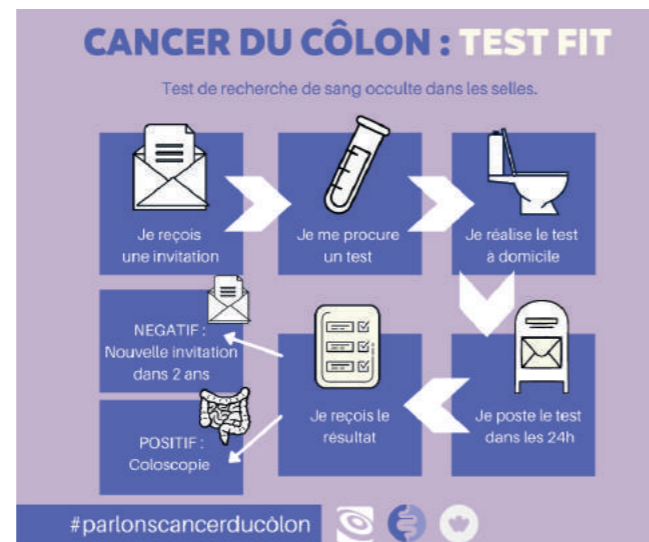


DÉPISTAGE DU CANCER DU CÔLON

Depuis maintenant deux ans, Promotion santé Valais (sur mandat du Département de la santé, des affaires sociales et de la culture) propose aux femmes et hommes, âgés de 50 à 69 ans et domiciliés en Valais, d'effectuer un test de recherche de sang occulte dans les selles (test FIT OC-Sensor) tous les deux ans. Ce test, facile à réaliser à domicile, ne nécessite qu'un seul prélèvement de selles et permet de détecter de très petites quantités de sang pouvant indiquer une tumeur de stade précoce.

Seules les personnes invitées à participer au programme peuvent recevoir un test FIT sur demande. Afin de ne pas saturer les partenaires gastroentérologues, il a été décidé de suivre une planification stricte des invitations. Aucune participation à la demande n'est possible, sauf pour les conjointes ou conjoints de personnes invitées. En 2022, le Pro-

gramme de dépistage du cancer du côlon a pu compter sur un soutien financier de Bârgüf que nous remercions chaleureusement.



EN QUELQUES CHIFFRES

› Partenaires

85

Pharmacies partenaires

94

Médecins partenaires

11

Gastroentérologues partenaires

3

Laboratoires partenaires

BILAN DE L'ACTIVITÉ 2022

PARTICIPATION	2022
Invitations envoyées	41'305
Inclusions réalisées après réception de l'invitation	10'393
Tests FIT analysés	9'434
Tests FIT positifs	514
Coloscopies réalisées	411

Durant l'année 2022, 41'305 invitations ont été envoyées aux personnes concernées (année de naissance 1954-1956-1958-1960-1962-1964-1966-1968-1970-1972). 10'393 personnes ont répondu favorablement à l'invitation, soit un taux d'inclusion de 25.2%.

Pour se procurer un test de recherche de sang dans les selles, trois possibilités sont offertes aux participants:

- Auprès d'une pharmacie partenaire (70.2% des inclusions)
- Via Internet sur www.colonvalais.ch (29.5% des inclusions)
- En consultant un médecin traitant partenaire (0.3% des inclusions)

Une fois le test effectué à domicile, les participants le renvoient au laboratoire partenaire pour analyse. Au total, 9'434 tests ont été analysés par le laboratoire de l'Institut Central des Hôpitaux à Sion.

Parmi les tests analysés, 514 se sont révélés positifs (détection de sang dans les selles) avec recommandation de réaliser une coloscopie comme examen complémentaire.

Dans le courant de l'année, 411 coloscopies ont été réalisées (situation au 22.2.2023) à la suite d'un test FIT positif de 2021 et de 2022. 21 cancers du côlon ainsi que 8 adénomes de haut grade à risque d'évolution vers un cancer ont été découverts.

Parmi les 41'305 personnes invitées, 8'125 femmes et hommes ont répondu ne pas vouloir participer au Programme temporairement ou définitivement. Les principaux motifs de non-participation sont les suivants: suivi par coloscopie (4'173), refus de participer (1'164), suivi médical (463), suivi par test de recherche de sang dans les selles (217), etc. Le taux de réponse au Programme est de 44.8%.

Depuis octobre 2022, le Programme invite certains participants pour un deuxième dépistage. Si le participant a commandé le test en ligne, celui-ci reçoit le test directement à la maison. Si le participant a été en pharmacie chercher son 1^{er} test, il recevra une nouvelle invitation lui proposant de refaire un test FIT. Il a ensuite le choix entre la consultation en pharmacie, la commande en ligne ou la consultation chez un médecin partenaire pour l'obtenir.

PERSPECTIVES 2023

D'ici la fin de l'année 2023, toutes les personnes de 50 à 69 ans (population cible) auront reçu une première invitation à participer au programme de dépistage du cancer du côlon. Dès le 1^{er} janvier 2023, la demande d'inclusion spontanée sera possible.

L'année 2023 sera aussi consacrée à la stratégie de communication à mettre en place auprès des médecins du canton avec pour objectifs d'informer sur les prestations du programme de dépistage du cancer du côlon ainsi que sur celui du test de recherche de sang dans les selles (FIT OC-Sensor).



INTERVIEW

DR CHRIS J.M. DE WOLF MÉDECIN EXPERT



Parcours professionnel

Chris J.M. de Wolf (MD, MPH) est médecin expert en dépistage du cancer du sein et du colon en Suisse et directeur de l'agence de santé publique ADSAN (Agence pour le développement et l'évaluation des politiques de santé). Il a étudié la médecine aux Pays-Bas et a obtenu son diplôme en 1988. Immédiatement après, il a obtenu son premier emploi au département d'élaboration des politiques du ministère néerlandais de la santé (STABO 1989-1990).

Tout en continuant à travailler au ministère de la santé, il a été détaché en tant qu'expert national auprès de la Commission européenne, où il a travaillé pendant huit ans (entre Bruxelles et Luxembourg), sur les stratégies européennes de dépistage du cancer (L'Europe contre le cancer), chargé d'élaborer des lignes directrices européennes pour l'assurance de la qualité dans le dépistage et le diagnostic du cancer du sein.

En 1999, il est devenu responsable du dépistage et de la détection précoce à l'Union internationale contre le cancer (UICC, Genève). Depuis 2004, il a occupé différents postes en Suisse en tant que directeur médical et consultant pour des programmes de dépistage du cancer du sein (Fribourg, Berne, Bâle, Saint-Gall, Thurgovie, Tessin et Valais depuis 2015). En 2017, il a été nommé président d'EUREF (European Reference Organisation for Quality Assured Breast Cancer Screening and Diagnosis. www.euref.org).

Hobbies?

On m'appelle souvent «Dr Fix-it». J'ai la particularité de pouvoir fixer et réparer beaucoup de choses. Je répare mes voitures et mes motos, j'ai rénové ma maison et y ai installé la plomberie, l'électricité, le chauffage, une piscine, etc. J'aime faire des balades en moto et passer du temps avec mes amis, que je ne vois malheureusement pas très souvent.

Ton activité à Promotion santé Valais?

Au sein de PSV, je suis responsable médical du Programme de dépistage du cancer du sein et du côlon. Cela implique l'enregistrement des résultats des examens complémentaires, des entretiens hebdomadaires avec les radiologues pour les mammographies dont le résultat est discordant, l'analyse des données enregistrées et beaucoup de coordination avec Nadine Dubuis, responsable administrative.

Qu'est-ce qui te plaît le plus dans ton travail?

La diversité du travail. Il y a toujours quelque chose à faire pour améliorer la qualité des processus et des systèmes. Aucune semaine ne se ressemble, à l'exception des nombreux trajets en train entre Genève, Fribourg, Sion et parfois Frauenfeld en Thurgovie.

Quelles sont les principales qualités dont tu as besoin pour cette activité?

Flexibilité, pensée orientée vers les solutions, la qualité peut toujours être meilleure. Mettre le patient au premier plan car le système de santé suisse est très centré et organisé autour de l'activité médicale dont le médecin est le maillon principal. Chacun est son propre expert. Être un avocat pour les participants au dépistage est toujours nécessaire. Une autre qualité est l'expérience avec les patients atteints de cancer. Savoir ce que cela signifie d'être un patient.

As-tu vécu une expérience marquante?

Ma femme a été confrontée à un cancer du sein il y a 20 ans. Elle a suivi tous les traitements et est toujours mon épouse bien-aimée. Cette expérience a eu un impact considérable sur notre famille et sur mon travail. Elle m'a fait prendre conscience de ce qui est vraiment important dans la vie.

Cela se reflète bien dans ces deux déclarations:

- Chacun a deux vies. La seconde commence lorsque vous vous rendez compte que vous n'en avez qu'une. C'est ce que disent souvent les personnes confrontées au cancer. La vie n'est pas infinie et cela vous oblige à établir des priorités. Cela peut aussi être une belle démarche. En outre, le cancer n'est plus toujours une maladie mortelle.
- Je suis également d'accord avec le fait qu'il n'est pas productif de se plaindre et que cela demande beaucoup d'énergie. Il est préférable de regarder ce qui a réussi et de s'en inspirer.

Quelles sont les difficultés que tu rencontres?

Il serait préférable de dire quels sont les défis que vous devez relever dans la vie.

En fait, la vie elle-même est un défi et il faut être curieux à ce sujet. Cependant, il y a un défi que je n'ai jamais vraiment maîtrisé, c'est la langue française, et je le regrette. Cela est dû à ma dyslexie. J'ai également des difficultés avec d'autres langues.

Quel bilan tires-tu de ces 8 années à la tête du programme de dépistage?

Ce fut un plaisir de travailler avec cette équipe et je suis fier de ce qui a été réalisé dans le domaine du dépistage du cancer en Valais et en Suisse.

Que prévois-tu pour l'avenir?

J'espère avoir un peu plus de calme dans ma vie. Je suis toujours sur la route et ce serait bien de faire une pause de temps en temps. De plus, je suis l'heureux grand-père d'un petit-fils à qui j'aimerais montrer les belles facettes de la vie.

“

**Chacun a deux vies.
La seconde commence
lorsque vous vous rendez compte
que vous n'en avez qu'une.**

”



UNITÉ DE SANTÉ SCOLAIRE

La santé scolaire est mandatée par le canton du Valais pour fournir des prestations dans les domaines de la prévention, de la promotion de la santé et de la protection pendant la scolarité obligatoire.

› Notre mission



Prévention

- Détection précoce des problèmes de santé
- Intervention en cas de besoins spécifiques en matière de santé

Promotion

- Sensibiliser les élèves à leur santé
- Conseils de santé pour les élèves, les parents et les enseignants
- Élaboration et participation à des projets de santé

Protection

- Vérifier la couverture vaccinale
- Proposer des campagnes de vaccination gratuites
- Prévention et protection de toutes les formes de maltraitance des enfants

› Statistiques

PARTICIPATION	2022
Élèves	39'411
Infirmières et infirmiers	20
Total des élèves contrôlés	13'710
Nombre de problèmes détectés (nouvelles détections)	👁️ 2'677 (425) 🗣️ 66 (22) 🧑 499 (61)
Problèmes psychosociaux	321
Procédure pour besoins de santé particuliers (PSGB)	130

› Statistiques

PARTICIPATION	2022	
Nombre d'élèves vaccinés	4'326	
Nombre de campagnes de vaccination	1'597	
Papillomavirus	1'960	élèves, 2 injections
Hépatite B	758	élèves, 2 injections chacun
Vaccins de base (diphtérie/tétanos/coqueluche/polio)	1'165	élèves vaccinés
Varicelle	216	élèves, 2 injections chacun
ROR: oreillons - rougeole - rubéole	50	élèves vaccinés



Team Unité de santé scolaire

› Défis pour la santé scolaire

« Pegasus »

Au début de la nouvelle année scolaire en août 2022, le dossier de chaque élève a été créé pour la première fois de manière électronique. L'ancien système a été adapté aux nouveaux défis de l'époque. Les infirmières sont toutes équipées d'un ordinateur portable qui peut être emmené dans les écoles et les données sont directement saisies. Cela représente un gain de temps indéniable. Un temps qui peut être utilisé pour d'autres tâches et demandes de la part des écoles et des parents.

› « Besoins spécifiques en matière de santé »

De plus en plus d'élèves ont des besoins de santé particuliers nécessitant une prise en charge à l'école. Chaque année, les parents ou l'école demandent de plus en plus souvent l'établissement d'un protocole pour les besoins fondamentaux spécifiques. Une infirmière est chargée d'établir une procédure, discutée avec les parents et les enseignants qui clarifie les besoins spécifiques de l'élève.

Cette procédure, appelée PBSP, est signée par tous les partenaires et mise à jour une fois par an ou selon les besoins. L'infirmière soutient et informe les enseignants dans la prise en charge de ces élèves à besoins de santé particuliers.

On constate une augmentation du nombre d'enfants diabétiques dans nos écoles. Pour cette maladie spécifique, les enseignants ont besoin d'une instruction sur le maniement des pompes et des capteurs et d'une introduction au sujet.

› Collaboration entre la santé scolaire et le secteur PS

Les questions de santé physique et psychique des enfants et des jeunes sont au cœur des préoccupations actuelles. Les acteurs de la promotion de la santé et prévention à l'école que sont la santé scolaire, l'équipe animation et le réseau d'écoles 21 offrent des ressources pour faire de l'école un milieu de vie favorable au bien-être de l'ensemble des acteurs de l'école. Les nouveaux projets de promotion de la santé visant les élèves du primaire et du secondaire 1, seront discutés et élaborés par un groupe de réflexion issu de la santé scolaire et du secteur Promotion et prévention de la santé.

INTERVIEW

RENATE BAUMGARTNER
RESPONSABLE RÉGIONALE DE LA SANTÉ
SCOLAIRE DU HAUT-VALAIS
INFIRMIÈRE



Avant de prendre la direction régionale de Santé scolaire dans le Haut-Valais, Renate Baumgartner a travaillé, après sa formation d'infirmière, pendant 15 ans dans un hôpital de soins aigus en différents endroits de Suisse et pendant 20 ans au centre médico-social (CMS) de Saastal. En 2007, cette native de Saas a ensuite repris la santé scolaire du Haut-Valais, qui faisait encore partie du CMS jusqu'en 2016. Depuis, elle s'engage avec passion, avec son équipe, pour le bien-être des enfants et des adolescents du Haut-Valais.

L'esprit d'équipe, la capacité à gérer les conflits et à faire des compromis ne sont que quelques-unes des compétences nécessaires pour être infirmière en santé scolaire sur le terrain, souligne la responsable d'équipe. «Le plus important est d'être à l'écoute de l'enfant et de prêter attention à son langage corporel verbal et non verbal».

Le fait que le Valais ait connu des changements ces dernières années a également été ressenti par la santé scolaire. «Les langues, en particulier, constituent un grand défi pour nous». Ainsi, ces dernières

années, les infirmières de la santé scolaire se sont exercées en anglais, en portugais, en serbe, en suédois ou, depuis peu, en ukrainien. «Heureusement, nous sommes en bonne forme physique, ce qui nous permet de communiquer avec les mains et les pieds», s'amuse Renate.

Ce que beaucoup ne savent pas: Les infirmières de la santé scolaire ne font pas que des contrôles et des vaccinations dans les classes. Renate et son équipe prennent à chaque fois le temps de parler avec chaque enfant de son bien-être. «Ici, nous travaillons avec des smileys du vert au rouge à l'école primaire et avec des emojis au collège, afin que les enfants et les adolescents puissent classer leurs sentiments». Il n'est pas rare que des expériences sombres telles que le harcèlement ou la violence au sein de la famille ressortent. «Si un enfant se trouve dans une spirale négative, nous en informons la direction de l'école, qui établit ensuite le contact avec les spécialistes tels que les travailleurs sociaux scolaires ou les médiateurs».

Dans son travail, Renate voit des signes de réussite lorsqu'un enfant parvient à se sortir d'une situation négative ou à modifier son comportement en matière d'alimentation et d'activité physique. «Notre objectif est d'enthousiasmer les enfants et les adolescents pour leur santé. Lorsque je constate de tels succès et que l'enfant peut à nouveau rire, j'ai bien fait mon travail».

“ **Notre objectif est d'enthousiasmer les enfants et les jeunes pour leur santé** ”



**PROMOTION DE LA SANTÉ
ET PRÉVENTION (PSP)**

Après 2 ans de pandémie, les habitudes en matière de comportement de santé ont évolué, laissant place à de nouveaux défis pour le domaine de la prévention et de la promotion de la santé.

Les enjeux de la durabilité, jusque dans l'assiette. Depuis deux ans, la fondation Senso5 s'est entourée de l'expertise de différents partenaires afin de développer un nouveau programme **d'éducation à l'alimentation saine et durable**: UMAMI destiné aux enfants du primaire, va pouvoir être développé sur les 3 prochaines années.

Les écrans se sont invités dans nos quotidiens et si leur utilité ne fait l'objet d'aucune remise en cause, leurs usages parfois problématiques questionnent sur la place à leur accorder. Le canton du Valais a mandaté PSV pour coordonner son plan d'action «pour une éducation à un usage numérique responsable» qui a démarré à l'automne 2022.

56.6% des valaisans ont dit oui à l'initiative **«enfants sans tabac»** en février grâce à la mobilisation d'un comité cantonal chapeauté par le CIPRET. Cette initiative apportera une meilleure protection de notre jeunesse en empêchant notamment la publicité des nouveaux produits nicotinéés sur les réseaux sociaux.

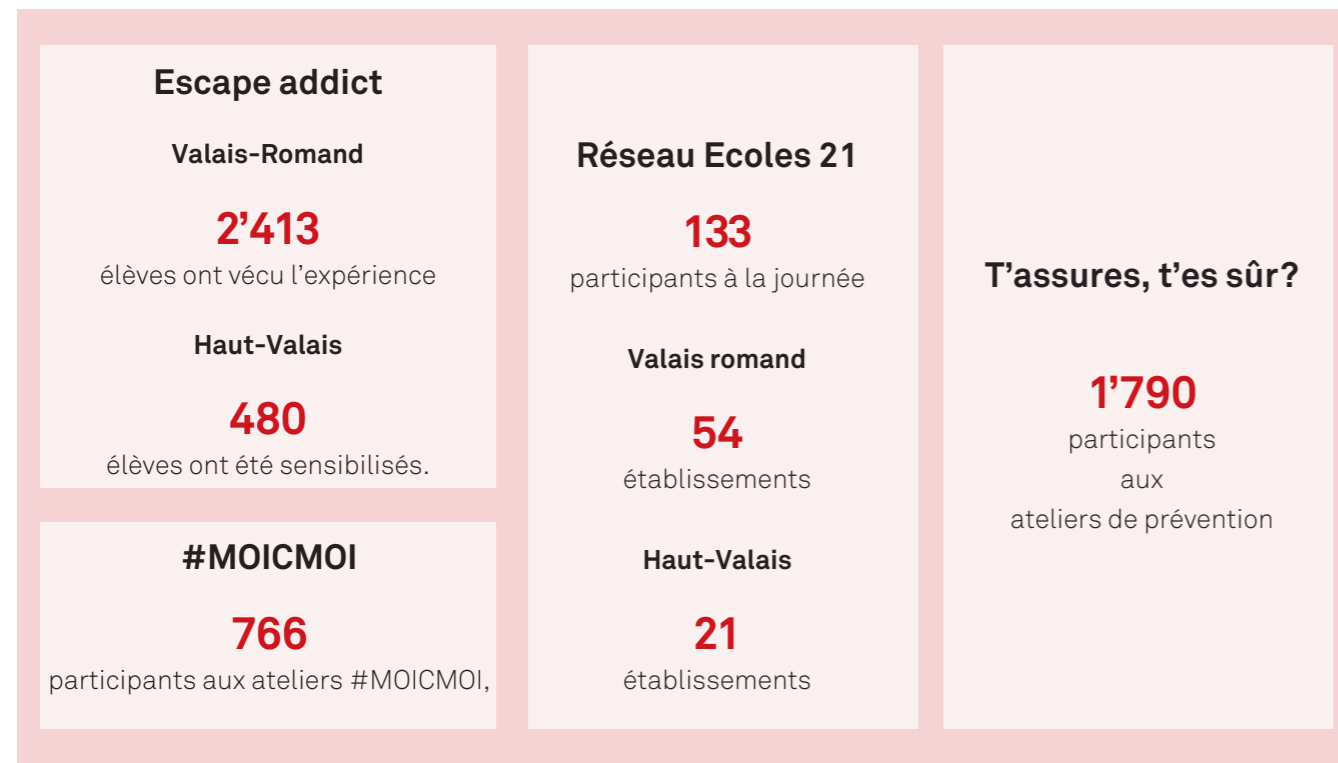
PSV a choisi de s'appuyer sur les ressources, forces et rêves des jeunes pour soutenir **leur santé psychique** en soutenant des expériences positives et innovantes de collaboration avec les centres de loisirs.

Le Plan d'action cantonal LGBTIQ mis en place par le DSSC a permis de renforcer les actions de PREMIS et de créer une consultation sociale LGBTIQ. Pour rappel, les jeunes LGBTIQ sont plus exposés au harcèlement ou à des actes de violences que les jeunes du reste de la population.



Campagne pour la votation «Enfance sans tabac»

ECOLES - INSTITUTIONS



#MOICMOI



Approche de promotion de la santé psychique à l'école






moicmoi.ch



L'équipe du secteur écoles-institutions de manière déterminée, a débuté l'année scolaire 2022-2023 pour soutenir les projets d'établissements, les enseignants et les élèves dans les apprentissages en matière de comportement de santé. Parfois préoccupants, ces comportements nécessitent des réponses et des accompagnements nouveaux: consommation de nouveaux produits nicotiné, image corporelle, relation aux écrans, stress, troubles anxieux, perte de repères positifs,... Les offres de formation et de sensibilisation des professionnels augmentent et sont appréciées: 25 interventions ont permis de former et de sensibiliser 397 professionnels à la promotion de la santé psychique et aux compétences psychosociales.

Grande fierté pour le RE21 de pouvoir compter sur l'entrée dans le réseau de la HES-SO Valais-Wallis dans son ensemble. Cette adhésion d'une HES et ses 5 filières est une première en Suisse. Elargir les prestations du secteur aux structures extrascolaires et collaborer avec un réseau de partenaires un peu nouveau pour l'équipe a révélé tout son sens et sa pertinence. Ces nouvelles réponses terrain ont permis de renforcer des collaborations intersectorielles et optimiser la visibilité des prestations de l'ensemble du domaine PSP.

Haut-Valais

En 2022, le réseau Schulnetz21 a officiellement remis le label à trois nouvelles régions comprenant au total 10 écoles ainsi que le Collège Spiritus Sanctus. Schulnetz21 a organisé, en collaboration avec le Programme d'action cantonal (PAC) et le projet Commune en santé, la première Journée de promotion de la santé dans le Haut-Valais, qui a accueilli 125 professionnels. En outre, la journée de formation du Schulnetz21 sur le thème de la santé psychique à l'école - Gestärkt fürs Leben (renforcé pour la vie) a eu lieu en novembre et 25 enseignants y ont participé. Le réseau Schulnetz21 a envoyé quatre newsletters à toutes les écoles membres afin de les informer des dernières offres. Une newsletter extraordinaire a été envoyée à toutes les écoles du Haut-Valais afin de les informer des offres et des sites Internet utiles pour aborder la guerre en Ukraine avec les élèves.

Dans le cadre du projet «Alles Klar?!», 522 élèves du Haut-Valais* ont été sensibilisés à la sécurité routière et à une attitude responsable lors des sorties, en collaboration avec la police. Sur demande, une intervention sur les médias numériques, une soirée pour les parents ainsi qu'un parcours avec des lunettes de simulation d'alcoolémie ou de consommation de cannabis ont été organisés. Ces interventions ont permis de toucher 200 personnes.

522

élèves du Haut-Valais
ont été sensibilisés à la sécurité
routière

ADDICTIONS - CIPRET

FIESTA

167

soirées
labellisées
Fiesta

READY4LIFE

1'275

élèves sensibilisés
aux addictions
dans tout le Valais

JEU EXCESSIF

207'000

vues
des vidéos
(FR/Allemand)

› Tabac, nouveaux produits nicotinés

Le secteur Addictions-CIPRET a développé plusieurs outils de sensibilisation pour les écoles et les professionnels et a participé à une étude conjointe avec Unisanté sur les stratégies de marketing des nouveaux produits du tabac. Une formation a été organisée dans le cadre de Femmes-Hommes-Tische. La campagne de sensibilisation à la fumée tertiaire prévue initialement en 2021 a pu enfin être réalisée.

› Programme cantonal de prévention du jeu excessif

En 3 ans, les problèmes de jeu sur Internet ont doublé. Notre programme cantonal a œuvré toute l'année auprès du jeune public grâce au roadshow sensibilisant 10 écoles du canton (5'809 élèves) aux risques liés au jeu excessif et aux effets collatéraux (budget, social, scolaire, etc.). Plus de 6'500 personnes ont été sensibilisées dans les casinos grâce à une nouvelle animation. Une fiche pédagogique spécifique pour la prévention des « loot boxes » chez les élèves dès la 6H a été créée en collaboration avec le Centre de compétences ICT-VS. 10 centres de loisirs ont commandé le jeu gambling escape qui offre un espace de discussion sur différents jeux (poker, roulette, machine à sous, blackjack).

› Milieu festif

Depuis Carnaval 2022, le milieu festif vit un retour à la normale post-pandémie. La nouvelle procédure de labellisation Fiesta a rencontré un beau succès auprès des manifestations avec 74 labellisations. Avec la levée des restrictions sanitaires, le nombre de fêtes labellisées dépasse celui de 2019. De plus, 2022 a été l'occasion pour Fiesta de sceller de nouveaux partenariats avec Papival SA, l'association AVAH et l'AG Culturel.

SECTEUR IST-SIDA

Valais romand

Après deux années chamboulées par la précarisation des situations, en particulier dans le travail du sexe, 2022 a été marquée par plusieurs départs. Ce fut l'occasion de repenser les activités et de trouver des profils aux compétences plus transversales. Deux nouvelles recrues font désormais partie de l'équipe: pour le programme HSH (30%) ainsi que la nouvelle prestation de consultation LGBTIQ (10%) et une deuxième pour le programme BellaDonna (30%).

Concernant le programme de prévention des infections sexuellement transmissibles auprès des HSH, c'est la variole du singe qui a occupé le secteur depuis le mois de mai. Des premiers cas en Suisse à l'arrivée de la vaccination dans le canton, cela nous a laissé huit mois pour mettre en place des actions d'information et de prévention, de diffuser le matériel de prévention et de suivre l'avancée des connaissances scientifiques de ce nouveau virus.

1'400

préservatifs distribués
à l'Open Air de Gampel

202

travailleurs du sexe
sensibilisés aux thèmes du VIH/IST

130

participants à la journée cantonale
LGBTIQ

6

dépistages hors – murs
Campagne de dépistages
du VIH



Haut-valais

L'année 2022 a été placée sous le signe du développement pour Aidshilfe Oberwallis. Changement tout d'abord de son site internet et du logo. Ensuite, les domaines LGBTIQ+ et travail du sexe ont pu être développés en 2022, avec pour conséquence un élargissement des heures d'ouverture d'une demi-journée. Les projets de prévention du VIH et des IST ont été poursuivis en 2022 dans les groupes clés LGBTIQ+, en particulier les HSH (hommes ayant des rapports sexuels avec des hommes), les migrants issus de pays à forte prévalence et les travailleurs du sexe. Dans ce cadre, un travail de proximité a été effectué sur place auprès des groupes cibles, mais aussi des consultations et des informations auprès du service spécialisé. Pour les personnes vivant avec le VIH, l'accent a été mis en 2022 sur la discrimination qu'ils rencontrent. A cet égard, huit classes en formation dans le domaine des soins ont pu être sensibilisées à cette thématique.

PROGRAMME D'ACTION CANTONAL ALIMENTATION MOUVEMENT SANTÉ PSYCHIQUE

220

participants
aux journées cantonales
de promotion
de la santé

4'136

consultations
du nouveau
site internet
vs.feel.ok.ch

23

professionnels de la
petite enfance formés
au nouveau projet UAPE
en mouvement.

› Des seniors actifs et informés

En juin, grâce au soutien du programme d'action cantonal (PAC), une soixantaine de seniors se sont mis en mouvement avec la découverte active de la ville de Sion proposée par la Ligue valaisanne contre le rhumatisme. En automne, Le projet Fourchette intergénérationnelle a eu du succès en Valais. Neuf équipes valaisannes ont été créées grâce à la participation d'une classe de 10 CO de Saint-Guérin et de seniors affiliés à ProSenectute. Pour participer à ce projet, des équipes de deux à trois personnes mêlant les générations ont proposé une recette équilibrée et durable. Les recettes les plus originales ont été filmées pour réaliser des tutoriels de cuisine. Deux d'entre elles sont valaisannes. En automne également, des échanges avec les seniors ont eu lieu à l'occasion de la journée des générations 60+ de la foire du Valais. Un stand de Senso 5 a permis aux seniors de tester leur odorat et d'aborder la thématique du déclin sensoriel lié à l'âge. En décembre, une rencontre avec les délégués à l'intégration a eu lieu et une réflexion a été menée pour améliorer la visibilité du PAC auprès des seniors migrants.

› A la rencontre des enfants et des adolescents

Cette année a permis au PAC d'être davantage en contact avec le public-cible enfants et adolescentes. En juin, il a été question de mouvement à l'occasion de la fugue chablaisienne.

En août, sensibilisation des familles à l'alimentation équilibrée, au mouvement quotidien et à la gestion des écrans à l'occasion d'«Hérisson sous gazon» qui a réuni 6000 personnes. En novembre l'accent a été mis dans les centres de loisirs avec la campagne «Crois en tes rêves» et #ganzabNormal. Les adolescents ont pu parler de santé psychique et s'informer sur les ressources d'aide grâce à divers événements: atelier de cuisine et émotions, débats autour d'un film, relaxation et yoga. Dans le Haut-Valais la campagne a pris la forme d'une exposition photos réalisée par Martin Fankhauser qui s'est déployée dans 5 centres de loisirs et lors de la formation du réseau valaisan d'écoles21. Une belle première expérience pour PSV qui souhaite reconduire cette collaboration avec les travailleuses et travailleurs sociaux.



Campagne
de prévention

PERSPECTIVES 2023 ADDICTIONS-CIPRET

› Nouveaux produits nicotines

PSV s'est associée à Unisanté pour mieux cerner le phénomène des puffs auprès des 14-25 ans en menant une étude auprès de plus 1300 jeunes. Les résultats seront communiqués début 2023. De plus, une formation sur les nouveaux produits du tabac et nicotines sera organisée pour les médecins, sages-femmes et infirmières avec comme intervenant le Pr Jean-Paul Humair.

› Milieu festif: Preventeam

Promotion santé Valais va étoffer son offre de prévention et de réduction des risques pour les événements festifs du canton. Avec 20 ans d'expérience dans le canton de Fribourg, l'action Preventeam de l'association AdO sera désormais déployée en Valais.

› Achats-tests online et terrestres

La pandémie a boosté l'essor des ventes sur Internet. Pour savoir si l'âge de vente y est respecté, Promotion santé Valais va communiquer début 2023 sur les résultats des achats tests d'alcool, de produits nicotines et de cannabis légal (CBD) en ligne. En 2023, les achats tests sur le terrain reviendront. Les régions de la Vallée d'Illiez, du Salentin, du Haut-Plateau et de la Vallée de Conches seront sensibilisées à la protection de la jeunesse comme prévu dans la planification cantonale.

› Programme cantonal de prévention du jeu excessif

La pandémie a entraîné une augmentation du jeu en ligne, la prévalence avoisine 9%. La publicité agressive des opérateurs, l'accès 24h/24, les paiements facilités en un clic et la déconnexion avec l'argent réel incitent les personnes à jouer davantage. Fort de ces constats, le programme cantonal de prévention du jeu excessif mènera des actions ciblées en 2023 avec notamment: la participation au salon Your Challenge avec un stand et une animation dynamique sur le hasard et les loot boxes. La poursuite du roadshow dans les écoles du secondaire II et une collaboration lors de la Swiss Money Week. Des semaines de prévention dans les Casinos de Montreux (en collaboration le centre du jeu excessif du CHUV) et Crans-Montana. La valorisation du jeu Gambling Escape dans les écoles et lors d'événements. La formation des dépositaires de loterie électronique et des animatrices et animateurs Femmes-Hommes-Tische. La diffusion de notre campagne grand-public et de la campagne nationale. Le développement d'une nouvelle campagne ciblant les proches.

IST-SIDA

› Valais romand

En 2023, il faudra mettre un accent particulier sur les programmes de prévention auprès des populations clés, en particulier celles issues de **migration** en provenance de pays à haute prévalence comme l'Ukraine. Pour ce qui est du **travail du sexe**, le rétablissement d'un équilibre sera renforcé entre la prestation sociale et celle de la prévention sanitaire en retournant hebdomadairement dans les lieux de prostitution.

› Haut-Valais

En 2023, les projets de prévention du VIH/des IST seront poursuivis. Une attention particulière sera accordée à la thématique LGBTIQ+, dont les besoins ne cessent de croître dans la région. Aid's hilfe oberwallis fêtera également son 35^e anniversaire en 2023 lors de la Journée mondiale du sida du 1er décembre 2023 au Zeughaus Kultur de Brigue.

PROGRAMME D'ACTION CANTONAL ALIMENTATION, MOUVEMENT SANTÉ PSYCHIQUE

Le 25 avril 2023 aura lieu la journée «Promotion de la santé des personnes issues de la migration: enjeux et pistes concrètes». Le but de cette journée est de sensibiliser les milieux de la santé et du social à la réalité des personnes issues de la migration et de leur permettre d'adapter au mieux leurs efforts en matière de promotion de la santé. Le PAC également favoriser la rencontre et l'échange entre les réseaux professionnels de la migration, de la santé et du social.

Suite au succès de la collaboration avec les travailleuses et travailleurs sociaux, 2023 sera consacré au développement d'un nouveau projet de sensibilisation à la santé psychique des jeunes.

En automne 2023, un événement équilibre en marche en collaboration avec la campagne nationale sera mis sur pied. Celle-ci a pour objectif de contribuer à l'autonomie des seniors et de renforcer le réseau cantonal en matière de promotion de la santé pour les seniors.

Des formations en ligne sous forme de «flash learn» seront mises sur pied en 2023 avec la collaboration du Cyberlearn de la HESSO Valais-Wallis. Les premières formations s'adresseront aux professionnels travaillant avec les seniors et traiteront de l'alimentation et de la santé psychique.

ECOLES-INSTITUTIONS

› Organisation du secteur

Le mandat de prévention des addictions dépendra dès janvier exclusivement de PSV qui reprendra formellement les contrats des animateurs et animatrices selon la volonté du canton.

Le comité de PSV a approuvé l'idée d'élaborer une stratégie d'intervention positive et globale, conjointe entre le secteur Ecoles-Institutions et l'Unité de santé scolaire. Ceci permettra d'augmenter la visibilité des prestations de PSV aux écoles.

Les perspectives financières futures semblent moins optimistes et nécessitent d'établir un plan d'action d'optimisation des prestations.

#MOICMOI

Dans le cadre des mesures du plan d'action cantonal LGBTIQ, #MOICMOI développera une offre de formation «Diversité et posture safe» en collaboration avec Mme Caroline Dayer.

RE21

La Haute Ecole pédagogique du Valais intégrera le RE21 avec notamment une démarche novatrice Ecole en action, sur le stress des enseignants et enseignantes. Un important dispositif d'enquête auprès du personnel a permis de mettre en avant des besoins spécifiques.



Team écoles-institutions

UN BOL D'AIR FRAÏS!



PROGRAMMES

› Senso5

2022 fut, pour la Fondation Senso5, une année principalement dédiée à la recherche de financements indispensables à la réalisation de projets novateurs. Notamment «UMAMI» qui vise à développer un programme d'éducation à l'alimentation saine et durable destiné aux élèves qui fréquentent l'école primaire en Valais et en Suisse. Concernant le volet «seniors», la Fondation poursuit le déploiement de son expertise auprès des professionnels de santé et des proches aidants afin de préserver l'autonomie et la qualité de vie des seniors vivant à domicile.

› PREMIS

2022 aura connu le lancement d'un **plan d'action cantonal** en matière de promotion de la santé et de prévention des discriminations à l'égard des personnes **LGBTIQ**. Cette mesure était attendu depuis de nombreuses années en Valais. Elle a permis au programme PREMIS d'augmenter le nombre de formations grâce à un 20% supplémentaire et d'ouvrir une consultation pour les personnes concernées depuis le 1^{er} septembre à raison d'un 10% supplémentaire.



130

participants
à la première journée cantonale

10

consultations

› Femmes-Hommes-Tische

2022 a été une année record pour Femmes-Hommes-Tische puisque le nombre de tables rondes a doublé: de 167 en 2021, le programme a développé 330 tables rondes dans l'ensemble du canton!

Désormais, Promotion santé Valais coordonne le programme sur l'ensemble du territoire cantonal, aussi bien pour les femmes que pour les hommes.

Le programme a participé activement à la semaine d'actions contre le racisme, en proposant une dizaine de tables rondes sur les discriminations dans différents lieux publics. Enfin, une journée de sensibilisation sur le thème des écrans a été organisée à la HES-SO de Sierre pour 46 parents et enfants issus de la migration.

1'826

participantes et participants
aux tables rondes

24

animatrices et animateurs
parlant 22 langues différentes,
dont l'ukrainien

› Commune en santé

214'289

habitants vivent
dans une commune en santé

62%

de la population valaisanne habitant
dans une commune labellisée

2

nouvelles communes
labellisées

8

communes en cours
de la labellisation



Renouvellement de la labélisation de la Commune de Sion

En avril et en novembre 2022, deux rencontres du groupe participatif des communes (Sion, Vétroz, Fully, Evolène, Mont-Noble, Savièse, Collombey-Muraz, Haut-Valais) ont eu lieu. Ces rencontres permettent l'implication des communes en santé valaisannes dans les réflexions sur l'évolution du label. Ainsi, les développements des différents outils informatiques ont débuté en automne 2022 et se termineront au printemps 2023. Par ailleurs, les mises à jour du site internet se poursuivent ainsi que le déploiement d'une stratégie de communication.

Au niveau de la coordination cantonale, plusieurs nouveautés ont été décidées concernant les développements du label «Commune en santé», notamment le prolongement des délais pour le renouvellement de 3 à 5 ans.

Le 16 mars 2022, «Commune en santé» a participé à l'élaboration de la journée cantonale par le PAC. Sur le même principe, Commune en santé Ht Valais a collaboré à la journée PAC du 30 mars. Le 7 octobre 2022, a eu lieu la présentation de «Cuisinons notre région» lors d'un apéro-santé organisé par «Commune en santé».

PERSPECTIVES 2023

› Senso5

Concernant le volet «seniors», les objectifs principaux seront la multiplication, en Suisse romande, de la boîte à outils et la mise en ligne de l'offre de formation.

› PREMIS

Les objectifs pour 2023 sont l'augmentation du nombre de de formation pour les professionnels de la santé, du social et de l'éducation ainsi que la reproduction de la Journée cantonale de sensibilisation et de formation avec une centaine de participants. Le souhait de développer le réseau de professionnels LGBTIQ-friendly en lien avec la consultation pour ces populations sera étudié plus précisément.

› Femmes-Hommes-Tische

Après l'année record 2022, les tables rondes vont se poursuivre en 2023, grâce aux 24 animatrices et animateurs en activité. Un nouveau sujet de discussion viendra s'ajouter aux 26 thèmes existants: celui de l'intégration. Ces échanges permettront aux participantes et participants de se situer par rapport à leur propre processus d'intégration et d'en identifier les prochaines étapes.

Parallèlement aux tables rondes, des ateliers cuisine seront organisés, en collaboration avec Fourchette verte et Senso5, afin de proposer aux personnes issues de la migration de découvrir les légumes locaux, tout en mobilisant leurs propres savoir-faire culinaires. Deux nouvelles thématiques seront abordées dans ce cadre: le sucre et le gras.

Enfin, l'équipe envisage de développer un projet pilote autour du thème du mouvement, sous forme d'atelier interactif.



Table ronde

› Commune en santé

En 2023, le développement des différents outils informatiques se poursuit. Ceux-ci seront testés, évalués puis mis à disposition des communes dans le courant du printemps. En parallèle, la nouvelle stratégie de communication ainsi que le déploiement des outils de communication se poursuit.

Un premier lunch-santé aura lieu au printemps sur le thème «Femmes-Hommes-Tische». En automne 2023, un second lunch-santé traitera des ateliers participatifs parents-enfants et le numérique. Commune en santé participera à la rencontre jeunesse du 5 octobre 2023, dans le cadre de la foire du Valais. Dans le Haut-Valais, il y aura également deux rencontres du réseau en 2023. L'une se fera en collaboration avec Femmes-Hommes-Tische.

INTERVIEW

CARMEN TONEZZER

CHARGÉE DE PRÉVENTION ADDICTIONS



Contexte professionnel

Après un peu plus de 10 ans respectivement d'enseignante primaire et 3 ans de directrice d'école, je me suis un peu éloignée de l'école pour m'intéresser à la promotion de la santé. Il faut dire qu'en tant qu'experte J+S active, la promotion de la santé ne m'est pas inconnue et me tient à cœur.

Loisirs

Je passe la plupart de mon temps libre en compagnie de mon chien, que ce soit en randonnée ou en entraînement d'agilité.

Ton travail dans la promotion de la santé

Mon travail consiste en grande partie à prévenir les dépendances et à promouvoir les compétences psychosociales. Pour ce faire, je sensibilise et accompagne un large éventail de public-cibles: des écoles des autorités communales en passant par les clubs (sportifs) et les organisateurs d'événements.

Qu'est-ce qui te plaît le plus dans ton travail ?

Le plus passionnant est certainement la diversité presque illimitée tant des thèmes que des groupes cibles. Cela apporte toujours de nouveaux défis.

Quelles sont les principales qualités dont tu as besoin pour exercer ce métier ?

Une grande flexibilité permettant de passer d'un groupe cible à l'autre, tout en utilisant les synergies dans la mesure du possible est certainement un avantage.

As-tu vécu une expérience marquante ?

L'automne dernier, j'ai pu sensibiliser les classes de première année de du centre professionnel au thème du stress dans le cadre de l'application de coaching ready4life. Nous avons notamment parlé des pauses de la récupération et je leur ai expliqué la respiration alternée. Tout à coup, 13 jeunes se sont assis devant moi les yeux fermés, et se sont exercés à la pratiquer. C'était un moment très touchant.

Quelles sont les difficultés auxquelles tu te heurtes ?

Certains sujets sont également émotionnels ou très profondément ancrés dans notre société. Il est alors difficile de vouloir établir de nouvelles habitudes.

Comment fonctionne la coopération avec Sion ?

J'ai le plaisir de faire partie d'une équipe absolument formidable et nous avons des échanges très animés. C'est aussi grâce à leur soutien que des projets jusqu'ici modestes peuvent désormais prendre véritablement pied et se développer dans le Haut-Valais.

Que prévois-tu pour l'avenir ?

Actuellement, nous sommes au milieu d'un projet pilote visant à rendre la prévention des dépendances encore plus accessible aux personnes issues de l'immigration. Il y a encore beaucoup de besoins à couvrir. En outre, ben my angel, un projet de réduction des risques lors des sorties, sera relancé cet été dans le Haut-Valais.

INTERVIEW

MARIE PITTELOUD

COORDINATRICE VALAIS ROMAND
PROGRAMME FEMMES-HOMMES-TISCHE



Marie Pitteloud a fait une formation en psychologie sociale (Genève) avec un master en migration (Rome). Elle a travaillé à l'OIM à Rome et Genève, déléguée à la jeunesse et intégration à Sierre. Puis à Education 21 à Lausanne, à PSV depuis mai 2018, d'abord à Belladonna (Antenne sida), depuis janvier 2019 Femmes-Hommes-Tische (FHT)

Hobbies

Théâtre amateur dans plusieurs troupes, course à pied

Ton activité à Promotion de la santé

Coordinatrice du programme Femmes-Hommes-Tische pour le Valais romand

Qu'est-ce qui te plaît le plus dans ton travail ?

Le contact avec les 18 animateurs et animatrices, la richesse des échanges, la variété des tâches.

Quelles sont les principales qualités dont tu as besoin pour cette activité ?

La communication, l'écoute, la créativité et la capacité d'adaptation.

As-tu vécu une expérience marquante ?

Chaque table ronde à laquelle j'assiste est une expérience marquante, car je prends mieux conscience de la réalité du terrain et des besoins des personnes migrantes. Les tables organisées dans le cadre de la semaine contre le racisme dans les bistrotts séduinois ont été particulièrement marquantes, car elles mettaient en contact le grand public avec des personnes issues de la migration et ayant vécu des discriminations.

Quelles sont les difficultés que tu rencontres ?

Trouver une stabilité financière pour assurer la pérennité du programme et pouvoir ainsi se consacrer davantage aux animatrices et animateurs, au développement du programme.

Quel bilan tires-tu de ces 4 années pour le programme FHT ?

Très positif, le développement est très important ce qui prouve la pertinence de cette approche. De plus, la collaboration aussi bien avec les animatrices et animateurs qu'avec Denis Ruffiner (coordinatrice du Haut-Valais) se passe très bien. Dans ce projet, il n'y a pas de «rösti graben» puisque les animatrices et animateurs interviennent généralement dans les langues de la migration.

Un souhait pour l'avenir ?

Pouvoir toucher davantage les jeunes issus de la migration et leur offrir un espace d'échange entre pairs.

“ Les tables organisées dans le cadre de la semaine contre le racisme dans les bistrotts séduinois ont été particulièrement marquantes ”



COMMUNICATION INSTITUTIONNELLE ET DIGITALE

› Communication interne

Cette année, 4 newsletters internes ont été diffusées à l'ensemble des collaboratrices et collaborateurs de PSV, ainsi que les membres du Comité. Ces newsletters présentent l'actualité des activités ou projets menés par chaque domaine, les informations liées aux ressources humaines (début d'activité, démission, journée du personnel), ainsi que d'autres informations (naissance, mariage, coin lecture, etc.).

› Publications et médias

Le service communication accompagne au niveau rédactionnel et/ou de la mise en forme de la plupart des communications sortantes de PSV et participe à différents réseaux (Smart confluence, Ligue pulmonaire, etc.). Pour 2022, on dénombre plus d'une dizaine de communiqués de presse, des articles dans de la presse ou des magazines spécialisés et des sollicitations régulières des médias (presse écrite, radio, tv). De plus, 20 Pages santé traitant de thématiques liées à nos activités sont parues dans le Nouvelliste en collaboration avec le SSP.



› Canaux digitaux

Site internet

Notre site **www.promotionsantevalais.ch** reste l'un de nos principaux outils de communication. Il joue le rôle de portail d'entrée de nos différents domaines d'activités et vient en support de communication et de valorisation de nos différentes prestations.

Après 2 années de très forte augmentation (+644,20% d'utilisateurs uniques) en lien avec les prestations fournies par PSV en soutien du contact tracing, le site a vu son nombre de visiteur diminuer de 35% sur l'année 2022, avec 163'266 utilisateurs uniques pour 313'160 pages vues.

En complément du portail institutionnel, des sites spécifiques sont gérés par PSV afin d'informer de manière plus précise nos différents publics-cibles.

- liguepulmonaire-vs.ch
- depistagecolon-vs.ch
- depistagesein-vs.ch
- fiesta.ch
- tujoues.ch
- labelcommunesante.ch

Courant 2023, une réorganisation de l'arborescence du site institutionnel verra le jour afin de faciliter la navigation de nos visiteurs, augmenter leur expérience utilisateur et les aider à découvrir la diversité des produits proposés par notre institution.

Média sociaux

Les médias sociaux représentent un canal important dans notre stratégie de communication. En constante progression ils nous permettent d'augmenter la visibilité et de développer la notoriété de nos programmes sur l'ensemble du canton. Ils nous permettent également de générer du trafic sur nos différents sites et de mettre en place des campagnes digitales ciblées.

› #Parlons

Chaque mois, un nouveau sujet est traité en collaboration avec les différents domaines de Promotion santé Valais afin de bénéficier de leurs différentes expertises et de faire le lien avec leurs prestations. Ce processus permet, d'une part de valoriser et de mieux faire connaître nos activités mais également de créer des synergies en interne. Sous la forme d'articles, d'infographies, d'interviews ou de microtrottoirs, ces différents contenus sont communiqués à travers nos canaux digitaux et ciblés en fonction des publics-cibles concernés.

Les thématiques sont définies avec le SSP qui apporte son soutien financier dans la réalisation du projet.

Les sujets traités en 2022 ont été: l'addiction au tabac, les jeux excessifs, le cancer du colon, la santé à l'école, la thérapie pulmonaire, le mouvement, la gestion des risques, l'alimentation, le cancer du sein, la santé psychique, la santé sexuelle. **www.promotionsantevalais.ch/parlons**

EN QUELQUES CHIFFRES



3'566
abonné·es
+ 11%



2'158
abonné·es
+ 50%



974
abonné·es
+ 22%



602
abonné·es
+ 2%



20

Pages santé sur des thématiques liées à nos activités



2

Publications

- «Commune en santé» au prisme de la santé psychique
- «Escape Addict: un serious game pour engager les adolescents sur la thématique des addictions»



4

Newsletters internes: présentant les activités de chaque domaine ainsi que les données liées aux ressources humaines.

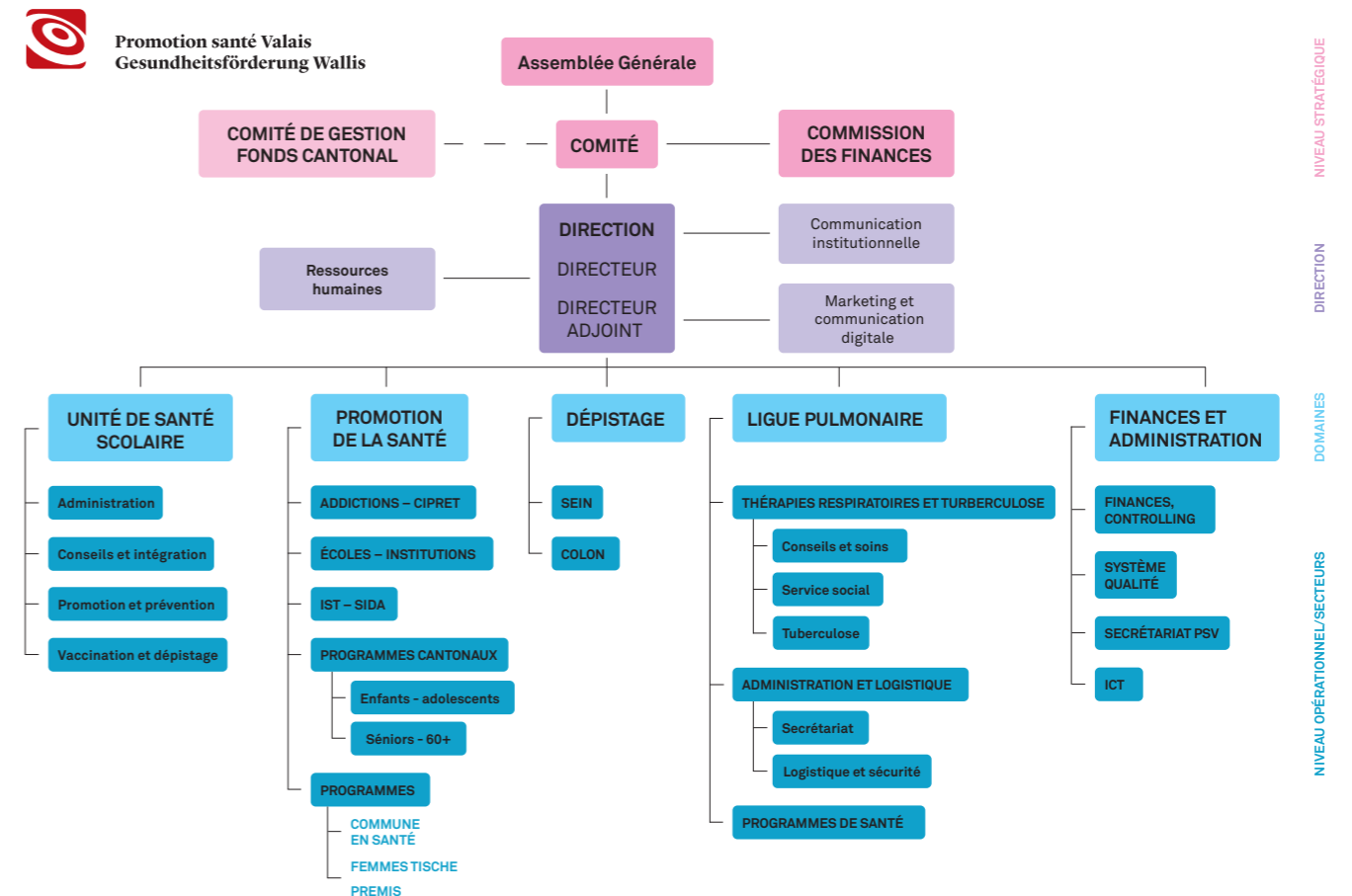


15

Communiqués de presse, des articles dans de la presse ou des magazines spécialisés et des sollicitations régulières des **médias** (presse écrite, radio, tv)



QUI SOMMES-NOUS?



MEMBRES DU COMITÉ

Les membres du comité sont élus par l'assemblée générale pour une période de 4 ans et sont rééligibles.

MEMBRE	FONCTION
M. DOMINIQUE FAVRE	PRÉSIDENT, SION
MME VALÉRIE VOUILLAMOZ	GROUPEMENT VALAISAN DES CENTRES MÉDICO-SOCIAUX, SION, VICE-PRÉSIDENTE
DR CHRISTIAN AMBORD	MÉDECIN CANTONAL, REPRÉSENTANT DU SERVICE DE LA SANTÉ PUBLIQUE
DRE DANIELA STUDER	PNEUMOLOGUE, DÉLÉGUÉE DE LA SOCIÉTÉ MÉDICALE DU VALAIS
MME VANESSA CALIESCH	REPRÉSENTANTE DU HAUT-VALAIS, NATERS
PR PIERRE-OLIVIER BRIDEVAUX	MÉDECIN CHEF PNEUMOLOGUE HÔPITAL DU VALAIS, SION
M. PHILIPPE ZUFFEREY	REPRÉSENTANT DES ASSUREURS-MALADIES, MARTIGNY
DR ERIC DAYER	REPRÉSENTANT DU VALAIS CENTRAL
M. JEAN-BORIS VONROTEN	REPRÉSENTANT DES PHARMACIENS

REMERCIEMENTS

- Département de la Santé par le Service de la santé publique et l'Office du médecin cantonal
- Hôpital du Valais
- Centres médico-sociaux
- Société Médicale du Valais
- Pharmavalais
- Ligue pulmonaire suisse
- Promotion Santé Suisse
- Fonds de prévention du tabagisme
- CRIAD
- Dîme de l'alcool
- Association suisse pour la prévention du tabagisme
- Fondation Addiction Valais
- Loterie Romande
- Fondation Isabelle Hafen

Nous adressons nos remerciements les plus chaleureux à tous nos partenaires publics et privés et leur transmettons notre reconnaissance pour leur confiance et leur soutien sans cesse renouvelé: Nous sommes également heureux de pouvoir compter sur des collaboratrices et collaborateurs conscients de l'utilité de leurs tâches et qui oeuvrent sans relâche pour la bonne santé des Valaisannes et Valaisans. Merci chères et chers collègues pour votre travail. Enfin, nous tenons à remercier les membres du comité de Promotion santé Valais et des différentes commissions pour leur engagement, sans lequel notre association ne pourrait être au service de la santé de la population valaisanne.

À vous toutes et tous, un grand MERCI!



ÉTATS FINANCIERS CONSOLIDÉS AU 31.12.2022



Tables des matières

	Page
Bilan consolidé au 31 décembre	59
Compte de résultat consolidé de l'exercice	60
Tableau de flux de trésorerie	61
Tableau de variation du capital	62
Annexes aux comptes annuels	63
Rapport de performance	68

Bilan consolidé au 31 décembre

Annexe	Fonds					
	PSV 31.12.2022	cantonal 31.12.2022	Santé scolaire 31.12.2022	Consolidé 31.12.2022	Consolidé 31.12.2021	
Actif circulant						
Liquidités	7	1 291 559	1 341 971	327 053	2 960 582	1 174 222
Titres	7	3 954 919	-	-	3 954 919	4 411 491
Débiteurs	4	4 649 423	-260 707	-542 466	3 846 250	6 120 136
Débiteurs Etat du Valais	4	-	-	-	-	-
Stocks accessoires - vaccins	5	424 638	-	6 157	430 794	350 521
Comptes de régularisation actif	6	469 384	64 638	555 832	1 089 854	1 655 091
		10 789 922	1 145 902	346 576	12 282 400	13 711 461
Actif immobilisé						
Stocks appareils	8	1 236 715	-	-	1 236 715	1 173 915
Mobilier et équipements	8	92 252	-	-	92 252	126 757
Machines de bureau et informatique	8	34 251	-	-	34 251	38 911
Véhicules	8	16 434	-	-	16 434	28 895
Immeubles	8	2 055 958	-	-	2 055 958	2 127 090
Logiciels informatiques	8	336 575	-	-	336 575	511 204
		3 772 184	-	-	3 772 184	4 006 772
TOTAL ACTIF		14 562 107	1 145 902	346 576	16 054 585	17 718 232
Engagements à court terme						
Créanciers	9	784 696	724 074	11 973	1 520 742	2 348 829
Créanciers salaires et charges sociales	9	-	-	-	-	35 679
Créanciers Etat du Valais	9	-	178 781	219 170	397 951	511 487
Comptes de régularisation passif	10	97 299	223 048	115 433	435 780	437 869
Provisions à court terme	11	9 871	20 000	-	29 871	39 688
		891 866	1 145 902	346 576	2 384 344	3 373 552
Capital de l'organisation						
Capital		5 590 981	-	-	5 590 981	5 694 388
Réserve pour fluctuation de titres		250 000	-	-	250 000	470 000
Réserve de réévaluation des immeubles		1 050 498	-	-	1 050 498	1 076 098
Capital des Fonds						
Fonds pour actions prévention		3 600 000	-	-	3 600 000	3 600 000
Fonds pour actions prévention CIPRET	18	610 000	-	-	610 000	740 000
Fonds pour solidarité et prévention IST-Sida		172 799	-	-	172 799	172 799
Fonds pour Ecoles et institutions	18	650 598	-	-	650 598	706 598
Fonds pour informatique		603 186	-	-	603 186	640 896
Fonds pour la recherche		50 000	-	-	50 000	100 000
Fonds pour Fondation LVPP		-	-	-	-	-
Fonds pour Ligue pulmonaire		1 092 178	-	-	1 092 178	1 143 901
		13 670 240	-	-	13 670 240	14 344 680
TOTAL PASSIF		14 562 107	1 145 902	346 576	16 054 585	17 718 232

Compte de résultat consolidé de l'exercice

Annexe	Fonds				
	PSV 2022	cantonal 2022	Santé scolaire 2022	Consolidé 2022	Consolidé 2021
EXPLOITATION					
Produits d'exploitation					
	237 080	81 003	-	318 083	373 633
Contributions Confédération	286	1 840 000	2 043 096	3 883 382	3 491 271
Contributions Canton du Valais - Communes	-	-178 781	-219 170	-397 951	-511 487
Contr. Compl. Canton (+ manque) /(- excédent)	89 955	101 613	-	191 568	342 091
Dons et contributions autres	6 313 957	3 033 698	730 349	10 078 004	10 704 519
Thérapies à domicile / dépistage / vaccinations	4 338 952	-	-	4 338 952	8 015 931
Prestations de service à des tiers	106 338	-	38 101	144 439	178 539
Autres revenus	635 423	1 361 750	-	1 997 173	1 778 151
Financement projets / financements spécifiques	6 116	-	-	6 116	8 338
Produits des cours	148	-500	-	-352	-1 838
Diminution de recettes	11 728 255	6 238 783	2 592 376	20 559 414	24 379 149
Charges directes					
Thérapie à domicile / dépistage / vaccinations	-1 481 417	-2 285 976	-544 197	-4 311 590	-4 471 270
Prestations de service de tiers	-3 727	-4 047	-28 974	-36 747	-35 412
Contribution LPS - soutien patients	-210 523	-	-	-210 523	-194 580
Projets	-709 191	-727 349	-	-1 436 541	-1 144 709
Cours	-12 324	-	-	-12 324	-13 908
	-2 417 182	-3 017 373	-573 170	-6 007 724	-5 859 879
Charges du personnel					
Salaires	-6 001 913	-1 983 855	-1 462 182	-9 447 950	-11 816 667
Charges sociales	-1 283 774	-430 958	-268 631	-1 983 363	-2 515 316
Autres frais de personnel	-426 445	-217 468	-43 747	-687 660	-899 642
	-7 712 132	-2 632 282	-1 774 560	-12 118 974	-15 231 625
Charges d'exploitation					
Charges des locaux	-218 616	-91 741	-82 705	-393 063	-382 185
Entretiens, réparations, remplacements	-5 386	-7 020	-	-12 406	-15 594
Charges des véhicules	-14 405	-698	-	-15 103	-13 810
Assurances, taxe	-5 585	-3 027	-2 152	-10 764	-10 077
Energie et élimination des déchets	-7 624	-3 483	-25	-11 132	-12 868
Charges d'administration	-569 739	-280 356	-156 433	-1 006 528	-1 015 790
Charges de publicité	-64 771	-11 575	-3 323	-79 668	-104 551
Autres charges d'exploitation	-24 456	-129 762	-	-154 219	-173 932
Frais bancaires	-	-166	-8	-174	-172
Amortissement	-864 265	-61 300	-	-925 565	-1 202 524
	-1 774 847	-589 129	-244 646	-2 608 622	-2 931 504
RESULTAT D'EXPLOITATION					
	-175 906	0	-0	-175 906	356 142
Résultat financier					
Charges financières	-512 892	-	-	-512 892	-64 450
Produits financiers	108 068	-	-	108 068	242 852
	-404 824	-	-	-404 824	178 402
Résultat hors exploitation					
Charges hors exploitation	-	-	-	-	-90
Produits hors exploitation	-	-	-	-	-
Dissolution réserve et fonds	77 323	-	-	77 323	75 600
	77 323	-	-	77 323	75 510
RESULTAT ANNUEL (AVANT ATTRIBUTION AU CAPITAL DES FONDS)					
	-503 407	0	-0	-503 407	610 054
Variation du capital des fonds					
Versement/utilisation Réserve pour fluctuation de titres	220 000	-	-	220 000	-
Versement/utilisation Fonds pour action de prévention CIPRET	130 000	-	-	130 000	-100 000
Versement/utilisation Fonds Ecoles & Institutions	50 000	-	-	50 000	-
Versement/utilisation Fonds pour informatique	-	-	-	-	-150 000
Versement/utilisation Fonds de recherche	-	-	-	-	-
Versement/utilisation Fonds Ligue pulmonaire	-	-	-	-	-350 000
	-103 407	0	-0	-103 407	10 054

Tableau de flux de trésorerie

	2022	2021
Activité d'exploitation		
Résultat de l'exercice	-103 407	10 054
Variation du capital des fonds	-571 033	326 052
Amortissements/réévaluations de l'actif immobilisé	925 565	1 228 124
Pertes sur dépréciations d'actifs/suppression de dépréciation d'actifs	-	9 871
Autres charges/produits sans incidence sur le fonds	-	-
Perte/bénéfice provenant de la vente d'actifs immobilisés	-	-
Diminution/augmentation des créances résultant de livraisons et de prestations	2 273 886	-658 266
Diminution/augmentation des stocks	-80 274	122 644
Diminution/augmentation des autres créances et comptes de régularisation actif	565 237	-655 830
Augmentation/diminution des dettes résultant de livraisons et de prestations	-977 303	-
Augmentation/diminution des autres dettes à court terme et comptes de régularisation passif	-2 089	-182 549
Augmentation/diminution des provisions à court terme	-9 817	-
Flux de trésorerie provenant de l'exploitation	2 020 765	200 100
Activité d'investissement		
Investissement dans des immobilisations corporelles	-720 545	-1 103 789
Désinvestissement dans des immobilisations corporelles	-	-
Investissement dans des immobilisations financières	-	-328 602
Désinvestissement dans des immobilisations financières	456 571	-
Investissement dans des immobilisations incorporelles	-3 690	-
Désinvestissement dans des immobilisations incorporelles	33 259	-
Flux de trésorerie provenant des investissements	-234 405	-1 432 391
Activité de financement		
Augmentation / (Remboursement) dettes financières à court terme	-	354 862
Augmentation / (Remboursement) dettes financière à long terme	-	-
Flux de trésorerie provenant du financement	-	354 862
	1 786 360	-877 429
Variation de la trésorerie		
Trésorerie au début de l'exercice	1 174 222	2 051 651
Trésorerie en fin de l'exercice	2 960 582	1 174 222
	1 786 360	-877 429

Tableau de variation du capital

2022	Valeur au 01.01	Allocations	Transferts internes	Utilisations	Valeur au 31.12
Capital des Fonds	-	-	-	-	-
Fonds pour actions prévention	3 600 000	-	-	-	3 600 000
Fonds pour actions prévention CIPRET	740 000	-	-	-130 000	610 000
Fonds pour solidarité et prévention Sida	172 799	-	-	-	172 799
Fonds Ecoles et Institutions	706 598	-	-	-56 000	650 598
Fonds pour informatique	640 896	-	-	-37 710	603 186
Fonds de recherche	100 000	-	-	-50 000	50 000
Fonds Ligue pulmonaire	1 143 901	-	-	-51 723	1 092 178
	7 104 194	-	-	-325 433	6 778 761
Capital de l'organisation	-	-	-	-	-
Capital	5 694 388	-	-	-103 407	5 590 981
Fonds affectés	-	-	-	-	-
Réserve pour fluctuation de titres	470 000	-	-	-220 000	250 000
Réserve de réévaluation des immeubles	1 076 098	-	-	-25 600	1 050 498
	7 240 486	-	-	-245 600	6 891 479
Total Fonds propres	14 344 680				13 670 240

2021	Valeur au 01.01	Allocations	Transferts internes	Utilisations	Valeur au 31.12
Capital des Fonds	-	-	-	-	-
Fonds pour actions prévention	3 600 000	-	-	-	3 600 000
Fonds pour actions prévention CIPRET	690 000	100 000	-	-50 000	740 000
Fonds pour solidarité et prévention Sida	175 154	-	-	-2 355	172 799
Fonds Ecoles et Institutions	719 098	-	-	-12 500	706 598
Fonds pour informatique	490 896	150 000	-	-	640 896
Fonds de recherche	100 000	-	-	-	100 000
Fonds Ligue pulmonaire	802 996	350 000	-	-9 095	1 143 901
Fonds pour Fondation LVPP	200 000	-	-	-200 000	-
	6 778 144	600 000	-	-273 950	7 104 194
Capital de l'organisation	-	-	-	-	-
Capital	5 684 334	10 054	-	-	5 694 388
Fonds affectés	-	-	-	-	-
Réserve pour fluctuation de titres	470 000	-	-	-	470 000
Réserve de réévaluation des immeubles	1 101 698	-	-	-25 600	1 076 098
	7 256 032	-	-	-25 600	7 240 486
Total Fonds propres	14 034 176				14 344 680

Ce tableau inclut la somme de la dissolution de réserves et fonds figurant sur le compte de résultat, la variation du capital des fonds, ainsi que les fonds utilisés en cours d'année (6'000.- Ecoles & Institutions, 50'000.- recherche, Informatique 37'710.-)

Annexes

1. Présentation

PSV est une association à but non lucratif qui se donne comme mission de favoriser durablement la santé de l'ensemble de la population valaisanne dans une perspective d'égalité des chances et ceci à tous les âges de la vie.

Promotion santé Valais regroupe 4 domaines d'activités, à savoir :

- Le centre de dépistage du cancer du sein et du cancer du côlon
- L'unité cantonale de santé scolaire
- La ligue pulmonaire valaisanne
- La promotion de la santé

2. Principes comptables

Base de présentation des comptes annuels

La présentation des comptes suit les recommandations Swiss GAAP RPC. La comptabilité et la présentation des comptes répondent ainsi aux dispositions légales, aux statuts de Promotion santé Valais (PSV) ainsi qu'aux règles Swiss GAAP RPC. Le compte annuel reflète la situation réelle de l'état de la fortune, des finances et des recettes de PSV. Sont valables les bases d'évaluation selon le concept-cadre de Swiss GAAP RPC.

Pour des raisons de clarté, nous avons effectué quelques modifications de présentation sur les comptes au 31.12.2021, sans impact sur le résultat.

3. Base et principes d'évaluation

Actif circulant

Les actifs circulants comprennent les avoirs en espèces et les avoirs à vue auprès des banques et d'autres établissements financiers, ainsi que les moyens financiers à court terme extrêmement liquides qui peuvent être convertis à tout moment en liquidités. Les avoirs en monnaies étrangères sont convertis en francs suisses au taux de clôture.

Titres

Les titres de l'actif circulant sont évalués à la valeur de marché.

Débiteurs

Cette rubrique du bilan comprend toutes les créances encore ouvertes contre des tiers découlant de livraisons et de prestations fournies et facturées.

Les créances sont évaluées à leur valeur nominale, sans tenir compte des corrections de valeur économiquement nécessaires car les risques effectifs sont si minimes qu'ils ne nécessitent pas de provision.

Stocks accessoires - vaccins

Les stocks se composent essentiellement de matériel et d'accessoires pour la ligue pulmonaire. Ils sont évalués au coût d'acquisition en tenant compte des ajustements de valeurs nécessaires.

Comptes de régularisation actif

Les actifs de régularisation permettent la délimitation des exercices comptables. Ces comptes ont un caractère de court terme. L'évaluation se fait à la valeur nominale.

Immobilisations corporelles

Les immobilisations corporelles sont portées au bilan à leur valeur d'acquisition, en tenant compte des amortissements économiquement justifiés. Les amortissements sont établis selon la méthode linéaire basée sur l'estimation de la durée retenue par les directives cantonales. Les immobilisations sont activées à partir de CHF 1'000.- de valeur d'achat.

Les amortissements s'effectuent dès la date d'acquisition et les durées se basent en principe sur les catégories suivantes :

Catégorie	Année
Mobilier	8
Appareils (concentrateur, distributeur oxygène, aspiration)	3
CPAP	4
Immeuble	50
Installations et agencements	8
Véhicules	4
Informatique	3

Immobilisations incorporelles

Les immobilisations incorporelles comprennent les licences/logiciels informatiques. Elles sont comptabilisées au coût d'acquisition, en tenant compte des amortissements économiquement justifiés. Conformément aux directives du Conseil d'Etat du canton du Valais du 4 mai 2016, les amortissements sont calculés de manière linéaire au taux constant de 20%, pour une durée d'utilisation de 5 ans. Les amortissements s'effectuent dès l'acquisition.

Engagement à court terme

Les capitaux étrangers figurent au bilan à leur valeur nominale. Le délai fixant la limite entre « court et long terme » est considéré à partir de 12 mois.

Compte de régularisation passifs

Les passifs de régularisation permettent la délimitation des exercices comptables. Ces comptes ont un caractère de court terme. L'évaluation se fait à la valeur nominale.

Capital des fonds

Les fonds sont évalués à leur valeur nominale. Les fonds sont des moyens qui permettent de garantir le financement de certaines activités pour lesquelles des comptes spécifiques sont tenus. Les fonds ne peuvent être utilisés pour d'autres buts que ceux pour lesquels ils ont été créés.

Prévoyance professionnelles

Le personnel est affilié à la CPVAL à Sion. Les cotisations sont versées mensuellement. Le compte de résultat comprend les cotisations dues pour l'exercice.

Les plans de prévoyance sont financés par les employés et les employeurs selon le règlement de la caisse de pension. L'association participe aux coûts de l'octroi des rentes pont AVS à raison de 50% des montants effectivement versés aux bénéficiaires.

Parties liées

La fondation LVPP est considérée comme une partie liée. Elle a pour but de promouvoir, soutenir et valoriser des projets en lien avec ses activités et buts actuels et futurs: soutenir les patients LVPP afin d'améliorer leur autonomie et leur qualité de vie; contribuer à la mise sur pied, au soutien et à la diffusion de recherches dans le domaine de la prévention et de la promotion de la santé ainsi que dans le domaine pulmonaire; promouvoir, soutenir et valoriser des projets de prévention de la santé; contribuer à sensibiliser la population aux questions de santé.

Aucun versement n'a été effectué par PSV à la fondation en 2022.

	31.12.2022	31.12.2021
4. Débiteurs	3 846 250	6 120 136
Débiteurs	3 846 250	6 120 136
Débiteurs Etat du Valais	-	-
	3 846 250	6 120 136
5. Stocks	430 794	350 521
Stocks accessoires - vaccins	430 794	350 521
6. Comptes de régularisation actif	1 089 854	1 655 091
Comptes de régularisation actif	1 089 854	1 655 091
7. Actif circulant	2 960 582	1 174 222
Liquidités	2 960 582	1 174 222
Titres	3 954 919	4 411 491
	6 915 502	5 585 713

8. Immobilisations corporelles et incorporelles

2022	Appareils	Mobilier et équipements	Véhicules	Machines de bureau et Informatique	Immeubles	Total
Coût d'acquisition						
Etat au 01.01	4 844 940	339 045	82 710	148 818	2 517 381	7 932 895
Entrées	685 474	6 088	-	29 322	-	720 885
Transfert	-	-	-	-	-	-
Sortie	-	-	-339	-	-	-339
Etat au 31.12	5 530 414	345 133	82 371	178 141	2 517 381	8 653 441
Fonds d'amortissement						
Etat au 01.01	3 671 025	212 287	53 816	109 908	390 291	4 437 327
Entrées	-	-	-	-	-	-
Transfert	-	-	-	-	-	-
Amortissements	622 675	40 594	12 121	33 982	71 132	780 504
Etat au 31.12	4 293 700	252 882	65 937	143 890	461 423	5 217 832
Valeur comptable au 31.12	1 236 715	92 252	16 434	34 251	2 055 958	3 435 609
2021						
Coût d'acquisition						
Etat au 01.01	3 901 098	324 188	49 842	104 711	2 517 381	6 897 219
Entrées	943 842	14 857	32 869	44 108	-	1 035 676
Transfert	-	-	-	-	-	-
Sortie	-	-	-	-	-	-
Etat au 31.12	4 844 940	339 045	82 710	148 818	2 517 381	7 932 895
Fonds d'amortissement						
Etat au 01.01	2 803 095	171 768	41 355	77 008	319 160	3 412 386
Entrées	-	-	-	-	-	-
Transfert	-	-	-	-	-	-
Amortissements	867 931	40 519	12 460	32 900	71 132	1 024 942
Etat au 31.12	3 671 025	212 287	53 816	109 908	390 291	4 437 327
Valeur comptable au 31.12	1 173 915	126 757	28 895	38 911	2 127 090	3 495 568

2022 Logiciels Total

Coût d'acquisition

Etat au 01.01	904 824	904 824
Entrées	3 690	3 690
Transfert	-	-
Sorties	-33 259	-33 259
Etat au 31.12	875 256	875 256

Fonds d'amortissement

Etat au 01.01	393 619	393 619
Entrées	-	-
Transfert	-	-
Amortissements	145 061	145 061
Etat au 31.12	538 681	538 681
Valeur comptable au 31.12	336 575	336 575

2021 Logiciels Total

Coût d'acquisition

Etat au 01.01	887 911	887 911
Entrées	16 914	16 914
Transfert	-	-
Sorties	-	-
Etat au 31.12	904 824	904 824

Fonds d'amortissement

Etat au 01.01	216 037	216 037
Entrées	-	-
Transfert	-	-
Amortissements	177 582	177 582
Etat au 31.12	393 619	393 619
Valeur comptable au 31.12	511 205	511 205

	31.12.2022	31.12.2021
9. Créanciers		
Créanciers	1 520 742	2 348 829
Créanciers salaires et charges sociales	-	35 679
Créanciers Etat du Valais	397 951	511 487
	1 918 693	2 895 995

	31.12.2022	31.12.2021
10. Comptes de régularisation passifs		
Comptes de régularisation passif	435 780	437 869
	435 780	437 869

	31.12.2022	31.12.2021
11. Provisions à court terme		
Provisions à court terme	29 871	39 688
	29 871	39 688

	31.12.2022	31.12.2021
12. Charges directes		
Thérapie à domicile / dépistage / vaccinations	-4 311 590	-4 471 270
Prestations de service de tiers	-36 747	-35 412
Contribution LPS - soutien patients	-210 523	-194 580
Projets	-1 436 541	-1 144 709
Cours	-12 324	-13 908
	-6 007 724	-5 859 879

	31.12.2022	31.12.2021
13. Charges de personnel		
Salaires	-9 447 950	-11 816 667
Charges sociales	-1 983 363	-2 515 316
Autres frais de personnel	-687 660	-899 642
	-12 118 974	-15 231 625

	31.12.2022	31.12.2021
14. Prévoyance en faveur du personnel		
Charges de prévoyance professionnelle	890 419	1 123 554

Selon une communication faite le 30 mars 2022 par la CPVAL. Le minimum requis selon l'article 72a LPP pour les institutions de prévoyance en capitalisation partielle est de 80%.

La caisse de prévoyance CPVAL a effectué une réforme structurelle au 1er janvier 2020. Un système à 2 caisses est mis en place, une caisse «fermée» avec conservation de la garantie de l'Etat, pour les assurés affiliés avant le 31.12.2011 et une caisse «ouverte» pour les assurés affiliés après le 1er janvier 2012.

Un régime transitoire de compensation des pertes est prévu ainsi que différents leviers afin d'atténuer les baisses de prestations projetées. L'Etat du Valais dans sa séance du 4 septembre 2019 a décidé de prendre à sa charge le financement des montants compensatoires liés à la baisse du taux de conversion ainsi que la compensation partielle de la nouvelle échelle de bonification. Le degré de couverture, selon art. 44 OPP2 est de 97.4% pour la caisse fermée et à 111.8% pour la caisse ouverte.

	31.12.2022	31.12.2021
15. Honoraires versés à l'organe de révision		
Honoraires versés à l'organe de révision	9 800	8 800
Honoraires pour autres prestations	2 320	-
	12 120	8 800

	31.12.2022	31.12.2021
16. Indemnités versées aux membres des organes responsables		
Indemnités aux membres du Comité	20 850	18 250
	20 850	18 250

	31.12.2022	31.12.2021
17. Dissolution de réserves		
Dissolution de réserve	77 323	75 600
	77 323	75 600

Dissolution de réserves 2022:

Réserve pour réévaluation d'immeuble: -25'600.- amortissement
Fonds pour la Ligue pulmonaire: 51'723.- soutien au projet Respitfit

	31.12.2022	31.12.2021
18. Variation du capital des Fonds		
Versement/utilisation Réserve pour fluctuation de titres	220 000	0
Versement/utilisation Fonds pour action de prévention CIPRET	130 000	-100 000
Versement/utilisation Fonds Ecoles & Institutions	50 000	0
Versement/utilisation Fonds pour informatique	-	-150 000
Versement/utilisation Fonds Ligue pulmonaire	-	-350 000
	400 000	-600 000

Fonds pour actions prévention CIPRET: 130'000.- financement de la campagne "Oui à la protection des enfants contre la publicité pour le tabac"

Fonds Ecoles & Institutions: 50'000.- financement du projet MoiCMoi

	31.12.2022	31.12.2021
19. Dons		
Fundraising de la Ligue pulmonaire suisse	74 066	75 219
Dons ordinaires / Fondation LVPP	88 902	187 740
Dons pour IST- Sida: Ville de Sion, ASS et Fds solidarité	3 000	3 000
Dons PSV au Fonds cantonal en soutien aux projets et loyers de IST-Sida et du dépistage du cancer	149 674	101 551
Ligue contre le cancer	23 000	23 000
Dîme de l'alcool	95 000	40 250
	433 642	430 760

Utilisation des dons

Projets Addictions/CIPRET (Achats tests, Preveteam, Ready4Life)	60 000	60 000
Projets Ecoles & Institutions (T'assures t'es sûr ?)	35 000	35 000
Soutien au programme d'action cantonal	90 000	50 000
Soutien direct aux patients de la Ligue pulmonaire valaisanne	15 800	12 980
Projet Premis	9 934	22 473
Projet MoiCMoi	58 690	
Projet Escape Addict	9 026	25 000
Projet T'assures t'es sûr ?	4 782	
Projet Commune en santé	68 823	11 828
Projet Ligue pulmonaire valaisanne	33 412	
Loyers IST-Sida	14 078	15 034
Loyers dépistage du cancer	11 097	15 670
Soutien au programme de dépistage du cancer du sein	18 000	15 000
Soutien au programme de dépistage du cancer du côlon	5 000	167 775
	433 642	430 760

La Dîme de l'alcool a soutenu les projets Preveteam, Achats tests, Ready4Life et T'assures t'es sûr, à hauteur de CHF 95'000.-. Nous la remercions pour sa généreuse contribution.

Nous remercions également tous les donateurs anonymes qui nous ont permis de soutenir par des actions directes, des personnes souffrant de maladie pulmonaire.

20. Evénements subséquents à la date de clôture

Aucun événement important ayant un impact sur les comptes annuels de 2022 n'est survenu entre la date du bilan et la date de signature des comptes annuels.

Le Comité a approuvé les comptes le 27.04.2022.

Rapport de performance

1. But et objectifs de la fondation

L'association a pour buts

- a. de développer, mener, soutenir et valoriser des projets de prévention et de promotion de la santé, de participer à la coordination de la prévention cantonale et à la lutte contre certaines maladies transmissibles, sur la base de conventions passées avec le Département de la santé et dans le respect des dispositions légales en vigueur
- b. de lutter contre les maladies pulmonaires, les insuffisances respiratoires, la tuberculose et les allergies

2. Prestations fournies durant l'exercice

Ligue pulmonaire

- prévention et le traitement des maladies pulmonaires, les conseils et l'aide, l'enseignement aux patients, la promotion de l'entraide, le soutien à la recherche
- la prévention du tabagisme
- le dépistage de la tuberculose et l'organisation d'enquêtes d'entourage
- la défense des intérêts des personnes concernées et de leurs proches
- la coordination et l'encouragement de la collaboration avec des institutions poursuivant un but semblable

Promotion de la santé

- le développement et le soutien de projets de prévention et de promotion de la santé
- sous l'autorité et la responsabilité de l'Etat et dans le cadre de conventions soumises à l'approbation du Conseil d'Etat
 1. la mise en oeuvre de programmes dans les domaines du dépistage, de la prévention des maladies transmissibles et non transmissibles
 2. la coordination de programmes de prévention, de la santé scolaire et la tenue du secrétariat de commissions cantonales
- l'intégration, le soutien, le partenariat et la collaboration avec d'autres ligues ou institutions de santé
- le soutien de la recherche et de l'évaluation de programmes

3. Membres de l'organe suprême

- a. le Groupement valaisan des centres médico-sociaux
- b. l'Hôpital du Valais
- c. la Société médicale du Valais
- d. Pharmavalais
- e. l'Etat du Valais, par le Service de la santé publique

4. Membres du comité

Les membres du comité sont élus par l'assemblée générale pour une période de 4 ans et sont rééligibles.

M. Dominique Favre	Président
Mme Valérie Vouillamoz	Vice-présidente, Secrétaire générale du groupement des centres médico-sociaux
Dr Christian Ambord	Médecin cantonal
Pr Pierre-Olivier Bridevaux	Médecin-chef pneumologie, représentant de l'Hôpital du Valais
Mme Vanessa Caliesch	Représentante du Haut-Valais
Dr Eric Dayer	Représentant du Valais central
Dre Daniela Studer	Pneumologue, représentante de la SMV
M. Jean-Boris Von Roten	Représentant des pharmaciens
M. Philippe Zufferey	Représentant des assureurs-maladie

5. Organe de contrôle

L'organe de contrôle est désigné par l'assemblée générale pour une période de 2 ans.

Le contrôle restreint est assuré par la fiduciaire FIDAG SA.

6. Direction

M. Jean-Bernard Moix	Directeur
Mme Sandra Micheloud	Directrice adjointe

Promotion Santé Valais
Sion

Rapport de l'organe de révision
31 décembre 2022

Rapport de l'organe de révision sur le contrôle restreint à l'assemblée des membres de Promotion Santé Valais, à Sion

En notre qualité d'organe de révision, nous avons contrôlé les comptes annuels (bilan, comptes de résultat, tableau de flux de trésorerie et annexe) de votre association pour l'exercice arrêté au 31 décembre 2022. Ces comptes annuels ont fait l'objet d'un contrôle restreint, ceux de l'exercice précédent d'un contrôle ordinaire. Conformément aux dispositions de la norme Swiss GAAP RPC 21, le rapport de performance n'est pas soumis au contrôle de l'organe de révision.

La responsabilité de l'établissement des comptes annuels incombe au comité, alors que notre mission consiste à contrôler ces comptes. Nous attestons que nous remplissons les exigences légales d'agrément et d'indépendance.

Notre contrôle a été effectué selon la Norme suisse relative au contrôle restreint. Cette norme requiert de planifier et de réaliser le contrôle de manière telle que des anomalies significatives dans les comptes annuels puissent être constatées. Un contrôle restreint englobe principalement des auditions, des opérations de contrôle analytiques, ainsi que des vérifications détaillées appropriées des documents disponibles dans l'entreprise contrôlée. En revanche, des vérifications des flux d'exploitation et du système de contrôle interne, ainsi que des auditions et d'autres opérations de contrôle destinées à détecter des fraudes ou d'autres violations de la loi ne font pas partie de ce contrôle.

Lors de notre contrôle, nous n'avons pas constaté d'éléments nous permettant de conclure que les comptes annuels ne donnent pas une image fidèle du patrimoine, de la situation financière ainsi que des résultats et de ses flux de trésorerie, conformément aux Swiss GAAP RPC, et qu'ils ne sont pas conformes à la loi et aux Statuts.

Fiduciaire FIDAG SA

Christophe Pitteloud
Expert-réviseur agréé
Réviseur responsable

Edouard Clergue
Expert-réviseur agréé

Sion, le 23 mai 2023
Exemplaire numérique

Annexes : comptes annuels

Essoufflé au moindre effort? Ce pourrait être une BPCO.

Faites dès maintenant le test de risque en ligne!
www.liguepulmonaire.ch/testonline

Jean-Claude
Patient BPCO



Promotion santé Valais
Gesundheitsförderung Wallis

LIGUE PULMONAIRE
VALAISANNE



Du souffle pour la vie

Informations plus détaillées sur nos activités
› www.promotionsantevalais.ch



Promotion santé Valais
Gesundheitsförderung Wallis

PROMOTION SANTÉ VALAIS

Rue de Condémines 14

Case postale

1951 Sion

Tél. 027 329 04 29

info@psvalais.ch

www.promotionsantevalais.ch

